



# Narbonne-Plage

## cahier de recommandations urbaines et architecturales

# Préambule

Le récent incendie dans le massif de la Clape et les fortes intempéries de 2018 nous font prendre conscience de la fragilité de l'environnement naturel et des actions à mener collectivement pour en prendre soin. A l'heure d'imaginer les prescriptions qui guideront les futurs aménagements architecturaux et urbains de Narbonne-Plage, nous devons trouver un juste équilibre entre croissance économique, solidarités et préservation de notre environnement.

Le tourisme balnéaire a commencé à se développer sur le littoral languedocien à partir du début du XX<sup>e</sup> siècle. Narbonne-Plage est, quant à elle, créée sous l'égide de Louis Madaule, maire de Narbonne entre 1948 et 1956. Son développement s'intensifie encore dans les années 1960. Depuis, notamment en raison de sa géographie et de sa topographie, la station a peu évolué en termes de constructions, d'équipements touristiques ou de projets urbains, en comparaison avec la côte méditerranéenne en général et avec les stations voisines du Grand Narbonne en particulier.

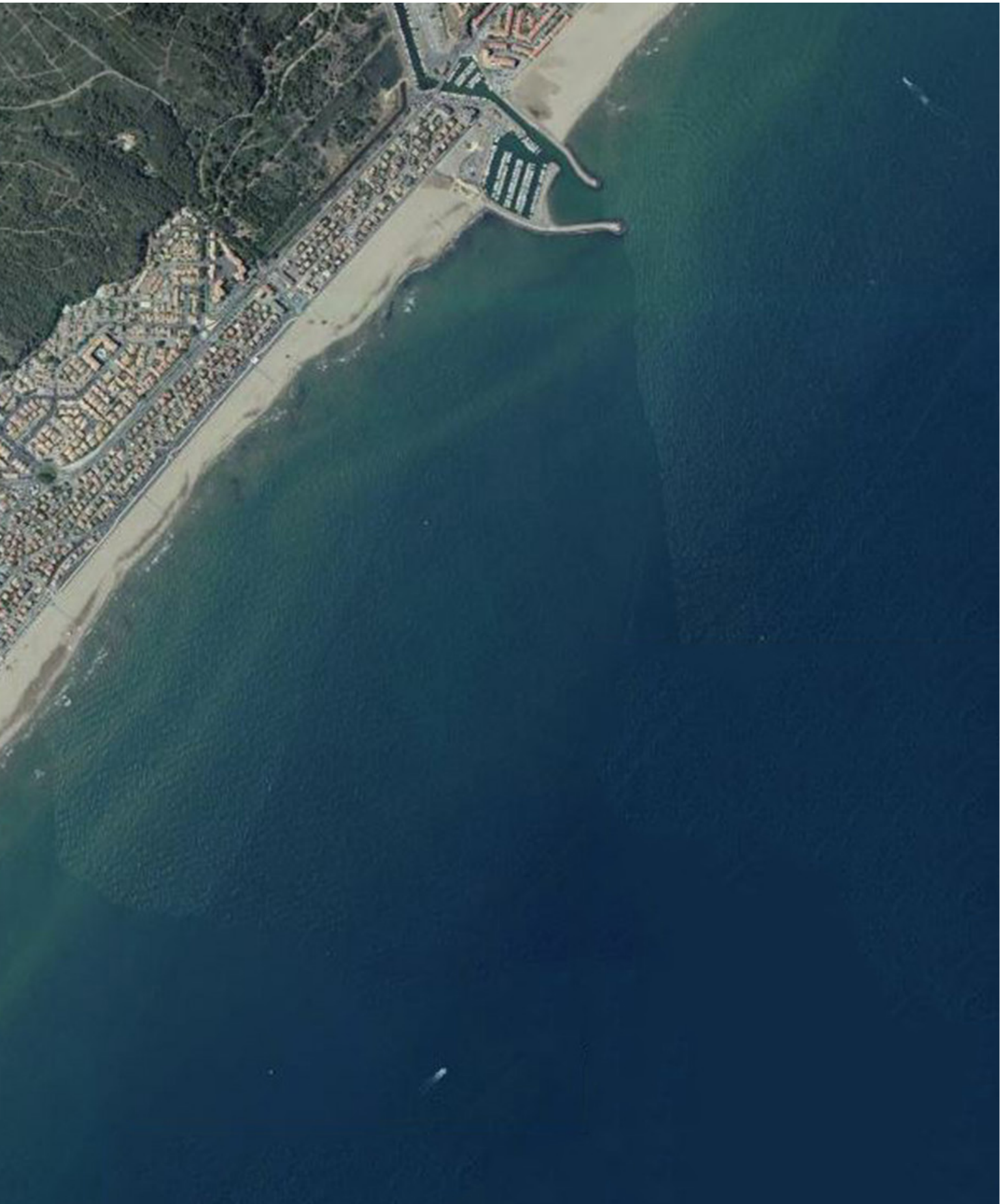
C'est une réelle opportunité d'action. Cela nous incite à mettre en valeur les atouts naturels extraordinaires de la station dans la perspective d'une réflexion sur un tourisme plus durable, tant du point de vue social qu'environnemental, qui profite à tout le monde et toute l'année.

C'est l'objectif de cette étude, qui s'inscrit dans la continuité des travaux réalisés par les agences Dessenin de Ville et les Ateliers Up+. Une fois validée, la note finale sera versée comme contribution à l'élaboration du futur PLU. Elle pourra aussi, dès le débat sur les grandes orientations du PADD, servir de cadre pour la mise en œuvre du sursis à statuer défini à l'article L 153-11 du Code de l'Urbanisme\* s'agissant des couleurs et matériaux <sup>6</sup>, toitures <sup>8</sup>, hauteurs <sup>9</sup>, seuils et clôtures <sup>10</sup>.

\*Art. L. 153-11 al 3 (L. n° 2017-86 du 27 janv. 2017, art. 109)

« L'autorité compétente peut décider de surseoir à statuer, dans les conditions et délai prévus à l'article L. 424-1, sur les demandes d'autorisation concernant des constructions, installations ou opérations qui seraient de nature à compromettre ou à rendre plus onéreuse l'exécution du futur plan dès lors qu'a eu lieu le débat sur les orientations générales du projet d'aménagement et de développement durable. »







1. Introduction : les thèmes fondateurs
  
2. Ressenti et analyse
  - 2.1 Une situation géographique extraordinaire
  - 2.2 Des ambiances authentiques
  - 2.3 Une station à taille humaine
  
3. Les préconisations architecturales et urbaines
  - ① Les boucles de Narbonne-Plage
  - ② Le front de mer
  - ③ Le mobilier urbain
  - ④ Les boulevard de la Méditerranée
  - ⑤ Les kiosques et animations
  - ⑥ Les couleurs et matériaux
  - ⑦ La conquête des délaissés
  - ⑧ Les toitures
  - ⑨ Les hauteurs
  - ⑩ Les seuils et clôtures

# 1. Introduction : les thèmes fondateurs



- Le désir de littoral, opportunité et menace

- Les atouts de Narbonne-Plage pour un tourisme durable

- La perméabilité entre mer et massif à l'épreuve de la densification

- La mise en valeur des ambiances

## Le désir de littoral, opportunité et menace

La station balnéaire de Narbonne Plage a un véritable charme. Elle connaît un engouement depuis de nombreuses années déjà, et elle a su maintenir une échelle raisonnable de construction, qui n'est pas sans rapport avec son attrait. L'intensification du désir de littoral, qui ne fait que s'accroître ces derniers temps, est aujourd'hui à la fois un atout et une menace. Un atout car le public vacancier amène de l'animation et de la richesse ; il est la raison d'être de Narbonne-Plage. Une menace, car la demande se traduit par une accentuation de la pression foncière et a pour conséquence des demandes de plus en plus fréquentes de densification. La modestie du tissu urbain fait l'attrait de Narbonne-Plage et peut être victime de son succès en laissant place à des opérations immobilières qui peu à peu vont la banaliser.

Le sujet de l'extension-densification raisonnée de Narbonne Plage est donc un sujet majeur des prochaines années.

## La perméabilité entre mer et massif à l'épreuve de la densification

La densification des propriétés existantes pose de nombreuses questions.

L'ambiance de Narbonne-Plage, si elle se caractérise par beaucoup d'ouvertures entre les constructions, ne laisse que rarement deviner au passant la présence de la mer. Toute occasion d'apercevoir la mer doit être absolument préservée, voire accentuée. Dans la vue en contrechamp, ce sont les vues sur la Clape qui créent des perspectives intéressantes car elles soulignent l'ancrage naturel de Narbonne-Plage, un ancrage qui va être un élément fort de la valorisation de la station dans les années à venir. Toute densification excessive, et non coordonnée, que ce soit à l'échelle d'immeubles collectifs ou individuels, va compromettre la perméabilité de la ville entre mer et massif de la Clape.

## Les atouts de Narbonne Plage pour un tourisme durable

Cette extension doit prendre en compte les nouvelles attentes du public en matière de vie saine, de rapport à la nature, de commerce local, attentes pour lesquelles le temps des vacances est une opportunité privilégiée de réalisation. La taille humaine de Narbonne Plage, l'immédiate proximité du massif de la Clape et des étangs sont autant d'atouts pour une station exemplaire en termes de loisirs durables. Sa position, en quelque sorte en 'bout' de boucle des départementales 168 et 118 qui traversent magnifiquement le massif de la Clape, la met à l'abri d'un fort trafic routier traversant, à l'exception notable de la desserte de Saint-Pierre-la-Mer.

Autre atout, l'arrière-pays narbonnais, riche d'agriculture, est la source d'une économie circulaire ; une offre qui doit trouver sa place et sa visibilité à Narbonne Plage dans la saison touristique.

## La mise en valeur des ambiances

Les ambiances de Narbonne Plage se caractérisent par une *ligne de ciel* découpée, faite de la juxtaposition des silhouettes des constructions existantes. Le rythme de ce découpage où les hauteurs R+1 prédominent doit être préservé, tout en notant que son organisation aléatoire laisse ouvertes de nombreuses pistes d'intervention.

De même *la ligne de sol* est ici marquée par l'inventivité des clôtures anciennes : cette diversité et le rapport entretenu avec le paysage des jardins enclos ne doivent pas être effacés par la généralisation de clôtures standardisées et opaques.

Enfin, les architectures de Narbonne Plage sont des architectures pleines de fraîcheur et de spontanéité, caractéristiques du style balnéaire des années 50 aux années 70. Il s'agira de définir une règle du jeu pour les extensions qui tire parti de cette permissivité et encourage, sans trop contraindre, le prolongement de ce qui caractérise l'image balnéaire simple et authentique de Narbonne Plage.

# 2. Ressenti et analyse

● Une situation géographique extraordinaire

Entre la mer et le massif de la Clape, à proximité des étangs et d'un arrière-pays riche d'agriculture.

● Des ambiances authentiques

Des architectures pleines de fraîcheur, caractéristiques du style balnéaire des années 1950 à 1970.

● Une station à taille humaine

Un charme, une animation et une image à entretenir.

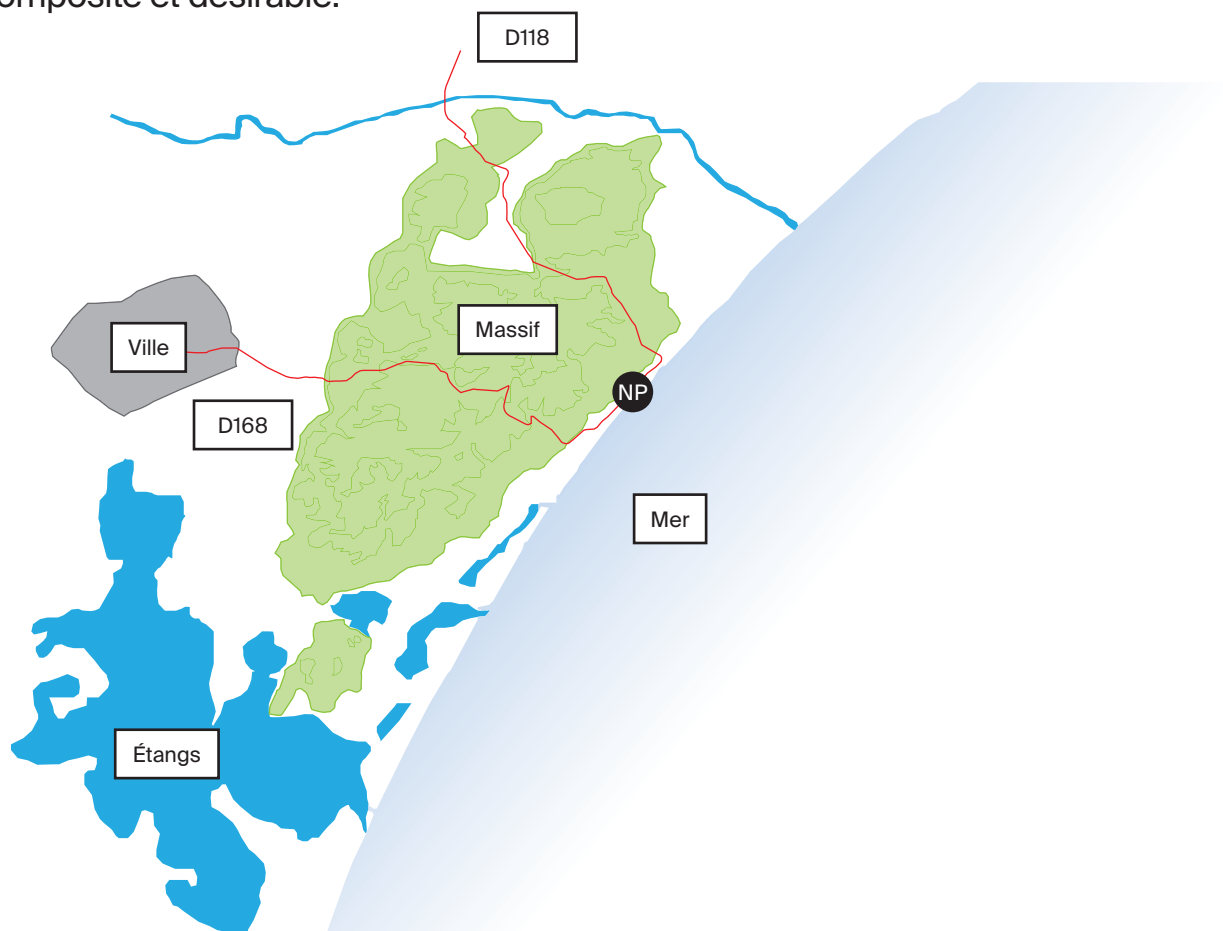
## 2.1 Une situation géographique extraordinaire

### ● Narbonne / Narbonne-Plage

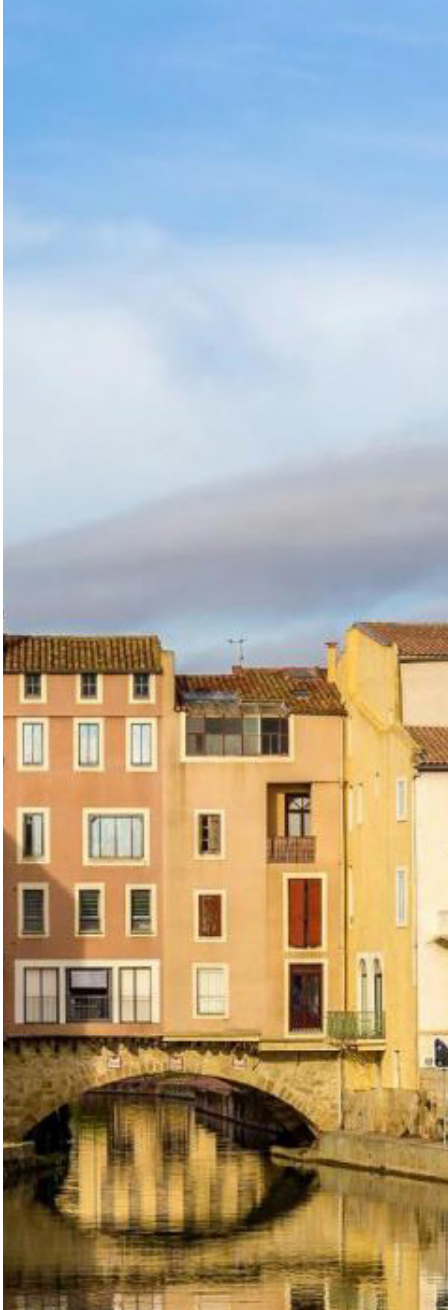
Narbonne, connue comme « la fille aînée de Rome hors d'Italie » jouit d'un patrimoine architectural et d'un patrimoine naturel exceptionnels : la ville entretient en effet une relation singulière et privilégiée avec les éléments géographiques, et notamment le massif de la Clape, les étangs et la mer Méditerranée.

Le trajet en voiture entre Narbonne et Narbonne-Plage par le D168 représente une véritable expérience esthétique : au sentiment de repos dans une géographie encore fortement sauvage et préservée s'ajoute la contemplation du grand paysage, du relief, de l'horizon marin. Le territoire s'expérimente selon ses diverses richesses, qui contribuent à la beauté, à l'originalité et à l'équilibre du territoire communal.

Le territoire narbonnais constitue donc un réelle expérience, urbaine, architecturale, paysagère et géographique : des atouts qui constituent autant de leviers majeurs d'activation à l'aune d'une stratégie d'ensemble. Entre ville, mer, étangs et massif, Narbonne s'inscrit en résonance avec les éléments naturels et culturels, qui concourent à fonder l'identité d'une ville composite et désirable.



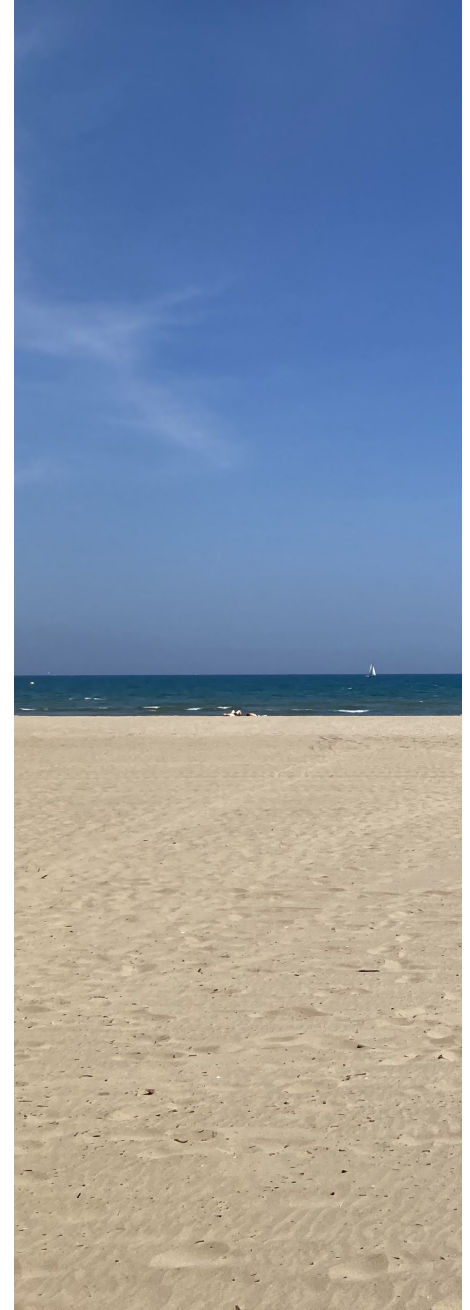
1. Ville



2. Massif



3. Mer



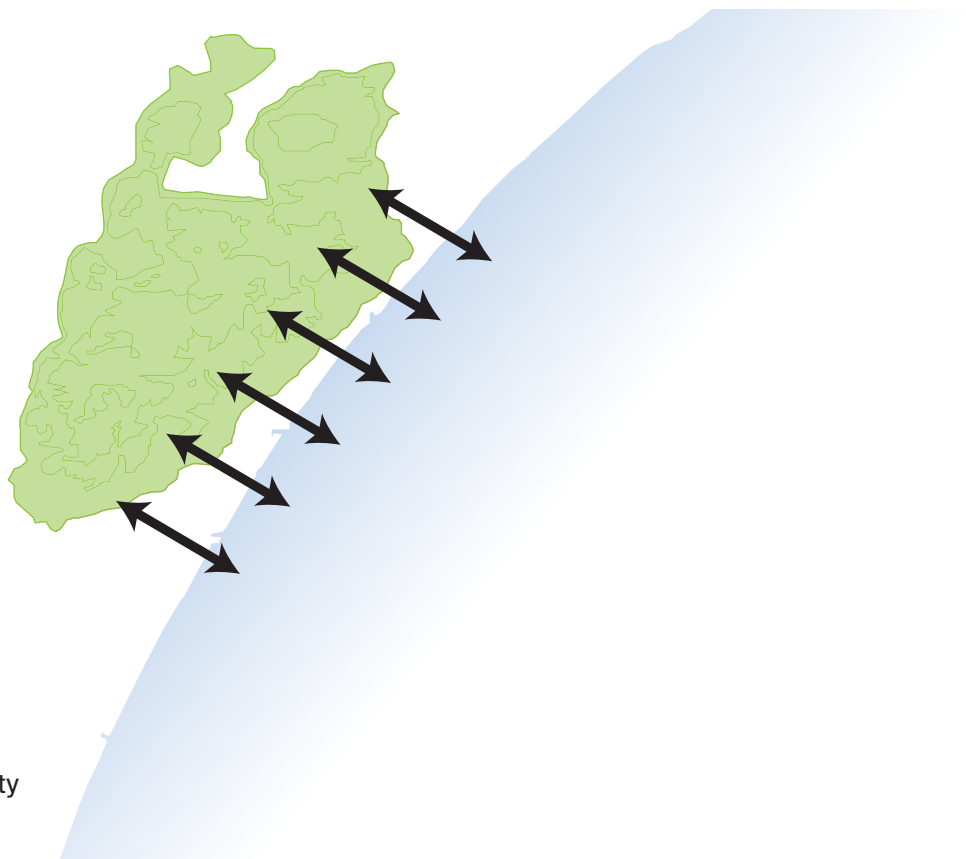
**La ligne de ciel, de la ville à la station, est tantôt découpée par des constructions séculaires, par les sommets du massif de la Clape et par la ligne d'horizon de la mer Méditerranée.**

## ● Terre-mer

Partout à Narbonne-Plage, le paysage s'expose, saisissant, mais aussi proche, accessible, praticable. Cependant, la station semble aujourd'hui « tourner le dos » à son environnement naturel. L'épaisseur bâtie, « coincée » entre la Clape et la Méditerranée n'autorise que trop peu les porosités entre la terre et la mer. Les deux cohabitent, sans jamais rentrer en résonance.

Il s'agit d'intensifier leur présence réciproque : les liens entre le massif et le littoral représentent un élément fort de la valorisation de la station dans les années à venir. Tout concourt à dessiner une « ville-paysage », qui pourrait profiter pleinement de la richesse de son environnement naturel, au profit des touristes et des habitants. Ces liens devront bénéficier à tout le monde et toute l'année, grâce au développement de nouveaux usages et de nouvelles expériences.

« une subtile articulation entre des terres en amphithéâtre tournées vers la scène maritime et une mer qui s'offre comme, mieux encore qu'un paysage, un personnage de l'histoire sans fin racontée en ces contrées\* »



\*Michel Lussault, "Place Méditerranée", in Sensual City Studio, *Belle Méditerranée*, Archibooks, 2014



## Narbonne-Plage

↓ Les vides entre les constructions ne laissent que trop ponctuellement apercevoir la mer. Il s'agit d'accentuer les occasions d'apercevoir la mer : ménager des porosités visuelles, des perspectives vers la Méditerranée, pour en intensifier la présence et exacerber le plaisir visuel inhérent aux paysages méditerranéens.



↓ En contrechamp de la plage, la Clape est presque imperceptible. Pourtant, pour peu qu'on y fasse attention, la végétation des jardins privés et des espaces publics de Narbonne-Plage se mesure en permanence à une nature d'une autre échelle. Elle se confond avec celle du massif, qui semble dessiner le fond de scène naturel des rues de la station.



## 2.2 Des ambiances authentiques

### ● Narbonne-Plage : Ville Sensuelle

Narbonne-Plage offre une expérience sensorielle globale : le soleil, le vent, le sable, la végétation, la mer, les sons et les odeurs typiques de la côte méditerranée. Autant d'éléments desquels la station s'est progressivement éloignée et qu'il faut aujourd'hui reconsidérer avec soin. Ces caractéristiques sensibles concourent non seulement à fonder l'identité de Narbonne-Plage, mais constituent également la richesse de la ville (en termes de biodiversité, d'ambiance, etc.).

Alors que, tous les ans, les maisons du front de mer sont touchées par des coups de mer ou que les espaces publics finissent ensablés, il nous faut aujourd'hui projeter pour Narbonne-Plage l'image d'une station-amphibie, qui se doit désormais de s'adapter plutôt que de lutter. Le projet de réaménagement de la station devra donc faire avec l'ensemble ces éléments naturels (embruns, chaleur, intempéries, etc.) qui constituent la réalité du territoire narbonnais : une attitude qui laisse libre cours à des dispositifs qui s'adaptent au changement climatique en cessant d'artificialiser de manière générique nos environnements construits, et renouent de manière harmonieuse avec les éléments constitutifs de la sensualité de Narbonne-Plage.



Une ville n'est pas une chose que l'on peut exclusivement concevoir et représenter, c'est d'abord un univers que l'on perçoit et dont on fait expérience avec tous ses sens. Et cette expérience sensible est centrale dans la compréhension du fait urbain. La sensibilité est ainsi un mode de connaissance. La ville sensuelle n'est donc pas simplement la ville agréable et bonne à vivre. C'est aussi celle qui, par la qualité et les propriétés objectives de ses espaces, permet aux citoyens de développer leur sensibilité et leurs compétences. C'est celle qui nous rend capables de la comprendre et de participer à sa transformation.

## 2.3 Une station à taille humaine

### ● L'effet "vintage"

Loin des traditionnelles images, denses et bétonnées, des stations balnéaires de la côte méditerranéenne – que présentent notamment les stations voisines –, Narbonne-Plage affiche un côté « vintage », encore empreinte de la faible urbanisation des années 1950-1960. Son charme, son animation et son image sont à entretenir.

Plutôt que vouloir sans cesse se comparer ou surenchérir vis-à-vis des stations voisines, Narbonne-Plage doit au contraire tirer profit de sa singularité, par une approche modeste qui met en valeur les qualités de l'existant : le rapport à la mer et à la Clape, la tranquillité, l'authenticité, l'aspect modeste des constructions. Sans figer la station dans le passé, il s'agit aujourd'hui de profiter de ce potentiel « vintage » et préservé en utilisant ses qualités d'ambiances afin d'imaginer un autre type d'usage en accord avec les grands enjeux écologiques d'aujourd'hui. C'est une opportunité pour repenser différemment notre rapport au balnéaire et envisager une urbanité de qualité.

# Narbonne-Plage

1 → 3. Vues aériennes et cartes postales dans les années 1950-1960



2.



3.



# 3. Les préconisations architecturales et urbaines

Ces quelques éléments de diagnostic nous engagent à définir 10 recommandations architecturales et urbaines destinées à penser la préservation, la valorisation et le développement de Narbonne-Plage.

Notre travail consiste en une série de mesures ponctuelles destinées à opérer des transformations qui profiteront à toutes et tous à partir d'une optimisation du potentiel existant. Par une approche holistique, nous souhaitons réintroduire des usages et des expériences à un territoire qui bénéficie d'un environnement naturel et bâti très riche.

Comment ce nouvel urbanisme balnéaire peut-il bénéficier à tout le monde et toute l'année ? De quelle manière se représente-t-on Narbonne-Plage aujourd'hui et comment souhaite-t-on se le représenter demain ?

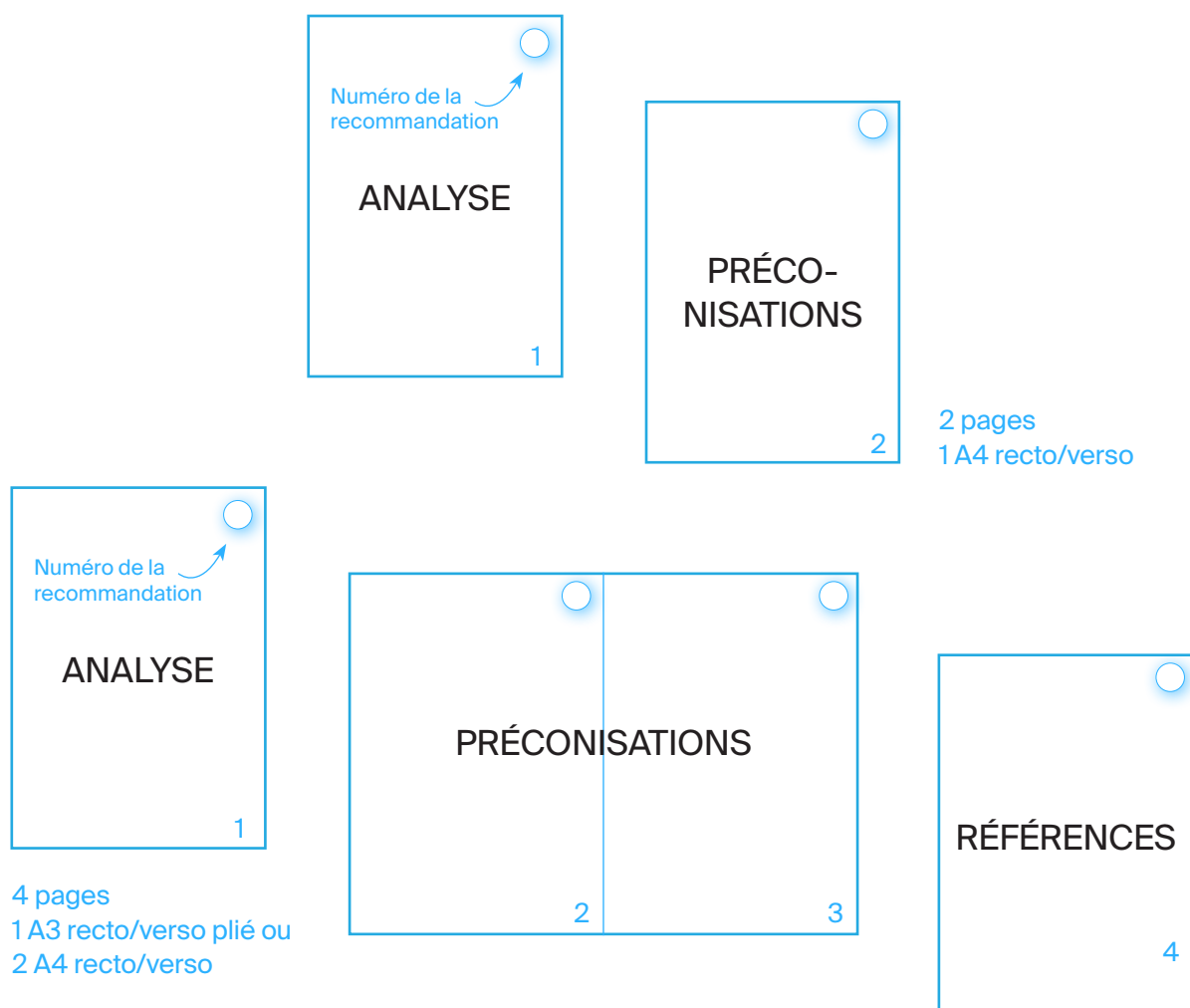
- 1 Les boucles de Narbonne-Plage
- 2 Le front de mer
- 3 Le mobilier urbain
- 4 Le boulevard de la Méditerranée
- 5 Les kiosques et animations
- 6 Les couleurs et matériaux
- 7 La conquête des délaissés
- 8 Les toitures
- 9 Les hauteurs
- 10 Les seuils et clôtures

## Guide de lecture

Les pages suivantes présentent les 10 recommandations urbaines et architecturales que nous avons imaginées pour Narbonne-Plage. Si elles s'organisent comme autant de fiches détachables et autonomes, elles ont été pensées selon un schéma cohérent et global, destiné à préserver et valoriser le patrimoine naturel, paysager et architectural de Narbonne-Plage. Les recommandations ont été organisées comme suit :

- Le projet public : les 5 premières prescriptions concernent l'aménagement du front de mer, des promenades piétonnes, du mobilier urbain, du boulevard de la Méditerranée, et de l'espace public en général.
- Les projets privés : les 5 dernières prescriptions concernent l'architecture, ses couleurs et ses matériaux, les hauteurs, les clôtures et les toitures.

Les recommandations comptent 2 ou 4 pages, selon un même trame (analyse, préconisations, références). Elles peuvent être imprimées séparément.





## ● 1 → Les boucles de Narbonne-Plage

La faible densité construite de la station favorise un sentiment de liberté et de bien-être : le corps est libre de se mouvoir dans un environnement amène, à échelle humaine, au plus près d'un site naturel exceptionnel.

Cependant, à l'heure actuelle, l'axe principal Nord/Sud de la station (Avenue du Languedoc puis Avenue des Cigales) semble délimiter, à équidistance entre la Clape et la Méditerranée, les quartiers « côté massif » et ceux « côté mer ». En plus d'accroître l'aspect linéaire de Narbonne-Plage, cet axe routier, embouteillé en été, empêche d'une certaine manière la Clape et la Méditerranée de dialoguer.

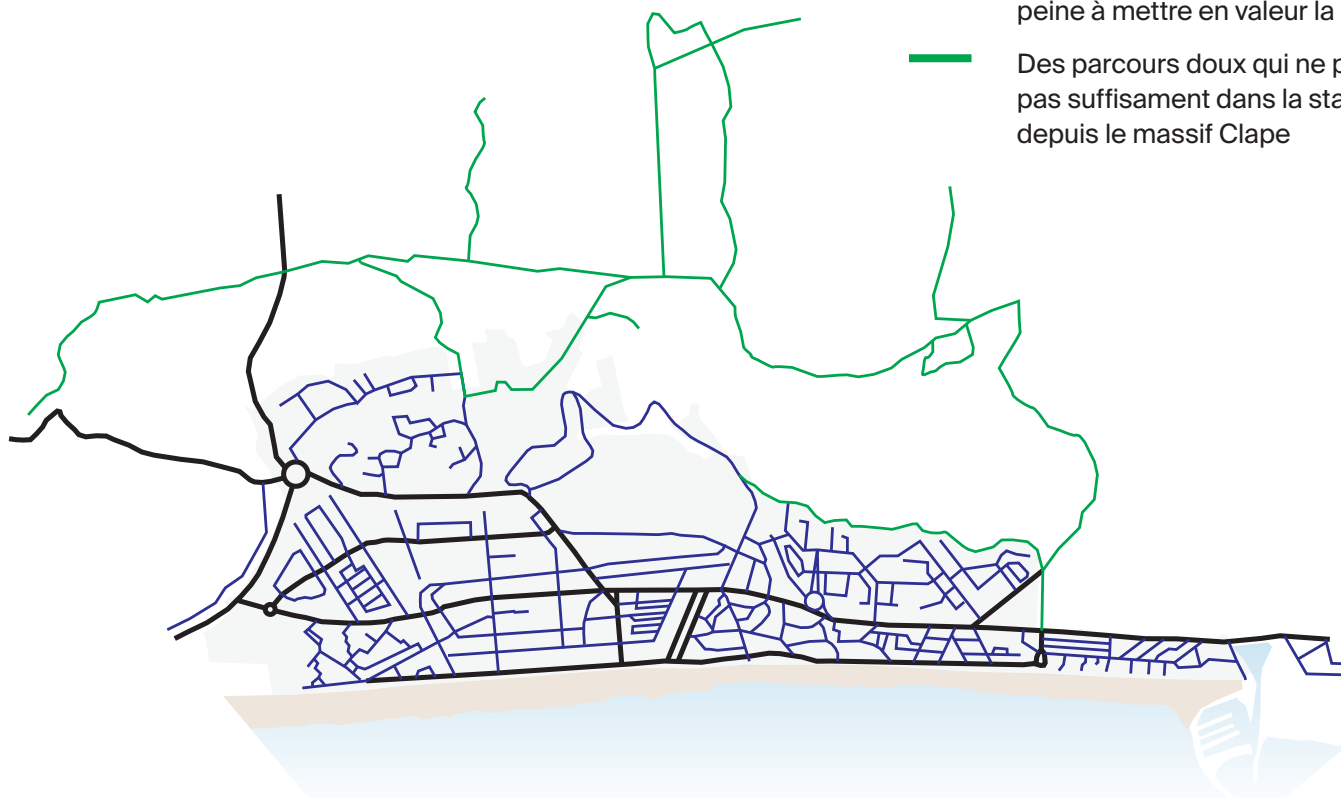
Si de multiples parcours piétons existent pour rejoindre le massif, puis pour s'y engouffrer, ces derniers sont encore trop confidentiels. Ces parcours sont à mettre en valeur, à développer et à intensifier, de manière à faire « entrer » la mer dans le massif, et le massif dans la mer.

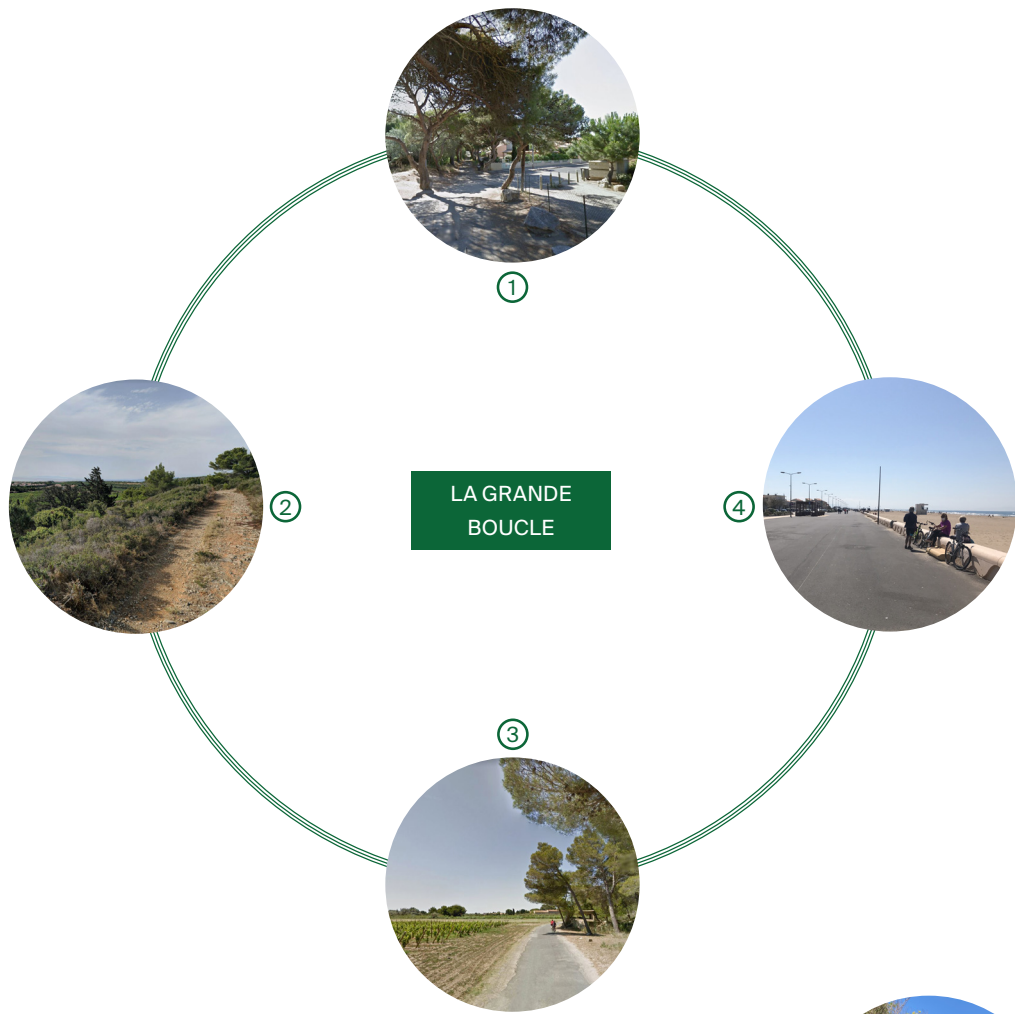
1. Des venelles pénètrent le tissu urbain de Narbonne-Plage depuis la Clape, mais butent sur de grands axes routiers

— Les axes principaux, parallèles à la plage, accroissent l'effet linéaire de la station

— Un réseau viaire secondaire qui peine à mettre en valeur la mer

— Des parcours doux qui ne pénètrent pas suffisamment dans la station depuis le massif Clape



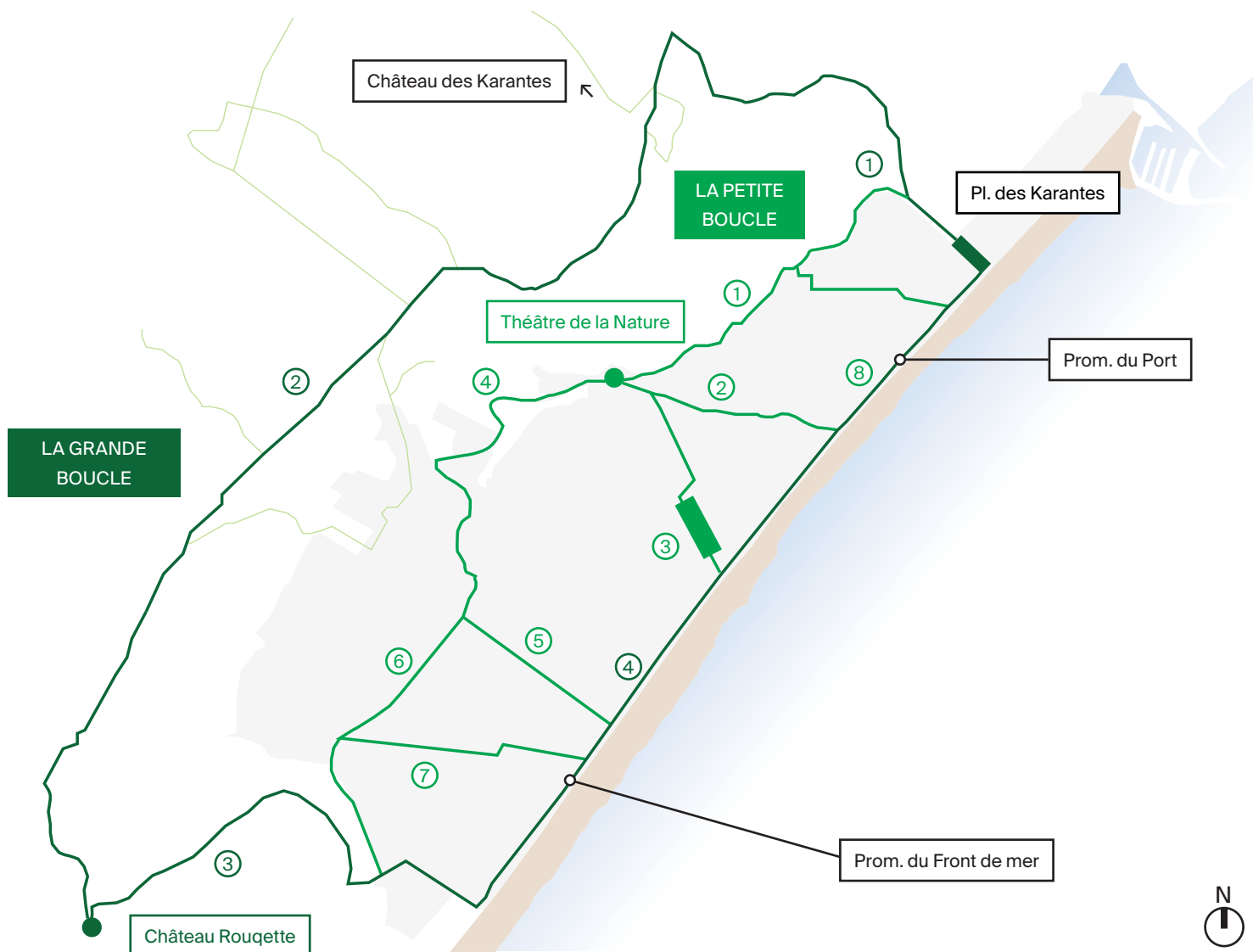


- 1. Entre massif et station
- 2. Mas de la Clape
- 3. Avenue d'Aoste
- 4. Chemin de la Falaise
- 5. Aulnes - Hirondelles
- 6. Promenade Madaule
- 7. Allée des Mélias
- 8. Front de mer

Pour enrichir l'expérience quotidienne des habitants et des touristes de Narbonne-Plage, nous préconisons de mettre en valeur la richesse du patrimoine naturel de la station en développant 2 "boucles" piétonnes, basées sur des tracés déjà existants mis en réseau. Il s'agit d'intensifier, à la fois mentalement et physiquement, les liens entre le massif de la Clape et la Méditerranée à travers des promenades piétonnes balisées.

La "petite" et la "grande" boucle traversent à la fois le massif et la ville, longent la mer, et sont ponctuées par des éléments remarquables (Théâtre de la Nature, Château de la Rouquette, Pl. des Karantes, Avenues d'Aoste, etc.) qu'il s'agira pour certains de faire muter dans le cadre du renouvellement urbain de la station : la Place des Karantes pourrait par exemple engager sa requalification dans ce cadre (végétalisation, questionnement sur la place de la voiture). À travers ces parcours doux, la Clape et la Méditerranée, toujours perceptibles, dialoguent et concourent à développer de nouveaux usages sur le territoire. Une nouvelle signalétique, sobre et harmonieuse, développée précisément pour ces 2 boucles, permettra de mettre en valeur ces parcours "déjà-là", et d'en simplifier l'identification.

#### 1. Les nouvelles "boucles" de Narbonne-Plage



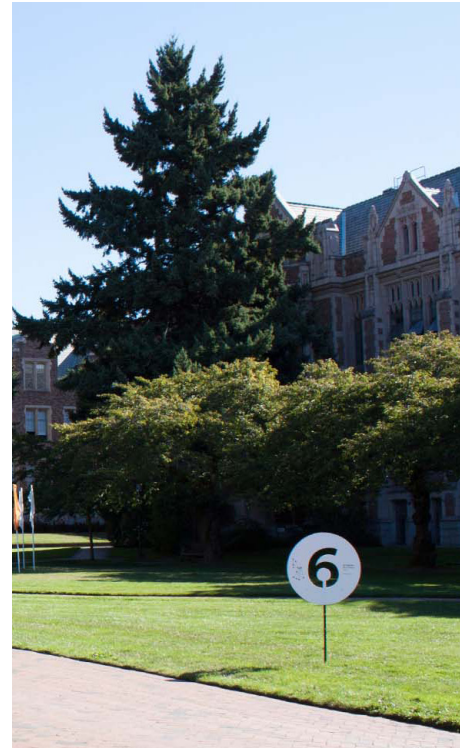
1.→ 2. Parc Blandan, Lyon



2.



3. Mad Campus, Seattle



4.→ 5. Parc Riu Llobregat, Barcelone



5.



6. Ecole Pere Vergés, Barcelone



## ● 2 → Le front de mer

La promenade du bord de mer, qui s'étend sur 5 kilomètres le long de la plage, est l'un des plus grands atouts de Narbonne-Plage. Elle expose, en toute humilité, l'horizon et la Méditerranée. Mais cette modestie confine à une certaine pauvreté esthétique ou environnementale. De nombreux îlots de chaleur sont malheureusement favorisés par la couleur et la texture des matériaux utilisés. Les usages sont donc paradoxalement bridés, sur une promenade pourtant spacieuse et confortable. Constituée d'une grande nappe d'enrobé noir sans qualité, la promenade du bord de mer entrave la nécessaire perméabilisation des sols, qui permettrait aux eaux pluviales de s'infiltrer plutôt que de s'épancher, rechargeant par la même occasion les nappes phréatiques dans un territoire soumis à de sévères sécheresses.

L'absence de végétation, de dispositifs rafraichissants, d'ombre naturelle, de destination et d'usage participe aux sensations étouffantes et au sentiment d'un linéaire « qui n'en finit pas d'être linéaire ».

A l'omniprésence de l'enrobé s'ajoute un sur-calibrage des stationnements automobiles (550 places de parking environ sur le bord de mer), qui nous engage à mener collectivement une réflexion sur la présence et la visibilité de la voiture dans la station.

### 1. La promenade du Front de mer



Pour lutter contre les îlots de chaleur et contre les coups de vent sur la promenade du front de mer, nous recommandons d'adopter une stratégie de végétalisation typique d'un front de mer en s'inspirant des lignes de végétation naturelles pour effectuer des plantations durables face aux contraintes du littoral (3 lignes végétales).

Pour éclaircir et animer le revêtement de sol, nous proposons d'organiser un concours d'artiste afin de réaliser une fresque urbaine sur la promenade, en peinture routière écologique. Simple et économique, ce projet sera élément remarquable, identifiable et identitaire (une adresse, une destination pour activer la promenade), et constituerait la "première pierre" de la mutation du front de mer (désimperméabilisation, création d'un système dunaire, etc.)

De nombreux "totems", de formes et de couleurs diverses, ponctuent la linéarité de plage et de la promenade du bord de mer et contribuent – au-delà des usages escomptés – au charme de la station, comme autant de folies dispersées sur le territoire. Ces "totems", qui prennent tantôt la forme d'un abri, d'un poste de secours ou de jeux pour enfants, pourraient être intensifiés côté promenade, dans l'optique de rythmer le front de mer et de créer des liens entre le massif de la Clape et la Méditerranée.

Dans cette optique, nous préconisons d'installer une douzaine de "totems" sur le front de mer : des dispositifs pérennes ou temporaires, tous les 400 mètres, destinés à développer des usages singuliers et variés (hotels des insectes, système productif d'énergie, système de renseignement sur la qualité de l'air, jeux, tour des vents, totem de biodiversité, dispositifs rafraichissants, fontaines, etc...). Ces objets, à la lisière entre le ludique, le pédagogique et l'esthétique, donneront une nouvelle coloration à la promenade du front de mer.

#### 1. Les "totems" présents sur la plage



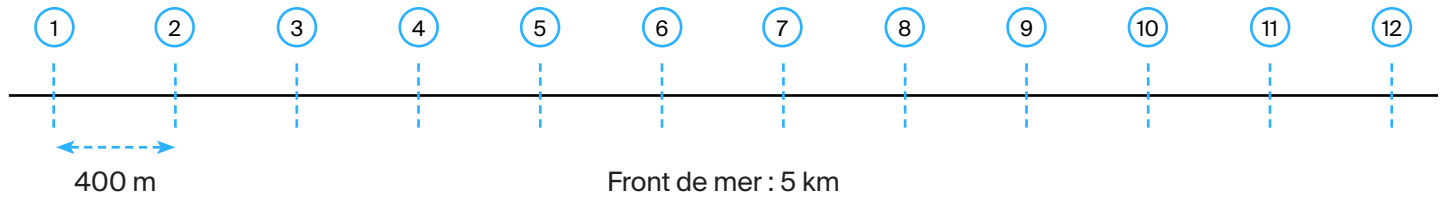
1. Un hôtel pour insectes



2. Assemble studio, Londres



3. Ferrier Marchetti Studio, Ydian



4. Laurent Perbos, Nantes



5. Arbre à basket, Nantes



6. Le nuage, Nantes



1. Aurélien Bory



2. Daan Roosegaarde



3. Jessie & Katey



4. Sabina Lang & Daniel Baumann



5. BIG



6. Ferrier Marchetti Studio

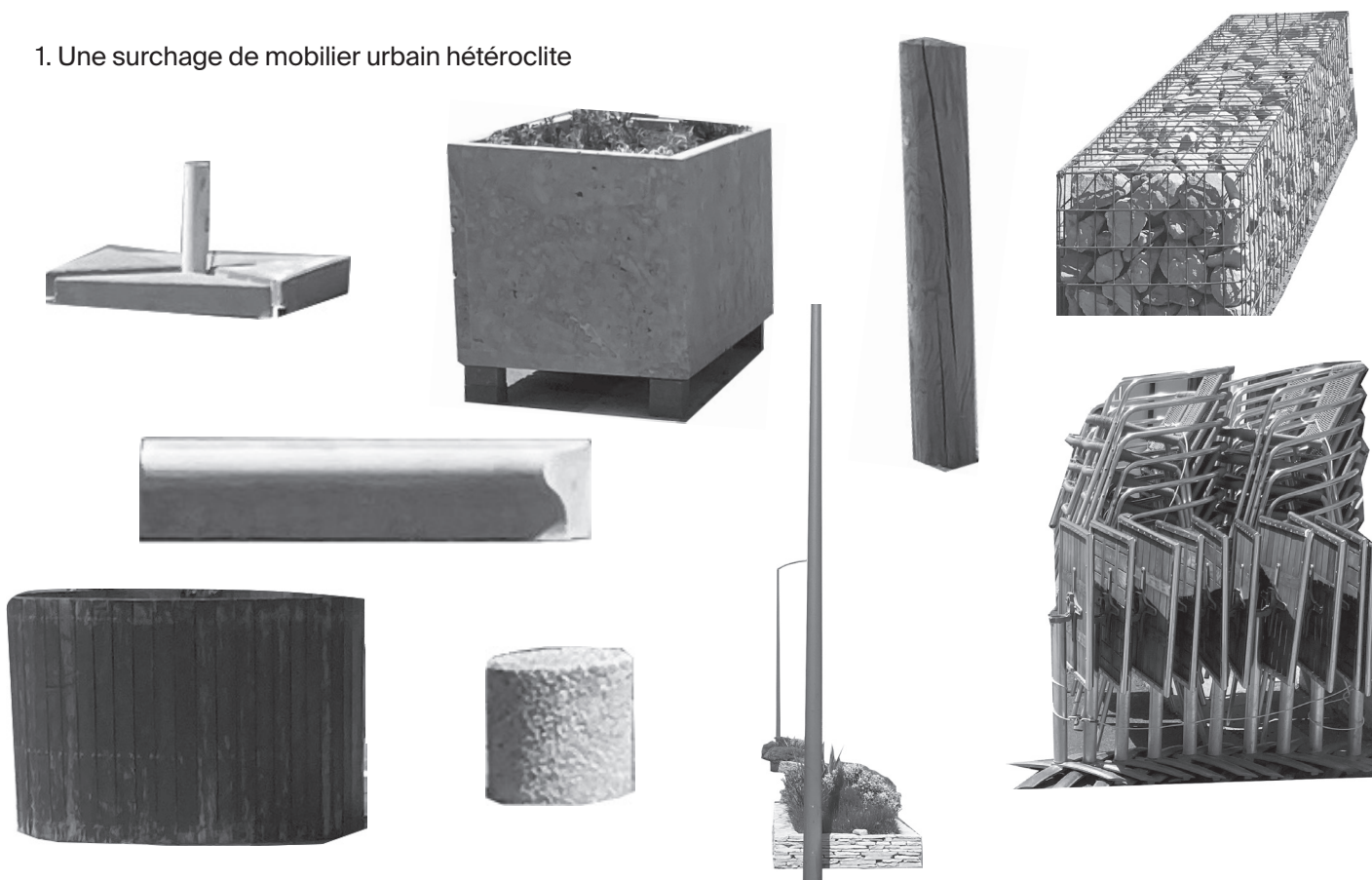




### ● 3 → Le mobilier urbain

Le mobilier urbain de Narbonne-Plage présente des qualités, dans la simplicité de son dessin ou modestie des matériaux utilisés. Cependant, il renvoie une image désordonnée et hétéroclite. Il est dans la plupart des situations inadapté au contexte littoral, encombrant ou positionné de manière aléatoire. Une réflexion est donc à mener sur une homogénéisation du mobilier urbain sur l'ensemble de la station, à partir des qualités existantes, pour repenser de manière frugale, économe, cohérente et lisible l'identité de Narbonne-Plage. L'ensemble des espaces publics méritent une attention particulière : médiocres, dégradés ou surchargés, leur mutation paraît nécessaire dans le cadre de la requalification urbaine de la station.

#### 1. Une surcharge de mobilier urbain hétéroclite

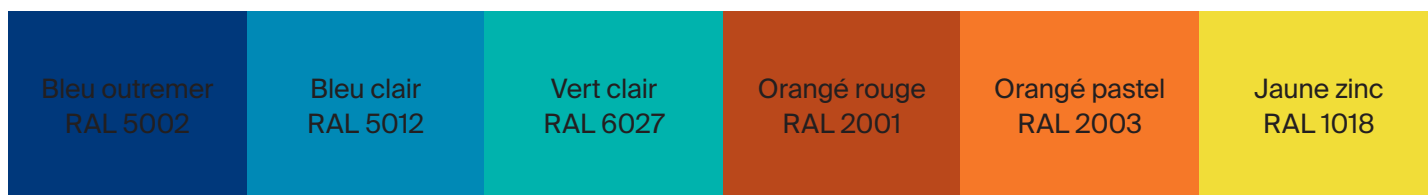


Pour le nouveau mobilier urbain de Narbonne-Plage, l'armature de tous les éléments devra être en bois. A défaut, les matériaux bio-sourcés sont à privilégier. Le plastique n'est pas admis. L'ensemble des bancs, assises, bacs, douches, vestiaires, lampadaires, cabines, appui-vélo, parasols, fontaines, etc, devront respecter des lignes simples et épurées, et être choisies dans une gamme écologique et méditerranéenne.

Les fabricants devront respecter une approche durable et écologique à chaque étape de la conception et de la mise en oeuvre. Le bois sera associé à une couleur (2 maximum, la deuxième étant obligatoirement choisie dans la même teinte mais à travers une nuance plus claire que la première), en référence à des couleurs "vintage" et acidulées, réinterprétées de manière contemporaine. Cette alternance donnera l'image d'une station homogène et identifiable, à la fois consciente de son histoire et pleinement inscrite dans son temps.

Les couleurs du mobilier seront impérativement choisies dans la gamme "mobilier de Narbonne Plage" ci-après.

La gamme de couleur "mobilier"



1. Four seasons parasol, ©Nola



2. Fontaine, ©Onlywood



3. Kebne gym, ©Nola



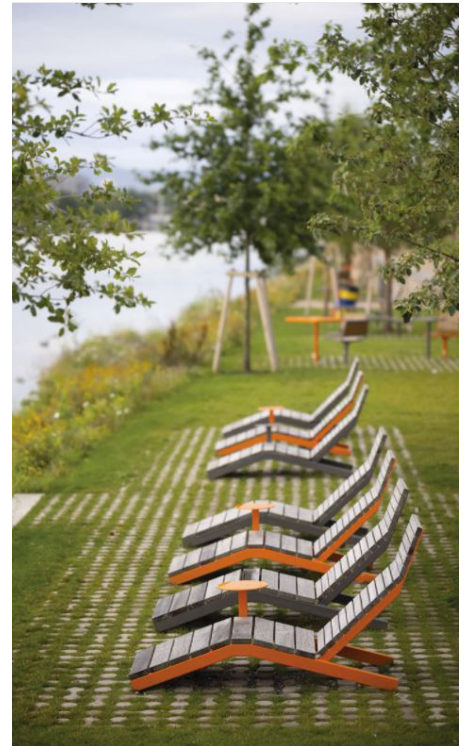
1. Cabine de plage, ©Onlywood



2. Banc woody solar, ©mmcite



3. River park, ©mmcite



Vert pur RAL 6037	Vert mai RAL 6017	Telemagenta RAL 4010	Rouge framboise RAL 3027	Vieux rose RAL 3014	Rosé RAL 3017
----------------------	----------------------	-------------------------	-----------------------------	------------------------	------------------

4. Blocq, ©mmcite



5. Bain de soleil, ©Cyria



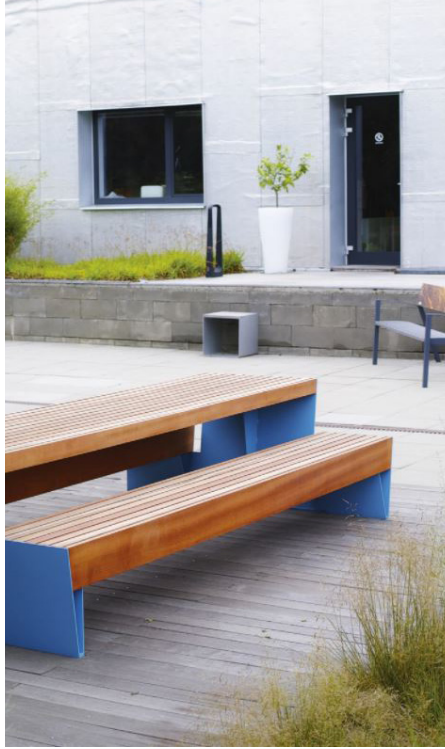
6. Bain de soleil, ©Cyria



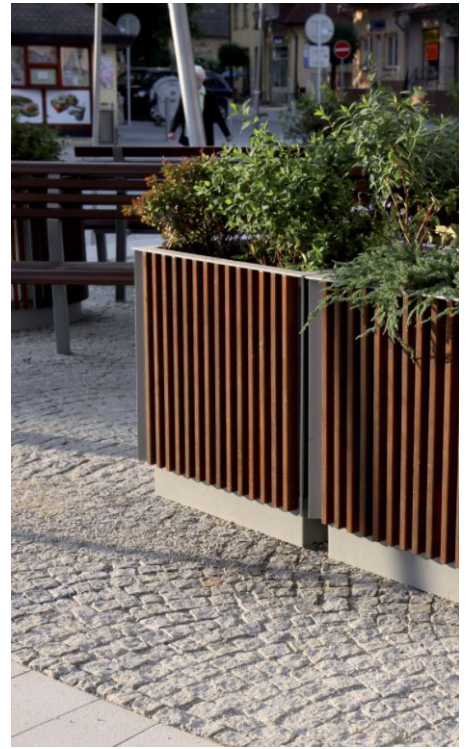
1. référence



2. Table woody, ©mmcite



3. Florium, ©mmcite



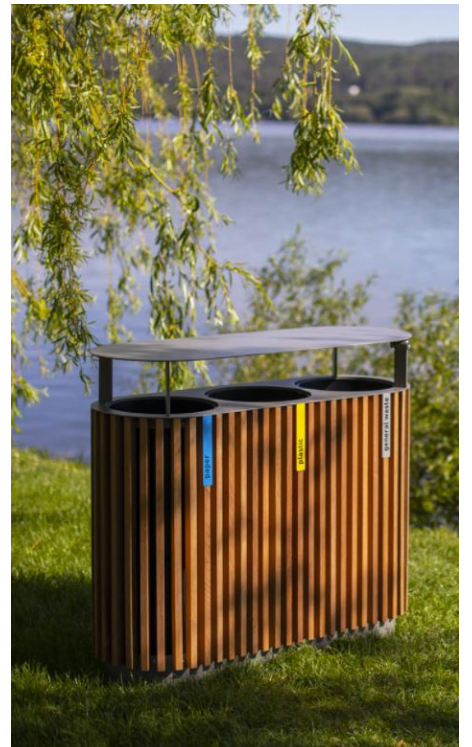
4. Appui vélo, ©Acropose



5. Bikeclocq, ©mmcite



6. Quinbin, ©mmcite



## ● 4 → Le boulevard de la Méditerranée

Le boulevard de la Méditerranée doit faire peau neuve. Attendue par les élus, les habitants et les touristes, sa métamorphose devra nécessairement passer par une simplification et une harmonisation de l'ensemble de ses composants. Aujourd'hui, l'accumulation de signes, de textures, d'objets et de matériaux, bride les usages et empêche d'exploiter les liens, pourtant réels, avec la mer. Le boulevard, du nord (ville) vers le sud (mer), semble même présenter plusieurs visages : les différents tracés au sol et voies de circulation (vélo/voiture), le stationnement sauvage ainsi que l'ensemble des enseignes des bars, des restaurants et des magasins, le mobilier urbain, hors d'échelle et disposé de manière aléatoire, brouillent la lecture de l'espace public, surchargé de dispositifs disparates qui dévaluent l'expérience de l'artère principale de la station.

Le phénomène de saisonnalité a un impact sur les activités hors-saison – laissant de nombreux locaux vacants et limitant l'offre pour les habitants de Narbonne-Plage le reste de l'année – et donc sur l'aspect général de l'espace public et des enseignes commerciales (a fortiori sur le boulevard de la Méditerranée). La haute saison se traduit naturellement par un pic des activités : on y constate une sur-représentation des commerces prévus à cette effet (vendeurs de plage, cafetier, glaciers, magasins de souvenirs, etc.) qui ne paraissent ni révélateurs de la culture et des savoir-faire locaux, ni des aspirations des nouveaux modes de tourisme contemporains.

Nous préconisons une radicale simplification du profil du boulevard de la Méditerranée, afin de faciliter la lecture de ce boulevard central et stratégique pour la station. Sa restructuration passera par l'organisation d'un concours de maîtrise d'oeuvre urbaine (architecte/ingénieur/paysagiste) selon les principes suivants :

- Le mail paysager : il faut penser l'artère principale de la station comme un mail paysager, large et abondamment planté, qui mène les habitants et les touristes de la ville à la mer.
- Les nouvelles pergolas : le mail sera bordé de part et d'autre par des pergolas en bois, réinterprétées de manière contemporaine, qui accueilleront les magasins et les terrasses des cafés, restaurants et glaciers.

Dans l'optique d'une harmonisation de l'ensemble des éléments du paysage urbain, les pergolas en béton, l'ensemble du mobilier urbain (potelets, assises, bancs, bacs à fleurs, etc.), des bâches, parasols, tonnelles, stores et toiles tendues, devront être déposés. La sélection de stores devra être opérée selon les préconisations et les gammes de couleur jointes, à partir de nuances "bleu ciel". La gamme colorée des enseignes doit être limitée, et la dominante doit être soit blanche, soit à l'unisson des couleurs du des stores.

Bleu outremer  
RAL 5002

Bleu clair  
RAL 5012

Bleu ciel  
RAL 5015

Turquoise pastel  
RAL 6034

Bleu pastel  
RAL 5024

Coupe schématique  
Relevé textures,  
objets, matériaux  
existants

①

Magasins  
Enseignes colorées  
Balcons

②

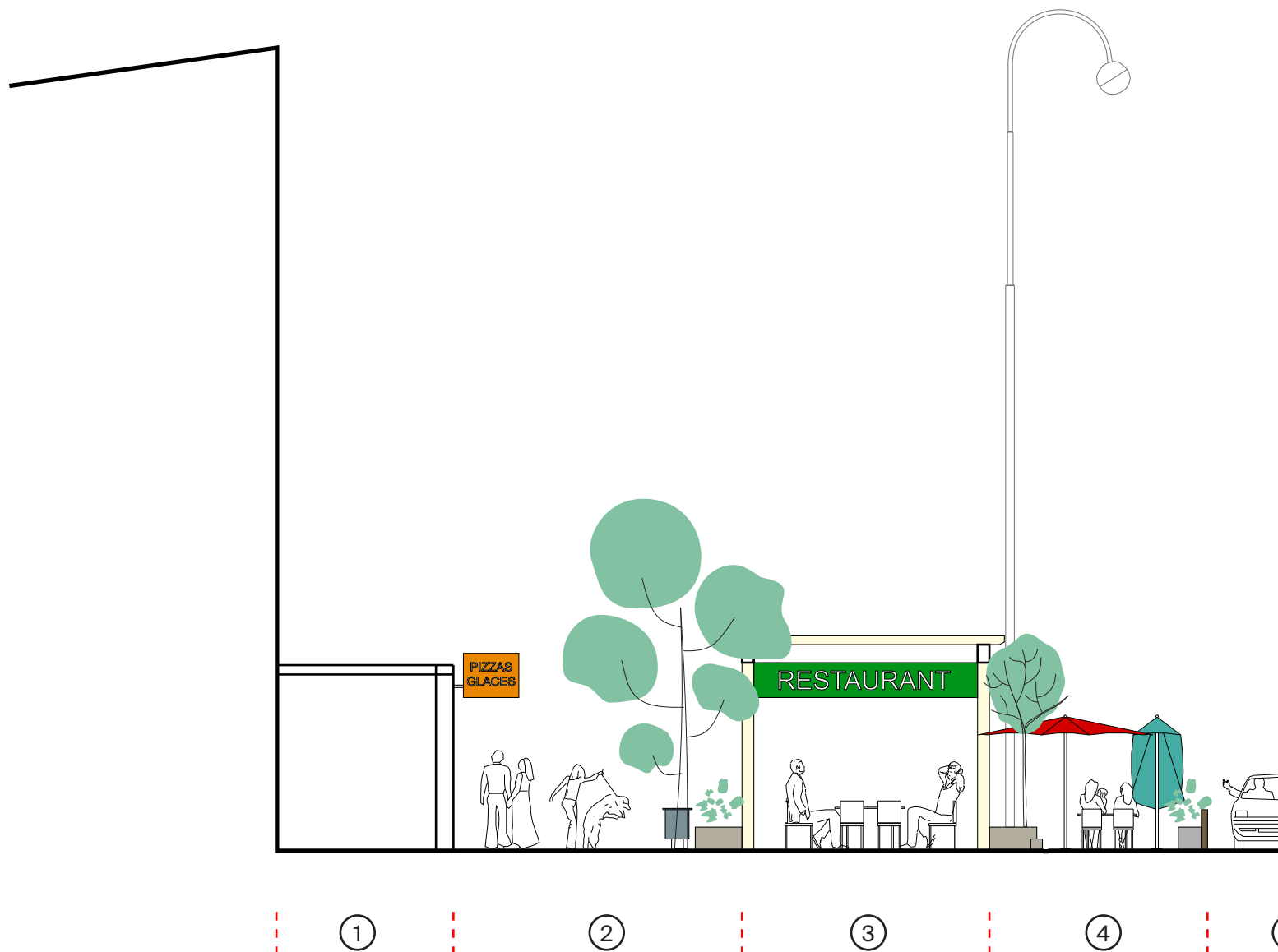
Enrobé rose  
Trottoir  
Parasols  
Bâches  
Auvents  
Enseignes  
Parasols  
Jouets  
Distributeurs de  
bonbons  
Poubelles  
Terrasses  
  
Pots de fleurs  
Arbres

③

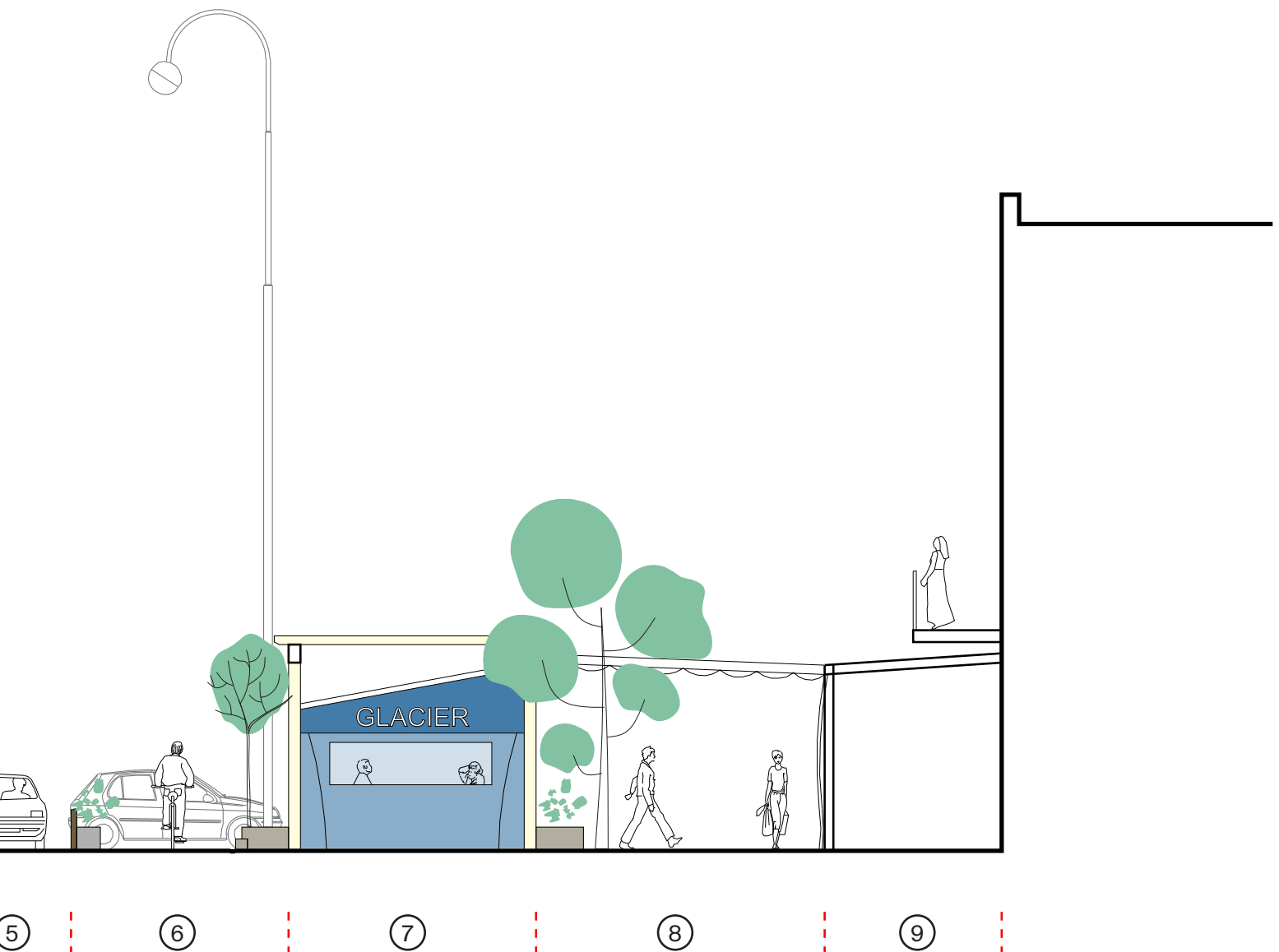
Enrobé rosé  
Portiques béton  
Terrasses  
  
Parasols  
Bâches  
Toiles  
Auvents  
Verre  
Pancartes  
Enseignes  
Magasins  
  
Plantes  
Vélos  
Motos

④

Enrobé gris  
Terrasses  
Parasols  
Pots de fleurs 1  
Pots de fleurs 2  
Bancs gabion  
Potelets béton  
Cartes restaurants  
  
Piste cyclable  
Places parking  
voitures  
Motos garées  
Marquage sol  
livraison  
Marquage sol jaune  
Signalétique



- |   |  |   |  |   |
|---|--|---|--|---|
| <p>⑤</p> <p>Enrobé gris<br/>Enrobé noir<br/>Marquage sol</p> <p>Voitures<br/>Scooters<br/>Poteaux bois<br/>Passage piéton</p> | <p>⑥</p> <p>Enrobé gris</p> <p>Terrasses<br/>Parasols<br/>Pots de fleurs 1<br/>Pots de fleurs 2<br/>Bancs gabion<br/>Potelets béton<br/>Cartes restaurants</p> <p>Piste cyclable<br/>Places parking<br/>voitures<br/>Motos garées<br/>Marquage sol<br/>livraison<br/>Marquage sol jaune<br/>Signalétique</p> | <p>⑦</p> <p>Enrobé rosé<br/>Portiques béton<br/>Terrasses</p> <p>Parasols<br/>Bâches<br/>Toiles<br/>Auvents<br/>Verre<br/>Pancartes<br/>Enseignes<br/>Magasins</p> <p>Plantes<br/>Vélos<br/>Motos</p> | <p>⑧</p> <p>Enrobé rose</p> <p>Trottoir<br/>Parasols<br/>Bâches<br/>Auvents<br/>Enseignes<br/>Parasols<br/>Jouets<br/>Distributeurs<br/>bonbons<br/>Poubelles<br/>Terrasses</p> <p>Pots de fleurs<br/>Arbres</p> | <p>⑨</p> <p>Magasins<br/>Enseignes colorées<br/>Balcons</p> |
|---|--|---|--|---|



1. Agence TER, Lille



2. Agence TER, Asnières-sur-Seine



3. D'ici là, Alfortville





## ● 5 → Les kiosques et animations

La Ville de Narbonne souhaite renforcer le caractère balnéaire orienté développement durable de la station afin de dynamiser son image de marque auprès des clientèles estivales et de la population résidente à l'année. Les 7 kiosques saisonniers existants, titulaires d'autorisation du domaine public communal, font partie intégrante de la réflexion sur l'espace public, car ils concourent à l'attractivité de la station. Ils renvoient aujourd'hui, malgré certaines qualités, un aspect hétéroclite qui participe à une image dommageable pour Narbonne-Plage.

Par définition, les kiosques font appel à de la construction légère, démontable, et donc durable. C'est donc une aubaine pour réfléchir à une homogénéisation des 7 kiosques existants, qui devront donc se conformer aux nouvelles préconisations et ainsi participer à générer de nouveaux lieux identifiables et insuffler une nouvelle tonalité balnéaire à Narbonne-Plage.

### 1. Les kiosques existants : une image à homogénéiser



Les kiosques devront suivre l'ensemble des préconisations suivantes :

### 1. KIOSQUES

Les kiosques seront démontables, construits avec une structure bois.

Les façades seront en ossature et parement bois.

Les autres matériaux (isolants, étanchéités, couvertures, accessoires...) seront dans la mesure du possible recyclés / recyclables / bio-sourcés / géo-sourcés.

### 2. CONTAINERS

Il est toléré une construction à base de containers, à condition que celle-ci soit revêtue de bardage bois.

### 3. FACADES

Le bardage bois est à lames posées à l'horizontale. L'assemblage peut être plan ou à clin. Volets, fermetures, portes, coulissantes, comptoirs sont harmonieusement intégrés dans les façades.

### 4. COULEURS KIOSQUES

Les couleurs des façades sont impérativement choisies dans la gamme 'Kiosques de Narbonne Plage' ci-après.

Le principe d'application en est la rayure horizontale, correspondant au calepinage des lames. Deux couleurs uniquement en alternance, la deuxième étant obligatoirement le blanc ou choisie dans la même teinte que la première, avec une nuance plus claire/faible.

Bleu outremer RAL 5002	Bleu clair RAL 5012	Vert clair RAL 6027	Orangé rouge RAL 2001	Orangé pastel RAL 2003	Jaune zinc RAL 1018
Vert pur RAL 6037	Vert mai RAL 6017	Telemagenta RAL 4010	Rouge framboise RAL 3027	Vieux rose RAL 3014	Rosé RAL 3017

### 5. TOITURES

L'aspect des toitures sera soigné.

Les monticules techniques seront dans la mesure du possible dissimulés.

## 6. OMBRAGE

Chaque installation doit offrir de l'ombre aux clients, au droit des comptoirs de service, des tables, des terrasses.

Les seuls dispositifs admis sont :

- L'auvent ajouré en bois, de couleur coordonnée avec celle du kiosque.
- Les auvents de toiles
- Les parasols ([voir modèle décrit dans "Le mobilier urbain", fiche n°3](#))

## 7. COULEURS TOILES

Les couleurs des toiles sont impérativement blanches ou choisies dans la gamme 'Toiles de Narbonne Plage' ci-après (déclinaison de bleu ciel).



## 8. MOBILIERS

L'armature de tous les éléments mobiliers sera en bois. Chaises, tables, poubelles, utiliseront le bois, tressage de matériaux naturels, cannage, toiles etc... Les matériaux bio-sourcés sont à privilégier. Le plastique n'est pas admis. Les couleurs du mobiliers devront être de la même teinte que celles des kiosques afin d'assumer le côté acidulé et vintage de la station, mais dans une nuance plus claire/faible.

→ voir "[Le mobilier urbain](#)" (fiche n°3)

## 9. ENSEIGNES

Les enseignes auront une hauteur de 1 mètre maximum.

Elles seront implantées en partie haute des façades.

Les enseignes en lettres peintes à même la façade bois sont admises.

La gamme colorée des enseignes doit être limitée, et la dominante doit être soit blanche, soit à l'unisson des couleurs des toiles.

## 10. BACS PLANTES

Les éventuels bacs plantés suivent les recommandations du mobilier. ([voir fiche n°3](#))

## 11. ENERGIES

La production d'une partie de l'énergie consommée est requise.

Attention : panneaux solaires, mini éoliennes, panneaux thermiques doivent être esthétiquement intégrés à l'installation.

Outre leur rôle productif, ils doivent être des démonstrateurs visibles et appréciés par les clients et les habitants.

1. Anglet



2. Deauville



3. Cannes



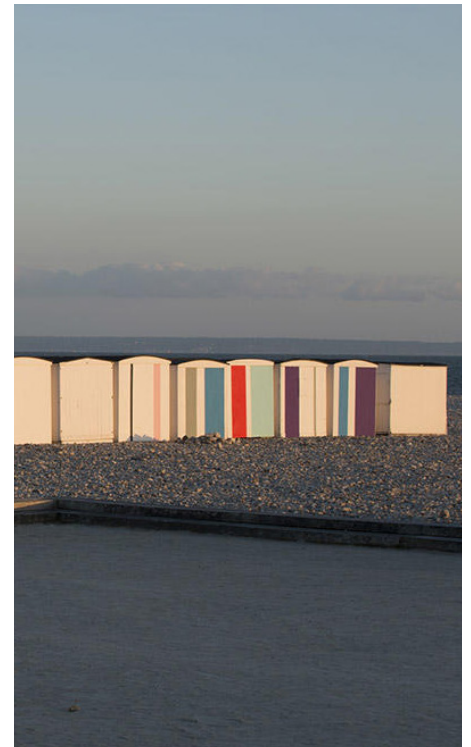
4. Rio de Janeiro



5. Rio de Janeiro



6. Le Havre

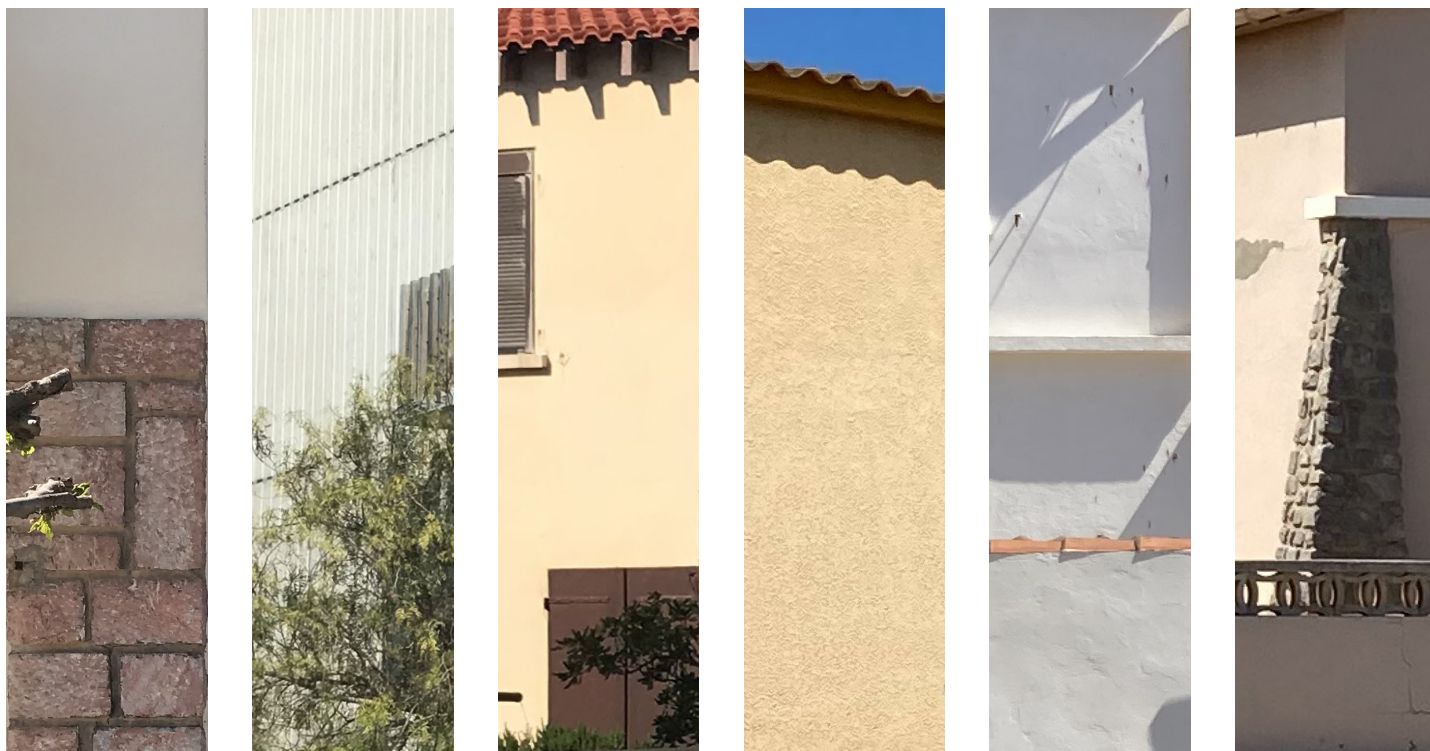


## ● 6 → Les couleurs et matériaux

Le charme de Narbonne-Plage opère notamment grâce à une gamme de matériaux et de couleurs simples et modestes. La plupart des constructions – des maisons enduites dans des nuances de blanc, de jaune et de beige – et des espaces publics donnent un sentiment d'homogénéité à l'ensemble de la station et confèrent au lieu un sentiment d'apaisement et de tranquillité. D'infimes ponctuations (du bois ou des matériaux appareillés, comme la brique ou la pierre) enrichissent subtilement le paysage urbain. Les matériaux sont montrés tels qu'ils sont : ils révèlent leur densité, intensifient leur présence et prennent ainsi soin du vécu et des émotions. La simplicité des matériaux et des couleurs doit ainsi être encouragée et mise à profit de l'usage quotidien et du bien-être des citoyens.

Nos préconisations tendent à intensifier cette simplicité, en termes de matérialité et de mise en oeuvre. Les architectes devront respecter la sobriété et la minéralité constitutives de l'identité de la station via une réinterprétation contemporaine du contexte existant. En plus d'un matériau principalement minéral (béton, chaux, enduit, couleur claire et sobre), les concepteurs devront se limiter à l'utilisation d'un seul autre matériau de façade (bois ou matériau appareillé, terre cuite, brique, pierre, etc.). Le vocabulaire architectural pourra également convoquer, à la marge, des éléments méditerranéens (claustra, double-peau, etc.) de manière à créer de l'ombre et accentuer les ambiances locales, seulement s'ils sont intégrés en respect avec la sobriété du patrimoine architectural existant et qu'ils correspondent à des dispositifs environnementaux.

### 1. La simplicité des couleurs et de matériaux de Narbonne-Plage



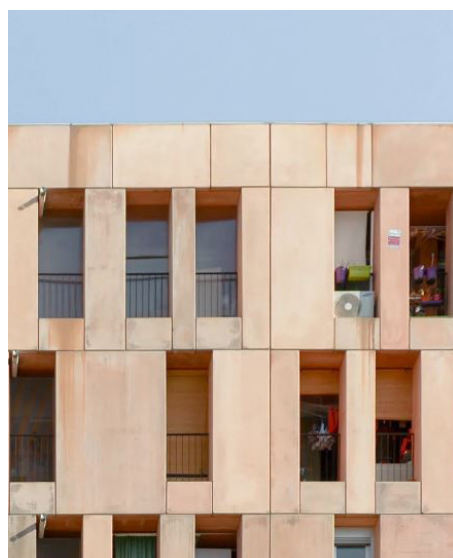
Les couleurs de façade préconisées :

Blanc RAL 9010	Blanc perlé RAL 1013	Ivoire clair RAL 1015	Beige RAL 1001	Rouge beige RAL 3012	Jaune ocre RAL 1024	Jaune miel RAL 1005	Bleu pastel RAL 5024
-------------------	-------------------------	--------------------------	-------------------	-------------------------	------------------------	------------------------	-------------------------

Concernant les accessoires de façades, vérandas, marquises et volets, les couleurs devront être choisies dans la continuité de celles des façades, ou parmi les couleurs suivantes :

Vert pâle RAL 6021	Rouge pourpre RAL 3004	Gris ardoise RAL 7015
-----------------------	---------------------------	--------------------------

1. David Chipperfield, Madrid



2. FMAU, Le Roc



3. Aulets, Majorque



4. FMAU, Toulouse



5. Ferrier Marchetti Studio, Le Cannet



6. Passelac Roques, Ornaisons



## ● 7 → La conquête des délaissés

Le tissu urbain de Narbonne-Plage présente des "délaissés", notamment sur le front de mer, où certaines intersections laissent place à des "poches" souvent utilisées comme des places de stationnement. Ces derniers doivent muter dans la perspective d'une harmonisation de la trame urbaine de la station, basée sur la simplicité des tracés existants. Afin de maintenir une densification raisonnée du parc bâti, notamment du front de mer, et d'engager une réflexion sur la végétalisation des rues de la station, nous préconisons d'investir ces délaissés selon deux modalités, qui pourront bénéficier aux habitants et à la Ville :

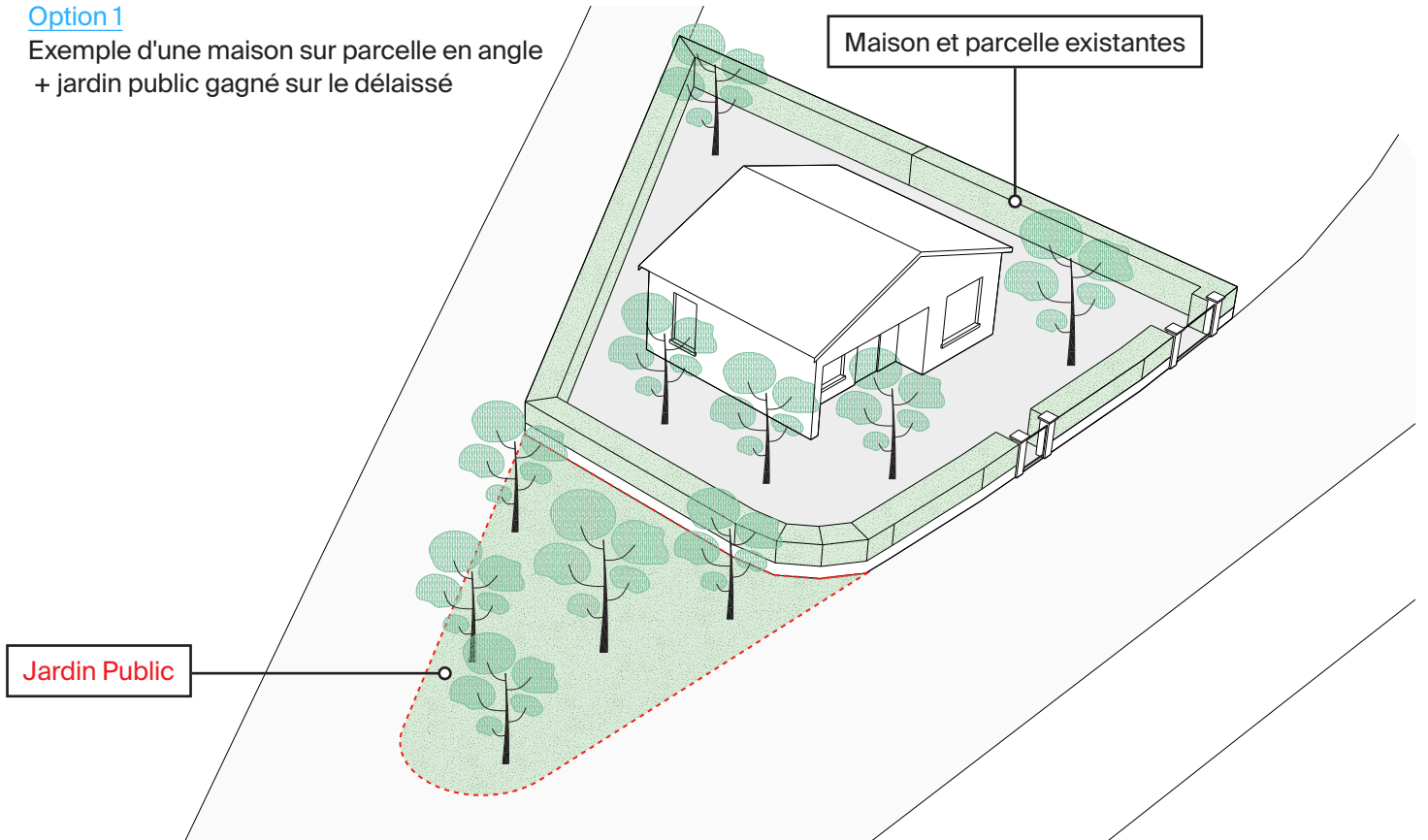
- Option 1 : ces délaissés, qui appartiennent à la Ville, deviennent des espaces verts publics. Ils participent ainsi à la qualité de vie quotidienne de la station.
- Option 2 : ces délaissés sont cédés aux parcelles qui les jouxtent, vendus par la Ville aux particuliers. Ces derniers - qui pourront seulement aménager ces espaces pour agrandir leur jardin, vierge de toute construction - profiteront ainsi d'un agrandissement de la surface de leur parcelle et seront autorisés à densifier leur terrain existant. En somme, ce qui sera "perdu" en espace vert (car construit sur le terrain existant) devra être "gagné" sur les espaces délaissés, grâce à un dialogue vertueux avec la Ville.

1. Plan schématique des délaissés sur l'espace public



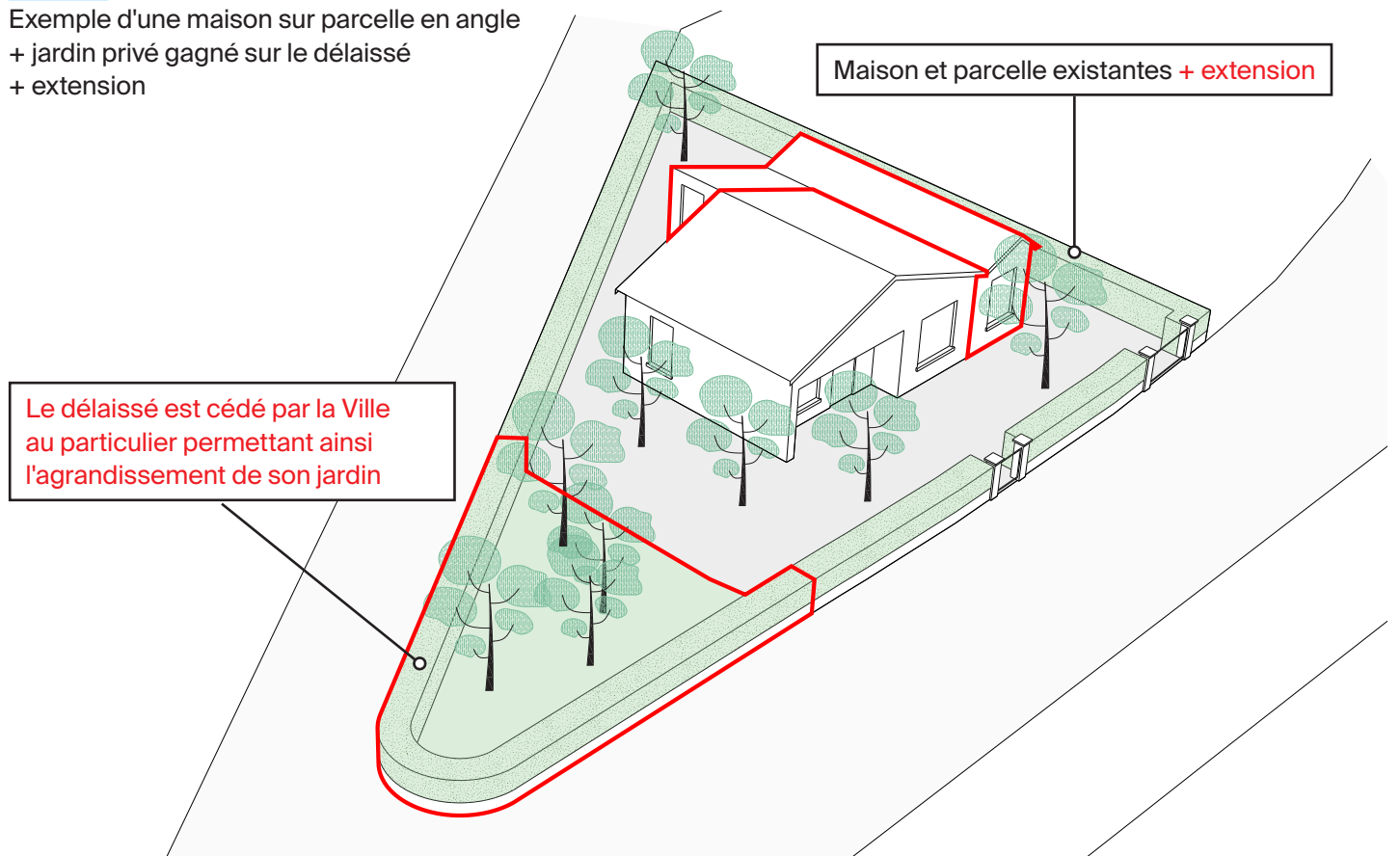
Option 1

Exemple d'une maison sur parcelle en angle  
+ jardin public gagné sur le délaissé



Option 2

Exemple d'une maison sur parcelle en angle  
+ jardin privé gagné sur le délaissé  
+ extension





## ● 8 → Les toitures

A l'image de l'espace public, Narbonne-Plage présente une grande simplicité des formes urbaines : les maisons – en rez-de-chaussée, R+1, ou R+2, avec leurs toitures à double pentes, leurs balcons, leurs terrasses et leurs pergolas – voire les petits collectifs, sobres et modestes, donnent à la station une image authentique que le projet doit absolument préserver et intensifier.

C'est une certaine image de l'ordinaire qu'il s'agit de mettre en valeur. Car à Narbonne-Plage, c'est l'assemblage d'architectures ordinaires, parfois construites sans architecte, qui, une fois assemblées, juxtaposées, articulées, fabriquent une ville à l'ambiance extraordinaire.

Le tissu urbain de Narbonne-Plage est particulier et indentifiable. Il se distingue par des caractéristiques propres qui font sa singularité, et dont l'intérêt est appelé à s'affirmer dans le cadre des préconisations urbaines et architecturales de la station. Les formes urbaines, simples et traditionnelles, entretiennent avec l'espace public des relations riches et diverses ; la raisonnable diversité des formes, des hauteurs et des implantations établit un paysage urbain homogène, qui génère des ambiances paisibles et rassurantes.

1. Des formes urbaines identifiables



2. Un front de mer simple et traditionnel

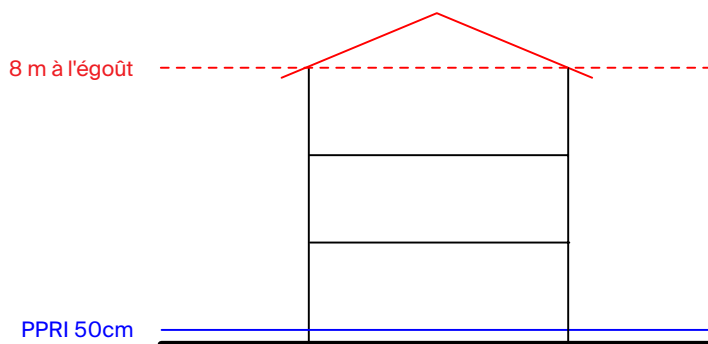


Les toitures en tuile à double pente constituent l'un des marqueurs de l'identité architecturale de Narbonne-Plage. Afin ne pas banaliser le paysage urbain et de garantir une homogénéité des constructions de la station, nous préconisons de privilégier les toitures en pente en tuile, que cela soit pour les projets neufs ou les projets d'extension/réhabilitation.

Si les maitres d'œuvres le souhaitent, des toitures-terrasses pourront accompagner les toitures en pente, mais celles-ci ne devront suivre les règles suivantes :

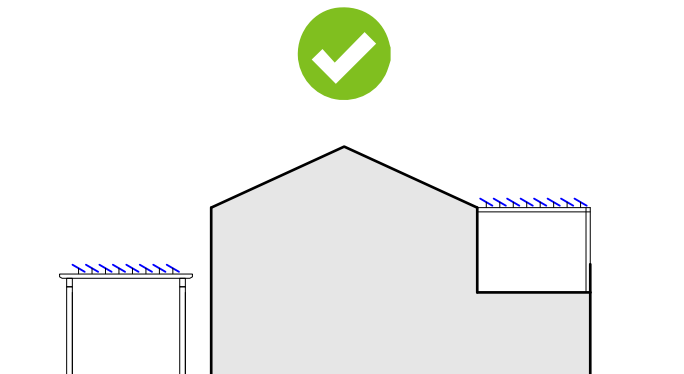
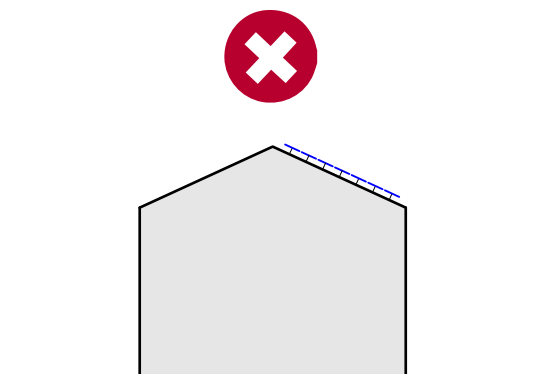
- Option 1 : 30% maximum de la surface de toiture existante en cas de réhabilitation
- Option 2 : 30% maximum de la surface totale de la toiture en cas de projet de construction neuve (voir schémas ci-contre).

Dans les 2 cas, les toitures terrasses devront obligatoirement être accessibles. Les projets intégralement constitués de toitures-terrasses seront proscrits. Dans la mesure où les terrasses ne sont pas des lieux exploitables l'été à cause de la chaleur et du vent et qu'elles nécessitent la plupart du temps des compléments (auvents, parasols, etc.), cette règle tend à minimiser les dispositifs qui compromettraient l'esthétique générale de la station.

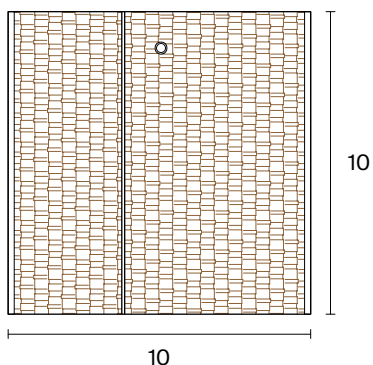


← En regard du PLU existant, les hauteurs qui étaient jusque -à comptées "hors tout" seront dorénavant fixées à l'égoût, de manière à favoriser la construction en R+2 avec une toiture en double pente en tuile.

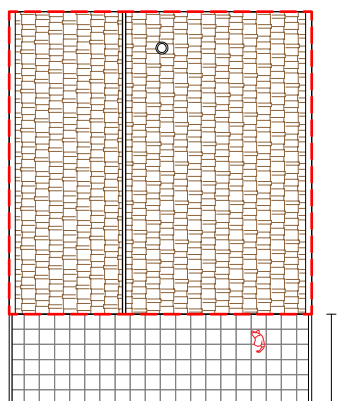
↓ Les panneaux photovoltaïques sont proscrits sur les toitures à double pente. Ils seront par contre autorisés sur l'ensemble des toitures terrasses et dans les jardins, à condition qu'ils soient supportés par des pergolas.



1. Maison existante  
toiture de 100m<sup>2</sup>

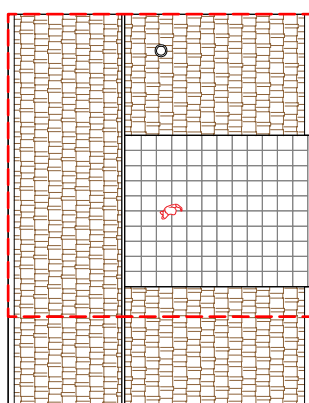


2. Maison existante  
toiture de 100m<sup>2</sup>  
+ extension  
toiture terrasse  
30m<sup>2</sup>  
(soit 30% surface)



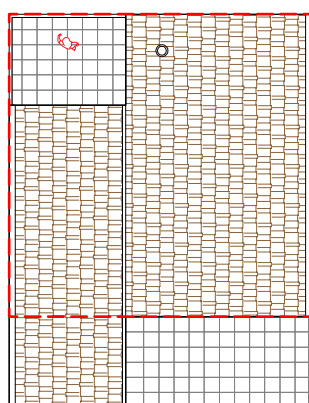
Total : 130m<sup>2</sup>

3. Maison existante  
toiture de 100m<sup>2</sup>  
+ démolition et  
extension  
toiture terrasse  
30m<sup>2</sup>  
(soit 30% surface)



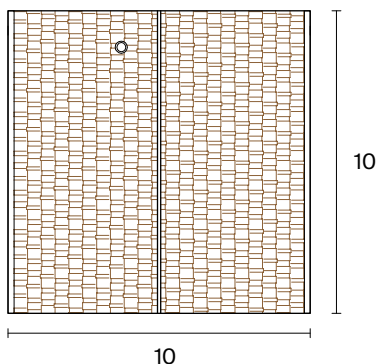
Total : 130m<sup>2</sup>

4. Maison existante  
toiture de 100m<sup>2</sup>  
+ démolition et  
extension  
toiture terrasse  
30m<sup>2</sup>  
(soit 30% surface)

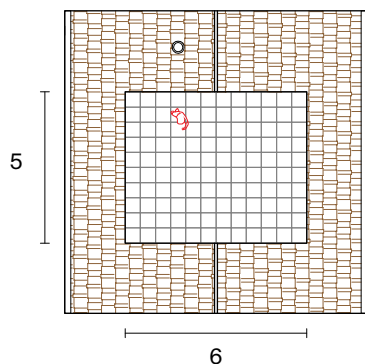


Total : 130m<sup>2</sup>

5. Maison projet  
toiture de 100m<sup>2</sup>

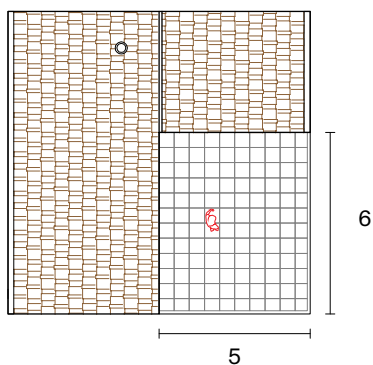


6. Maison projet  
toiture de 100m<sup>2</sup>  
dont 30m<sup>2</sup> de  
toiture terrasse  
(soit 30% surface)



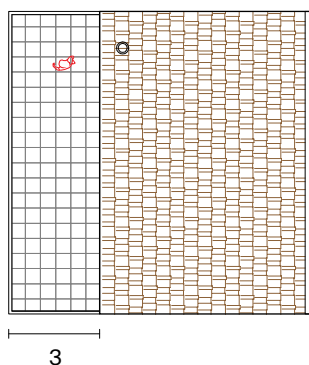
Total : 100m<sup>2</sup>

7. Maison projet  
toiture de 100m<sup>2</sup>  
dont 30m<sup>2</sup> de  
toiture terrasse  
(soit 30% surface)



Total : 100m<sup>2</sup>

8. Maison projet  
toiture de 100m<sup>2</sup>  
dont 30m<sup>2</sup> de  
toiture terrasse  
(soit 30% surface)

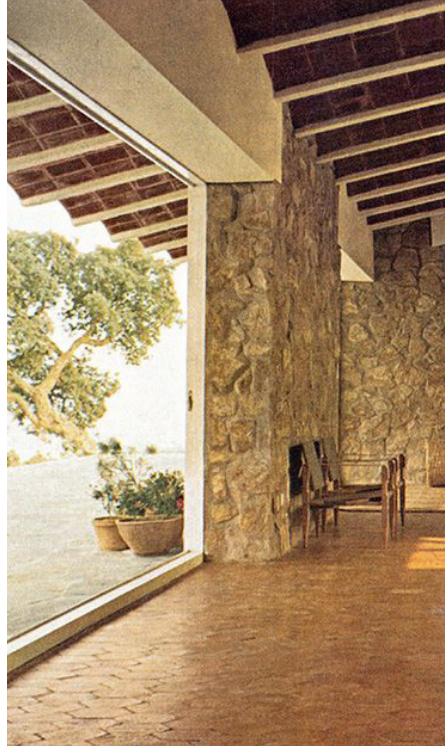


Total : 100m<sup>2</sup>

1. Graux & Baeyens



2. Harden & Bombelli



3. BIZNA Estudio



4. BAST



5. Passelac Roques



6. FMAU



## ● 9 → Les hauteurs

95% de la surface constructible est déjà investie à Narbonne-Plage. L'urbanisation de la station est donc entérinée : autrement dit, il n'y a plus de place, ou presque, et c'est une aubaine ! Il s'agit, en cela, d'un cas d'école en ce qui concerne les grands enjeux architecturaux qui nous incombent aujourd'hui face au défi environnemental : la reconversion, la requalification, la réhabilitation.

Des projets d'extension fleurissent déjà sur les premières lignes du front de mer. Si les habitations sont sommées de construire des « zones refuges » pour faire face à la montée des eaux et aux inondations, les projets de densification/extension méritent des recommandations générales et homogènes pour préserver l'authenticité et le charme de la station.

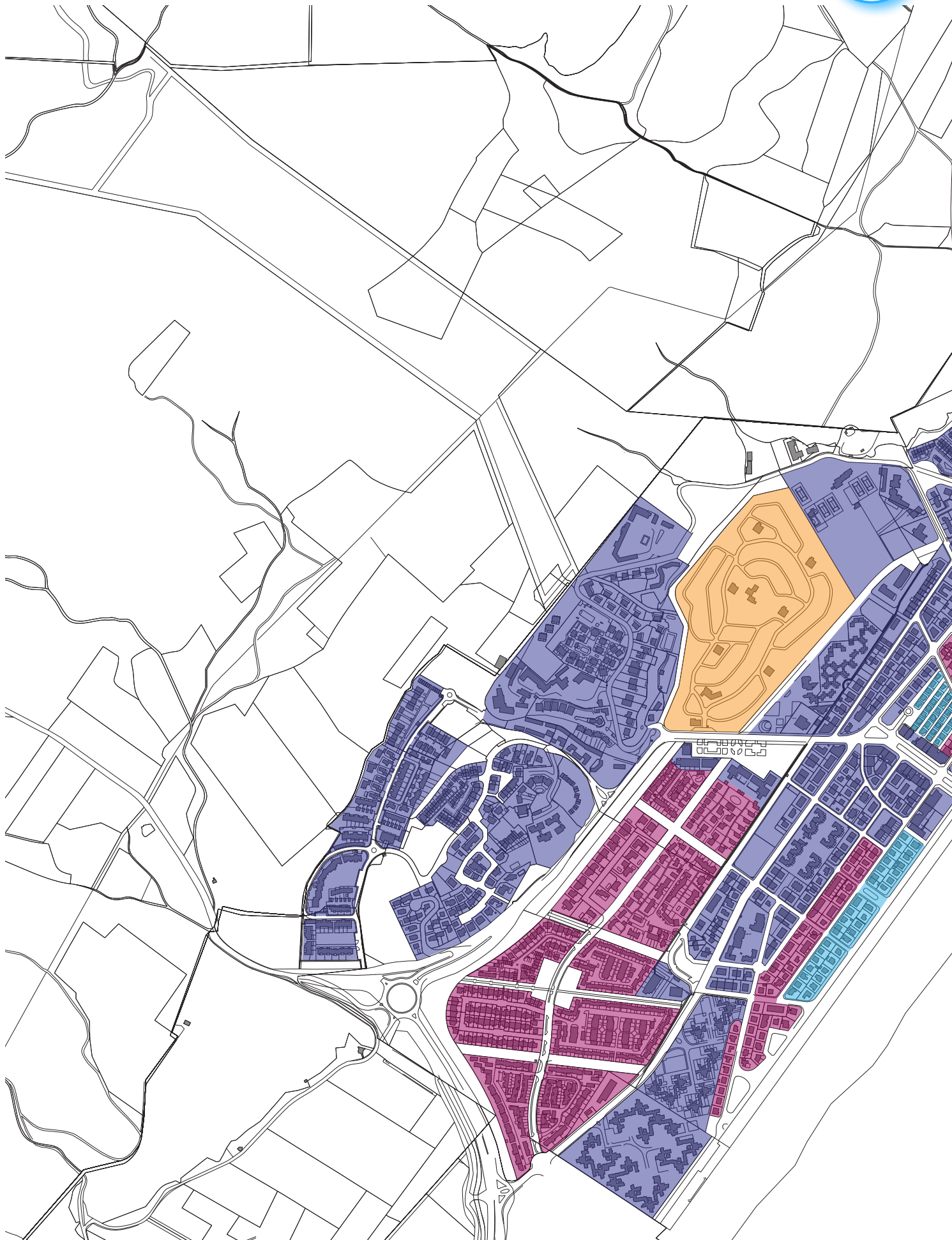
Le développement urbain ne doit pas participer à banaliser le paysage de la ville mais doit au contraire contribuer à affirmer la spécificité de chacune de ses parties. Il est donc nécessaire de développer une stratégie raisonnée et concertée de manière à favoriser les surélévations et les extensions selon la disponibilité foncière, les préventions du PPRI et les grands enjeux climatiques notamment.

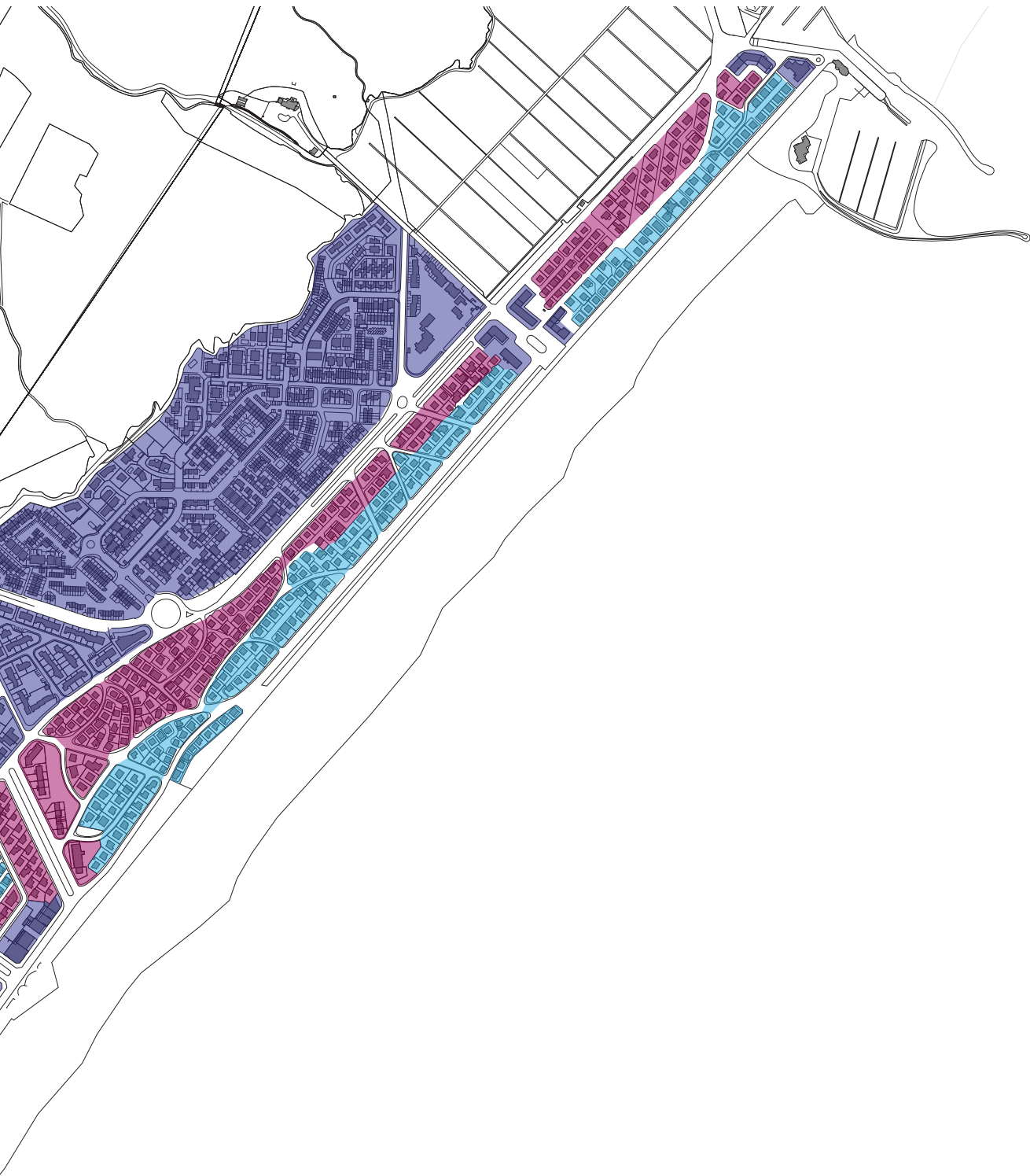
1 → 2. Extensions en cours de chantier ou réalisées



2.







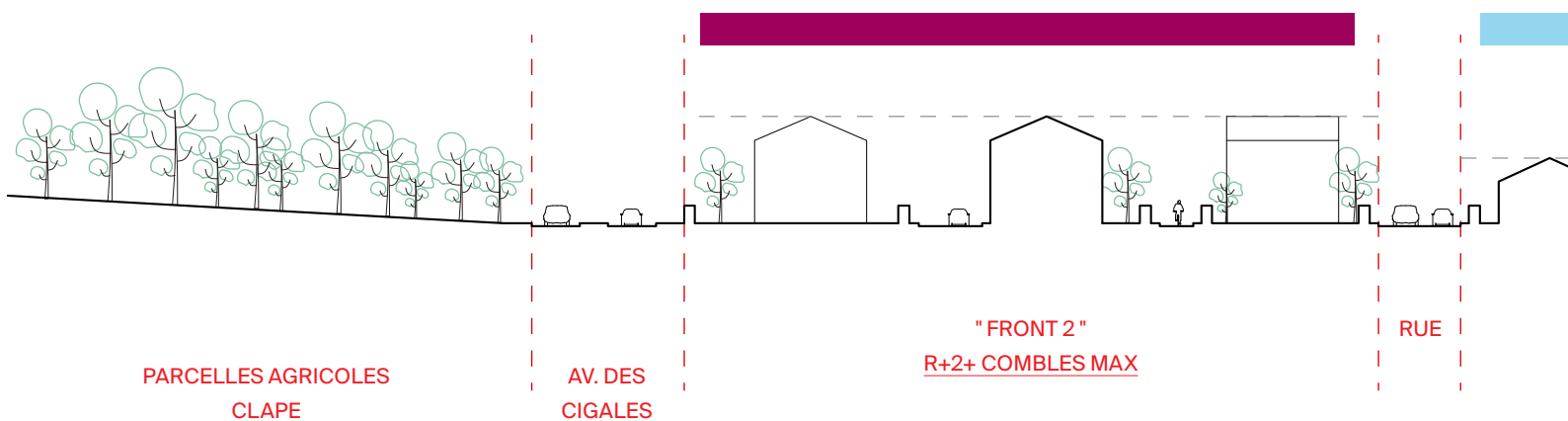
-  Régime dérogatoire
-  R+4
-  R+2
-  R+1

1. Le plan des hauteurs

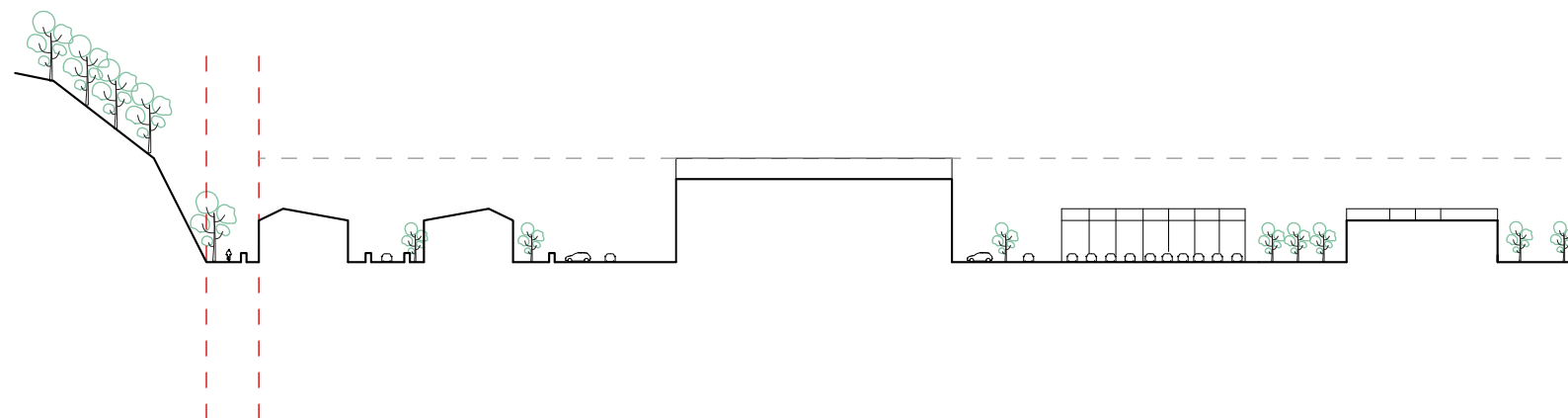
Afin de préserver l'échelle raisonnable de la station, qui fait notamment son attrait, et d'éviter une densification incontrôlable, nous établissons des règles de hauteurs. Ces dernières se basent sur les profils existants de Narbonne-Plage : des gabarits bas face à la mer, plus hauts face au massif. Toute densification excessive, et non coordonnée, que ce soit à l'échelle d'immeubles collectifs ou individuels, pourrait compromettre la perméabilité de la ville entre mer et massif de la Clape. Selon la proximité de la Méditerranée, les constructions sont donc soumises à des hauteurs graduelles, du front de mer (R+1) jusqu'à la Clape (R+4). Le profil ainsi dessiné accentue la géographie existante et permet aux habitants qui n'ont pas directement accès à la mer de pouvoir bénéficier d'une vue sur l'horizon.

Les bâtiments en R+4 ne pourront avoir une toiture entièrement plate à condition qu'elle soit traitée comme une "5e façade". De ce fait, cet espace sera travaillé de manière à proposer des ambiances et séquences multiples afin de rendre possibles les rencontres et les usages. Le traitement des toitures correspond à des terrasses végétalisées dont tous les équipements techniques doivent être habillés de manière à s'intégrer à l'architecture du bâtiment. Leur quantité et leur surface doit être limitée au strict minimum. La composition de ces toitures est sobre, végétalisée, en accord avec le patrimoine voisin et permettant d'assurer aux usagers intimité, protection et repos.

1. Coupe de principe A - Echelle 1:500

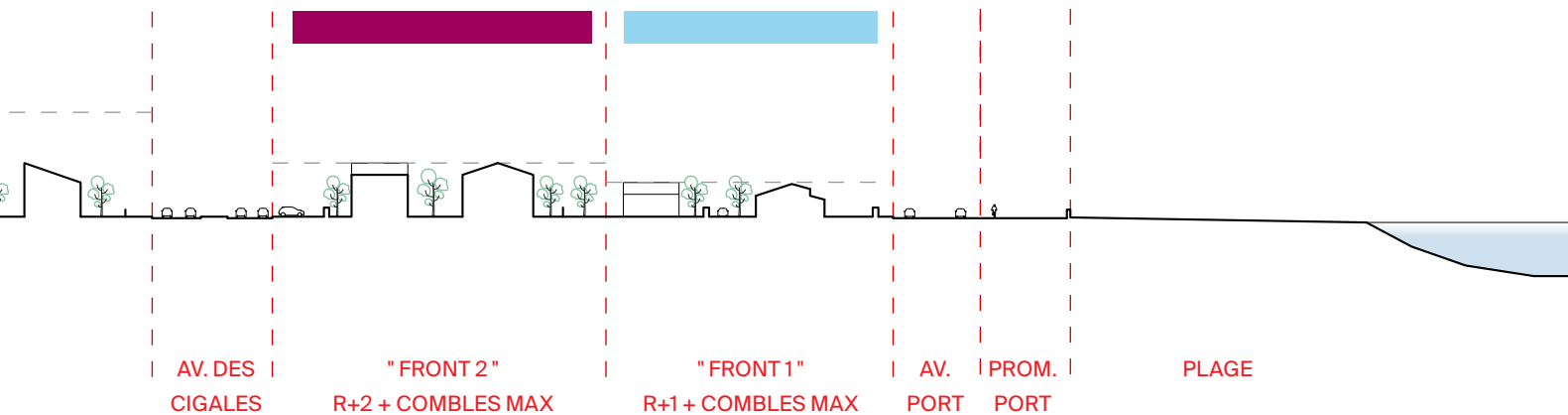
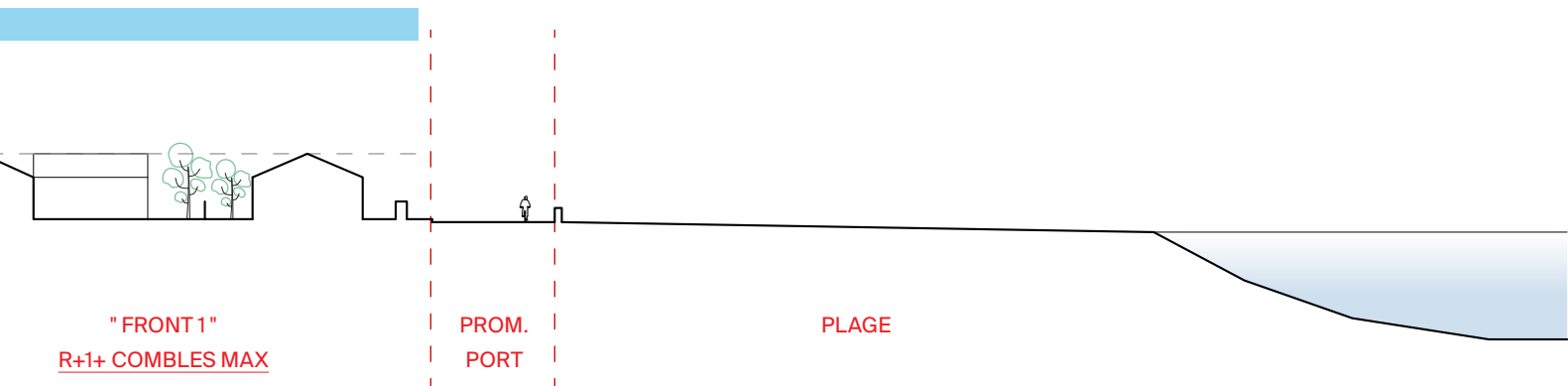
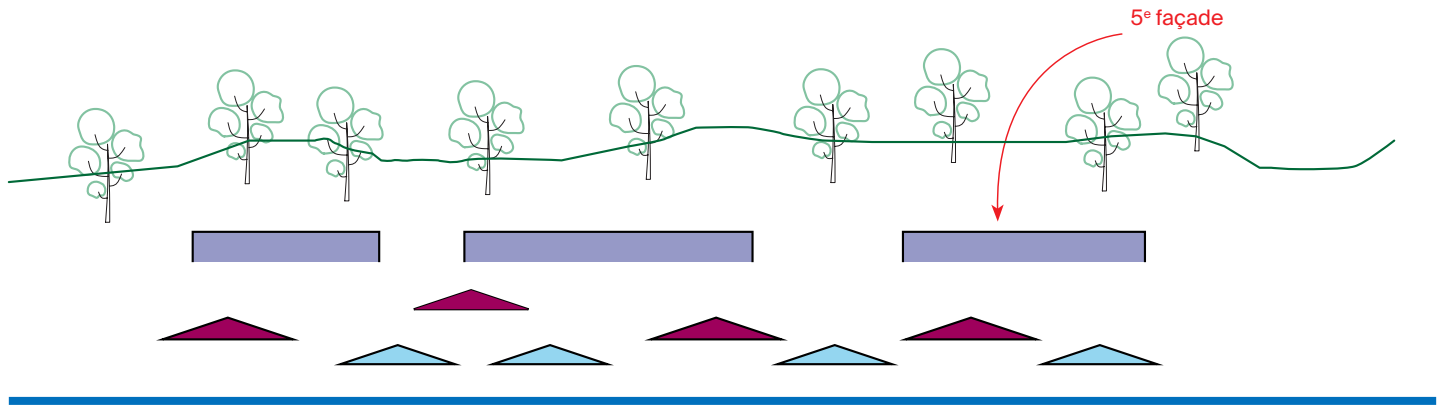


2. Coupe de principe B - Echelle 1:1000





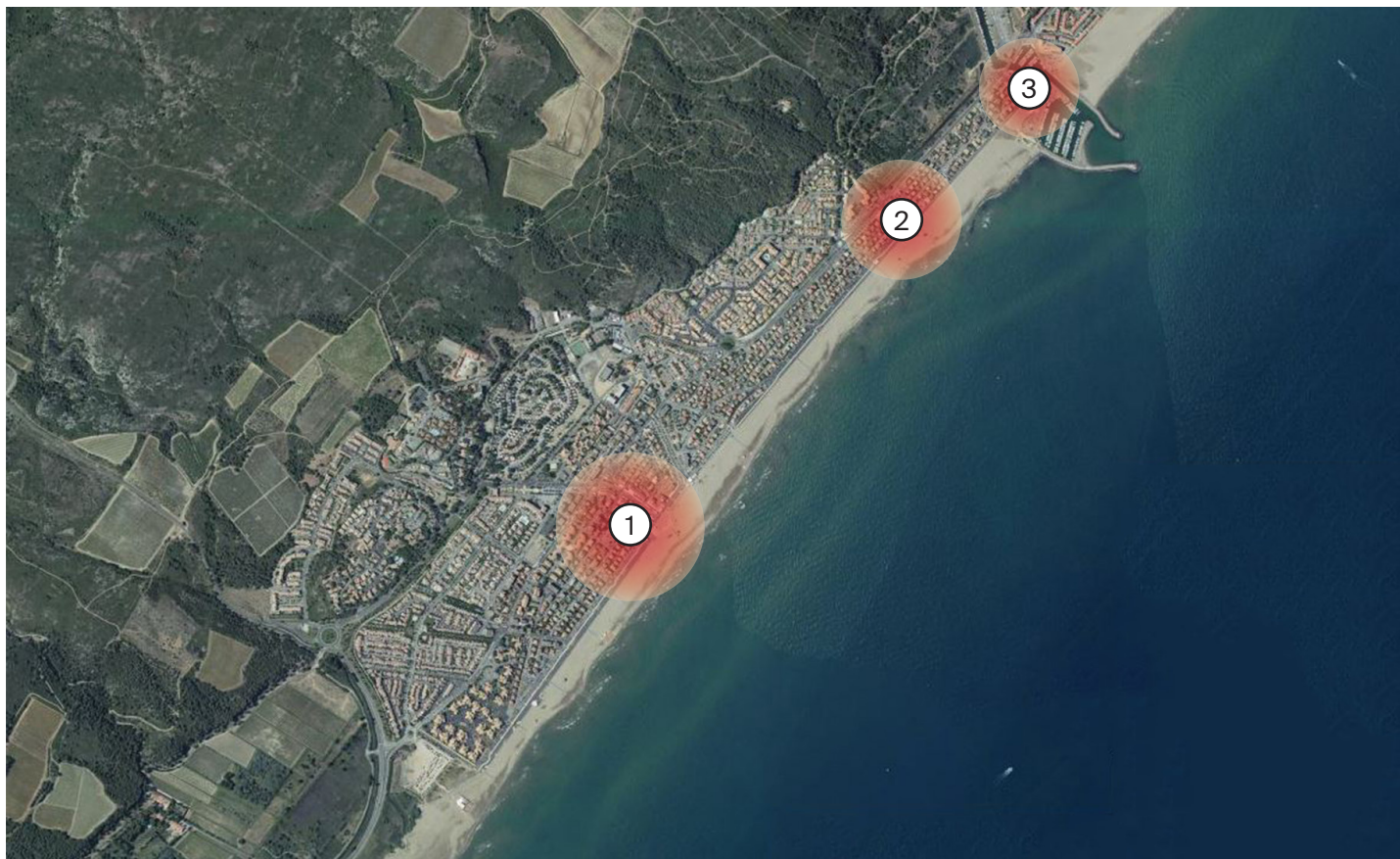
1. Profil schématique de Narbonne-Plage depuis la mer



Trois segments du front de mer se prêtent à des constructions nouvelles ou des extensions plus denses et plus hautes, potentiellement jusqu'à R+4. Ces trois lieux d'accentuation représentent des marqueurs de l'urbanité de la station :

- ① Du passage de la Plage à l'avenue d'Aoste, le boulevard de la Méditerranée.
- ② La place des Karantes est aujourd'hui davantage perçue comme un parking que comme une véritable place urbaine. Elle représente un lieu privilégié entre la mer et la Clape. Il s'agit de penser et mettre en valeur la continuité entre ces deux éléments singuliers.
- ③ Le port et le quai Jean Bouteille constituent l'entrée Nord de la station, qui pourrait ainsi accueillir un bâtiment emblématique.

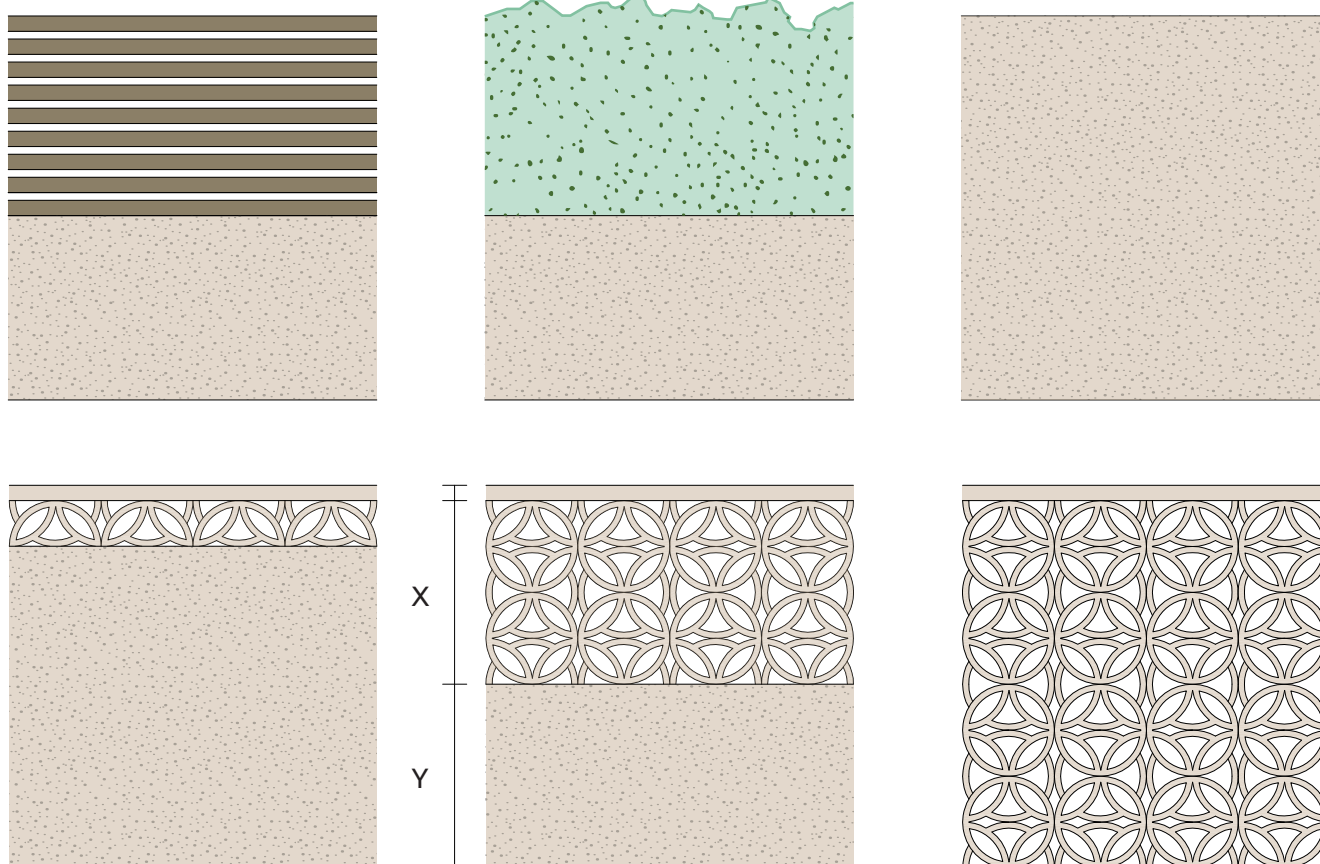
#### 1. Les lieux d'accentuation



## ● 10 → Les seuils et clôtures

Les clôtures, limites de propriété et seuils présentent à Narbonne-Plage une grande richesse, que cela soit dans leur dessin, leur matérialité ou leur couleur. Çà et là, un portail ajouré, une pergola en bois, un muret maçonné, un autre végétalisé... Malgré l'image homogène de la station que l'on aspire à préserver et renforcer, la diversité, la simplicité l'inventivité dans la mise en œuvre des clôtures, des portails, des seuils, des pergolas et autres auvents exposent de subtiles singularités. Autant d'éléments sur lesquels s'appuyer pour mener une réflexion sur ces objets du quotidien, constitutifs de l'urbanité de Narbonne-Plage, capables d'éviter la standardisation ou la généralisation des ambiances urbaines.

Nous préconisons ainsi de favoriser dans le dessin des limites de propriété le motif à claustras qui se répète sur l'ensemble de la station (voir ci-dessous). Les architectes pourront projeter un parapet maçonné (hauteurs X et Y à définir par le maître d'oeuvre) ou des claustras toutes hauteurs. La répétition du motif en façade, garde-corps, loggia, etc., sera encouragée. Il est également possible d'envisager des clôtures végétalisées ou à lames de bois (horizontales ou verticales), à condition de conserver un parapet plein (voir ci-dessous). Les couleurs des clôtures doivent impérativement s'accorder au projet architectural d'ensemble. La modestie de la mise en œuvre doit tendre à une richesse plastique et esthétique.



1. → 3. 1 motif, plusieurs applications



5.



6.



4. Clôtures en bois ajourées



5. Clôtures végétalisées



6. Clôtures pleines





