

free
MOBILE

MAIRIE DE NARBONNE

Courrier Arrivé

22 DEC. 2020

N°

Madame ou Monsieur le Maire
Mairie de Narbonne Cedex
Place de l'Hôtel-de-Ville
BP 823
11108 Narbonne Cedex

Paris, le 17 décembre 2020

Votre contact privilégié : Thomas GROSPIRON – tgrospiron@free-mobile.fr

Objet : Mise à jour de l'information qui a été transmise au maire dans le cadre de l'article L.34-9-1 du code des postes et communications électroniques relative aux antennes relais Free Mobile installées sur votre commune.

Madame la Maire/Monsieur le Maire,

Free Mobile dessert plus de 13 millions d'abonnés depuis son entrée en tant que quatrième opérateur de téléphonie mobile en 2012, soit plus de 10 ans après les autres, grâce à un déploiement volontaire et un souci permanent de satisfaire ses clients.

Afin de répondre aux besoins des abonnés et collectivités et contribuer à l'aménagement numérique des territoires, l'opérateur Free Mobile est engagé dans un programme de déploiement du Très Haut Débit Mobile qui s'inscrit dans le respect continu des normes de protection sanitaire.

Free Mobile modernise aujourd'hui son réseau afin d'apporter la meilleure qualité de service disponible et les meilleures technologies.

C'est la raison pour laquelle nous souhaitons vous informer par la présente de l'introduction dans les prochaines semaines de la norme 5G sur notre réseau et notamment sur les sites listés dans les fiches en annexe implantés sur votre commune.

Cette introduction, permise grâce à une modernisation de nos systèmes réseaux, **n'implique aucune modification de l'installation, ni du système antenneaire ni des paramètres radioélectriques tels qu'ils ont été communiqués dans le Dossier d'Information Mairie préalablement à la mise en service du site.**

Elle repose sur un partage entre les normes 4G et 5G de la bande de fréquences 700 MHz déjà déployée sur ces sites.

Cette modernisation permettra d'une part de préserver la qualité du service 4G existant et d'autre part de répondre à la demande de nos abonnés ayant fait le choix de s'équiper d'un terminal compatible avec la 5G.

L'introduction de la technologie 5G a fait l'objet d'une autorisation préalable de l'Agence nationale des fréquences pour chacun des sites concernés. Elle s'inscrit dans le respect strict et continu des valeurs limites d'exposition du public aux champs électromagnétiques établis par le décret 2002-775 du 3 mai 2002.

Vous trouverez en annexe une fiche d'information relative à chacun des sites concernés qui peut être mise à disposition des habitants. La liste des établissements particuliers situés à moins de 100 mètres de ces installations radioélectriques vous est également communiquée.

Les Dossiers d'Information Mairie relatifs aux installations citées peuvent vous être communiqués sur simple demande par courrier ou par voie électronique.

Il peut par ailleurs être procédé, à votre demande, à une simulation de l'exposition aux champs électromagnétiques générée par les installations ou, à tout moment, à une mesure sur place de l'exposition en vous rapprochant de l'Agence nationale des fréquences (sur le site mesures.anfr.fr).

Demeurant à votre disposition pour vous fournir tout complément d'information utile, nous vous prions de recevoir, Madame la Maire / Monsieur le Maire, nos respectueuses salutations.

Thomas GROSPIRON
Responsable des Relations avec les Collectivités Territoriales

FREE MOBILE
16, rue de la Ville l'Evêque
75008 PARIS
Tél. : 01 73 50 20 00 - Fax : 01 73 50 20 01
R.C.S. : Paris 499 247 138

Elu concerné :

Service concerné :

Elu(s) pour info :

Service(s) pour info :

20033320274000160232

Site : 11106_001_02	
Informations de localisation	
Adresse	Ricardelette Est ancienne rte de Coursan
Coordonnées Lambert	X : 657701 / Y : 1802823
Paramètres techniques	
Technologie	Bande de fréquences
4G/5G	700 MHz
3G	900 MHz
4G	1800 MHz
3G	2100 MHz
4G	2600 MHz
Calendrier pour la bande 700 MHz	
Mise en service 4G	21/01/2019
Mise en service prévisionnelle du partage 4G/5G	Deuxième semestre 2021
Aucune présence d'établissement particulier à moins de 100m du site.	

Site : 11262_009_03

Informations de localisation

Adresse	58 Rue Jean Jaures
Coordonnées Lambert	X : 654122 / Y : 1798278

Paramètres techniques

Technologie	Bande de fréquences
4G/5G	700 MHz
3G	900 MHz
4G	1800 MHz
3G	2100 MHz
4G	2600 MHz

Calendrier pour la bande 700 MHz

Mise en service 4G	04/02/2019
Mise en service prévisionnelle du partage 4G/5G	Deuxième semestre 2021

Présence d'établissement particulier à moins de 100m du site

Nom de l'établissement	ECOLE PRIVEE AVENIR ET AMBITION (ECOLE SECOND DEGRE PROFESSIONNEL PRIVEE)
Adresse	2 AVENUE MAITRE MOULY 11100 NARBONNE
Situé dans le lobe principal de l'antenne émettrice (lobe limité à 3 dB/ puissance maximale) (Oui / Non)	Non
Distance (en m)	81m
Estimation du niveau maximum de champ reçu, en V/m et sous la forme d'un pourcentage par rapport au niveau de référence de la fréquence correspondante dans le décret 2002-775 Cf. guide DR 05 de l'ANFR (processus d'utilisation optimale des sites radioélectriques)	V/m 0%



Site : 11262_031_01	
Informations de localisation	
Adresse	6 PLACE DU FORUM
Coordonnées Lambert	X : 654550 / Y : 1798467
Paramètres techniques	
Technologie	Bande de fréquences
4G/5G	700 MHz
3G	900 MHz
4G	1800 MHz
3G	2100 MHz
4G	2600 MHz
Calendrier pour la bande 700 MHz	
Mise en service 4G	17/06/2019
Mise en service prévisionnelle du partage 4G/5G	Deuxième semestre 2021
Présence d'établissements particuliers à moins de 100m du site	
Nom de l'établissement	ECOLE MATERNELLE LAMARTINE
Adresse	5 RUE DES BONS ENFANTS 11100 NARBONNE
Situé dans le lobe principal de l'antenne émettrice (lobe limité à 3 dB/ puissance maximale) (Oui / Non)	Non
Distance (en m)	45m
Estimation du niveau maximum de champ reçu, en V/m et sous la forme d'un pourcentage par rapport au niveau de référence de la fréquence correspondante dans le décret 2002-775 Cf. guide DR 05 de l'ANFR (processus d'utilisation optimale des sites radioélectriques)	V/m 0%
Présence d'établissements particuliers à moins de 100m du site	

Nom de l'établissement	LYCEE POLYVALENT PRIVE BEAUSEJOUR LYCEE DES METIERS DE LA SANTE ET DU SOCIAL
Adresse	2 RUE GIRARD 11100 NARBONNE
Situé dans le lobe principal de l'antenne émettrice (lobe limité à 3 dB/ puissance maximale) (Oui / Non)	Non
Distance (en m)	86m
Estimation du niveau maximum de champ reçu, en V/m et sous la forme d'un pourcentage par rapport au niveau de référence de la fréquence correspondante dans le décret 2002-775 Cf. guide DR 05 de l'ANFR (processus d'utilisation optimale des sites radioélectriques)	V/m 0%



Site : 11262_033_01

Informations de localisation

Adresse	GRAND BEAUPRE D68 Route d'Armissan
Coordonnées Lambert	X : 656804 / Y : 1799445

Paramètres techniques

Technologie	Bande de fréquences
4G/5G	700 MHz
3G	900 MHz
4G	1800 MHz
3G	2100 MHz
4G	2600 MHz

Calendrier pour la bande 700 MHz

Mise en service 4G	07/01/2019
Mise en service prévisionnelle du partage 4G/5G	Deuxième semestre 2021

Aucune présence d'établissement particulier à moins de 100m du site.

Site : 11262_034_01	
Informations de localisation	
Adresse	Petit Razimbaud Chemin du bas rasimbaud
Coordonnées Lambert	X : 655780 / Y : 1800117
Paramètres techniques	
Technologie	Bande de fréquences
4G/5G	700 MHz
3G	900 MHz
4G	1800 MHz
3G	2100 MHz
4G	2600 MHz
Calendrier pour la bande 700 MHz	
Mise en service 4G	21/01/2019
Mise en service prévisionnelle du partage 4G/5G	Deuxième semestre 2021
Aucune présence d'établissement particulier à moins de 100m du site.	



Les éléments de mise à jour sont grisés. En dehors de ces éléments grisés et du calendrier prévisionnel indiqué dans la fiche d'information ci-dessus, le contenu du DIM précédent reste inchangé.

Descriptif du projet

Ce projet sis adresse de l'installation consiste en l'introduction d'un partage dynamique entre les normes 4G et 5G de la bande de fréquences 700 MHz déjà déployée sur cette installation.

Cette introduction, permise grâce à une modernisation de nos systèmes réseaux, n'implique aucune modification de l'installation, ni du système antenneur ni des paramètres radioélectriques tels qu'ils ont été communiqués dans le Dossier d'Information Mairie préalablement à la mise en service du site.

Par conséquent, aucun changement visuel par rapport à l'installation initiale n'est prévu.

Caractéristiques d'ingénierie

Nombre d'antennes	Existantes :	À ajouter : 0	À modifier : 0
Type	Panneau		
Technologie	3G/4G		

Pour chaque antenne

Technologie	4G/5G
Bande de fréquence	700 MHz

Sites Internet

Sites de l'Agence Nationale des Fréquences	www.radiofréquences.gouv.fr
Sites de l'Agence Nationale des Fréquences	www.anfr.fr www.cartoradio.fr
Sites de l'Autorité de Régulation des Communications Electroniques et des postes	www.arcep.fr www.arcep.fr/la-regulation/grands-dossiers-reseaux-mobiles/la-5g/fréquences-5g-procedure-dattribution-de-la-bande-34-38-ghz-en-metropole.html

Fiches pédagogiques de l'Etat

Téléchargeables sur le site gouvernemental www.radiofréquences.gouv.fr

Antennes relais de téléphonie mobile	http://www.radiofréquences.gouv.fr/IMG/pdf/antennes-relais_fiche_web_-3.pdf
Questions-Réponses sur les antennes relais	http://www.radiofréquences.gouv.fr/IMG/pdf/questions_-_reponses_sur_les_antennes_relais_web_-1.pdf
Les obligations des opérateurs de téléphonie mobile	http://www.radiofréquences.gouv.fr/IMG/pdf/les_obligations_des_operateurs_de_telephonie_mobile.pdf
Surveiller et mesurer les ondes électromagnétiques	http://www.radiofréquences.gouv.fr/IMG/pdf/13192-4_4pages_surveiller-mesurer-ondes-electromagnetiques_web_planches.pdf

Fiches ANFR

Téléchargeables sur le site www.anfr.fr

Exposition du public aux ondes : Le rôle des Maires	https://www.anfr.fr/fileadmin/mediatheque/documents/expace/ANFR-Brochure-exposition-aux-ondes-maires.pdf
Présentation de la 5G	https://www.anfr.fr/fileadmin/mediatheque/documents/5G/ANFR_5G.pdf





GOVERNEMENT

*Liberté
Égalité
Fraternité*

GUIDE À DESTINATION DES ÉLUS

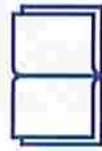
L'ESSEN- TIEL SUR LA



DÉCEMBRE
2020



20055207/8000160712



GLOSSAIRE

ADEME :

L'Agence de la transition écologique est un établissement public qui suscite, coordonne ou réalise des opérations de protection de l'environnement et pour la maîtrise de l'énergie.

ANFR :

L'Agence nationale des fréquences contrôle l'utilisation des fréquences radioélectriques et assure une bonne cohabitation de leurs usages par l'ensemble des utilisateurs. Elle s'assure également du respect des limites d'exposition du public aux ondes.

ANSES :

L'Agence nationale de sécurité sanitaire de l'alimentation, de l'environnement et du travail a pour mission principale d'évaluer les risques sanitaires dans divers domaines en vue d'éclairer la décision publique. L'ANSES conduit par exemple des expertises sur les effets potentiels des ondes sur la santé.

ARCEP :

C'est une autorité administrative indépendante chargée de la régulation des communications électroniques et des Postes et la distribution de la presse en France. C'est par exemple l'ARCEP qui est en charge des procédures d'attribution des fréquences, et du respect des obligations des opérateurs en termes de couverture mobile.

INTRO- DUCTION

ALORS QUE LES PREMIÈRES OFFRES 5G VIENNENT D'ÊTRE LANCÉES EN FRANCE, LE DÉPLOIEMENT DE CETTE NOUVELLE TECHNOLOGIE SUSCITE DE NOMBREUSES INTERROGATIONS, MAIS AUSSI BEAUCOUP DE FAUSSES INFORMATIONS.

La présente brochure s'adresse essentiellement aux élus locaux, directement concernés par l'aménagement numérique des territoires, et souvent sollicités au niveau local pour répondre à ces interrogations. Elle a pour but de vous donner les informations nécessaires pour comprendre ce que va apporter la 5G et démêler le vrai du faux sur cette nouvelle technologie. Elle rappelle également quel est votre rôle, notamment en tant que maire, et quels sont les outils à votre disposition, pour accompagner le déploiement de la 5G sur votre territoire et organiser la communication et la concertation au niveau local.

Sous la direction du Secrétariat d'État chargé de la Transition numérique et des Communications électroniques, cette brochure a été élaborée par la Direction Générale des Entreprises (DGE), en lien avec l'ARCEP, l'ANFR, l'ANSES, l'Agence Nationale de la Cohésion des territoires, le Ministère des Solidarités et de la Santé et le Ministère de la Transition Écologique, et avec la participation des associations d'élus.



1. LA 5G, QU'EST-CE QUE C'EST ? COMMENT ÇA MARCHÉ ?

La 5G qu'est-ce que c'est ?

La «5G» est la cinquième génération de réseaux mobiles. Elle succède aux technologies 2G, 3G et 4G. La 5G doit permettre un bond dans les performances en termes de débit, d'instantanéité et de fiabilité : débit multiplié par 10, délai de transmission divisé par 10 et fiabilité accrue. A usage constant, la 5G est moins consommatrice d'énergie que les technologies précédentes (4G, 3G, 2G).

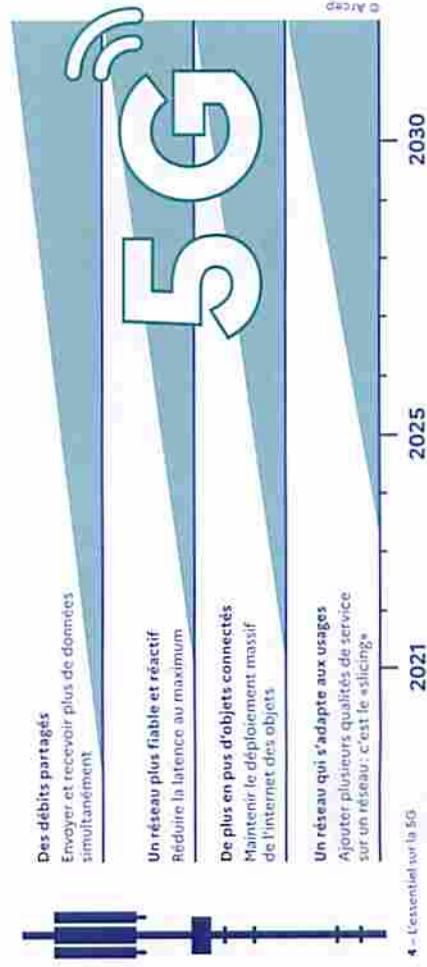
Le secteur des télécommunications voit émerger régulièrement de nouvelles technologies et connaît environ tous les 10 ans une évolution plus importante. La 5G cohabitera avec les technologies précédentes et viendra renforcer la couverture numérique du territoire tout en évitant la saturation des réseaux.

« Il s'agit d'une amélioration continue pour s'adapter aux nouveaux usages des utilisateurs. »

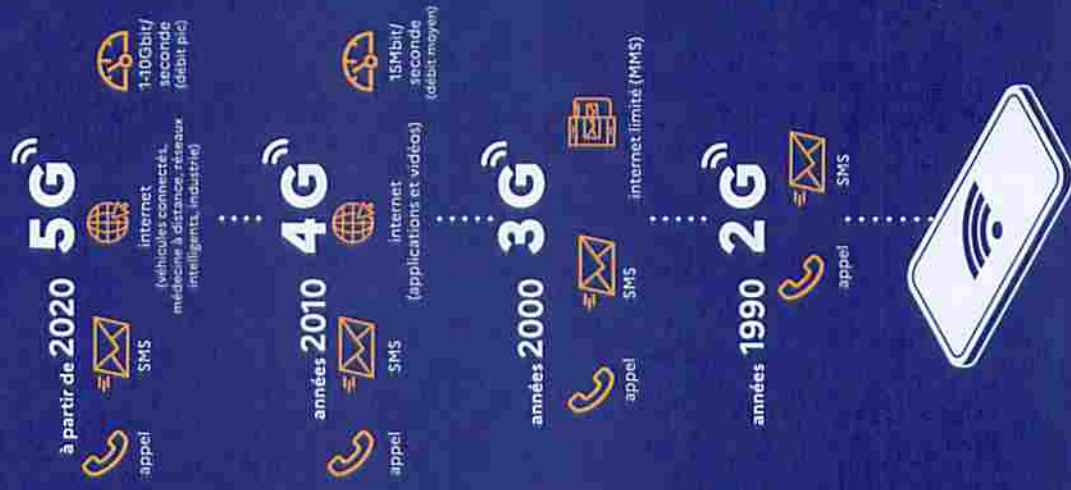
> La 5G : une technologie évolutive

L'introduction des fonctionnalités sera progressive parce que le réseau 5G sera déployé en plusieurs étapes par les opérateurs mobiles : les antennes d'abord, puis le cœur de réseau. Durant les premières années, la

5G sera « dépendante » du réseau 4G. De nouvelles fréquences seront aussi ajoutées progressivement. L'ensemble des gains de performance apparaîtra dans quelques années.



De la 2G à la 5G : une technologie qui évolue pour offrir de nouvelles opportunités



1.

Que permettra la 5G ?

> Éviter la saturation des réseaux 4G

À son lancement, la 5G améliorera les services internet existants, **tout en évitant la saturation des réseaux 4G** déployés désormais sur plus de 96% du territoire. Les utilisateurs bénéficieront d'un débit qui pourra être nettement supérieur permettant par exemple d'utiliser des services de visioconférence plus performants.

> Ouvrir la voie aux innovations

La 5G permettra progressivement de connecter **un nombre important d'objets**. Loin d'être des gadgets, les objets connectés ont une utilité très concrète dans beaucoup de domaines :

- médecine: développement de la télémédecine, gestion du matériel médical, maintien de la connexion pendant les déplacements de malades par exemple,
- agriculture et environnement: régulation de l'arrosage, fermes connectées, suivi des troupeaux et de leur santé,
- transport: gestion logistique pour une meilleure régulation des flux de circulation,
- industrie: outils industriels plus performants et plus sûrs,
- sécurité routière: voitures connectées, aides à la conduite,
- services de secours: utilisation de drones pour acheminer l'aide d'urgence, canaux de communication réservés, visualisation des lieux d'intervention pour mieux appréhender les situations, etc.

Un développement progressif

Les usages sont amenés à se développer progressivement et ils ne peuvent pas tous être anticipés aujourd'hui. Infrastructures de santé publique, de transport, services publics, biens collectifs, etc. c'est autant de domaines dans lesquels la mise en place d'une 5G utile, **répondant aux besoins du plus grand nombre, est possible.**

Les nouveaux usages nécessitant simplement un meilleur débit sont prêts à être développés dès le lancement de la 5G (utilisation des drones dans l'agriculture, certains usages industriels par exemple). D'autres usages nécessiteront plus de temps pour être expérimentés, et d'autres devront encore attendre que toutes les dimensions de la 5G (faible latence, densité d'objets) soient disponibles.

LE VOCABULAIRE DE LA TECHNOLOGIE MOBILE

Réseau mobile : c'est un réseau de télécommunications offrant des services de téléphonie et de connexion internet aux utilisateurs même lorsque ceux-ci se déplacent. Un tel réseau utilise les ondes de radiofréquences pour transporter les données.

Débit : c'est la quantité de données qui peut être échangée en une seconde (on l'exprime en Mbit/s).

Délai de transmission : c'est le temps minimum pour transférer des données. On parle aussi de temps de latence.

Fiabilité : c'est l'assurance que les données envoyées arrivent bien jusqu'au destinataire.

Exemples d'expérimentations d'innovations technologiques permises à terme par la 5G⁵



DANS LE DOMAINE DE LA SANTÉ

Aide à la gestion des équipements médicaux dans l'hôpital ou au développement de la télémédecine.



À TOULOUSE

Le CHU de Toulouse mène des réflexions portant par exemple sur les questions de continuité de service dans le cas de transfert de patients ou de localisation de biens et de personnes.



DANS LE DOMAINE DES TRANSPORTS

Des navettes autonomes, la gestion du trafic de véhicules, le pilotage à distance de véhicules pour des interventions en zone sensible.



À LINAS-MONTHLÉRY

En France des tests sont en cours à l'autodrome de Linas-Monthléry pour explorer les usages de la 5G liés à la voiture connectée ou aux outils d'assistance à la conduite dans un environnement routier proche des conditions réelles.



DANS L'INDUSTRIE

Dans l'industrie, des applications basées par exemple sur l'internet des objets ou la réalité augmentée permettront des gains importants en termes de maintenance, d'efficacité et de sécurité.



À VAUDREUIL

En France, l'usine de Schneider Electric à Vaudreuil expérimente les usages industriels de la 5G à travers la mise en place d'un dispositif de maintenance prédictive et de visite de sites à distance via la réalité augmentée.



1.



Question/Réponse

Est-ce que le déploiement de la 5G nécessite d'installer de nouvelles antennes ?

La première phase de déploiement de la 5G ne nécessitera pas d'installer massivement de nouveaux sites radios. Les opérateurs se serviront principalement des pylônes déjà existants pour ajouter les antennes 5G ou mettre à jour les antennes existantes.

La 5G pourrait aussi donner lieu à l'utilisation d'une autre sorte d'antenne à plus faible puissance : les « petites cellules ». Ces antennes sont comparables à des émetteurs wifi : elles permettent une utilisation intensive d'internet mais portent à de faibles distances (généralement 200 mètres maximum). Elles seraient utilisées dans des lieux de forte affluence, comme des gares ou des centres commerciaux. Ces antennes devraient être peu utilisées dans un premier temps et se déployer dans quelques années en fonction des usages de la 5G qui vont se développer.

Faudra-t-il obligatoirement changer son équipement ?

La 5G restera un choix : choix de s'équiper, choix de souscrire un abonnement. Son lancement ne rendra pas incompatibles les téléphones des anciennes générations (comme c'est le cas

aujourd'hui avec les mobiles 3G qui continuent de fonctionner alors que la 4G est présente sur la quasi-totalité du réseau mobile) et ne va pas contrairement à s'équiper d'un nouveau téléphone. La 5G va cohabiter avec les technologies plus anciennes.

Avant de changer son équipement, il faut se renseigner sur la couverture et la qualité de service dans les zones où l'on pense utiliser son téléphone. Des cartes seront publiées par les opérateurs suivant les recommandations de l'ARCEP, et un observatoire sera également disponible sur le site de l'Arcep (Observatoire des déploiements 5G).

Quelles garanties pour la vie privée des citoyens ?

La 5G et plus généralement les évolutions à venir des réseaux télécoms vont entraîner davantage d'interactivité entre le réseau et ses utilisateurs, et augmenter les échanges de données. Afin de protéger ces données personnelles, les réseaux télécoms sont soumis à un double régime de protection de la vie privée : le respect du secret des correspondances, d'une part, et le Règlement général sur la protection des données personnelles (RGPD), d'autre part.

Le déploiement de la 5G renforce également le risque de menaces liées aux équipements de réseau mobile. Pour préserver sa souveraineté économique autant que politique, la France œuvre à protéger ses infrastructures sensibles. C'est tout l'enjeu de la loi du 1^{er} août 2019 relative à la sécurité des réseaux mobiles 5G, qui soumet à autorisation préalable du Premier ministre l'exploitation d'équipements actifs des antennes mobiles pour les opérateurs télécoms qui sont opérateurs d'importance vitale (OIV).

Techniquement comment ça marche ?

La 5G est souvent présentée comme une unique technologie alors qu'elle est en réalité l'assemblage d'innovations diverses :

> Les bandes de fréquences de la 5G

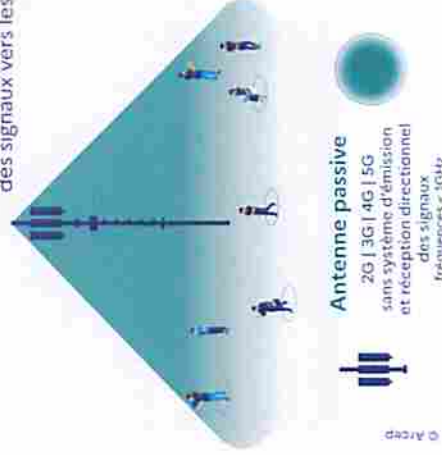
Les réseaux mobiles, comme la radio, utilisent des ondes pour transporter des données. Ces ondes sont découpées en bandes de fréquences, qui nécessitent une autorisation de l'État pour être utilisées. Les différentes bandes de fréquences ont une portée et un débit différents : la 5G utilisera tout un ensemble de fréquences, attribuées récemment ou depuis plus longtemps :

Dans un premier temps, la 5G utilisera les bandes de fréquences qui sont déjà utilisées (notamment les bandes 700 MHz, 2,1 GHz ou 1800 MHz) ainsi que la bande de fréquences 3,5 GHz qui vient d'être attribuée aux opérateurs mobiles par l'Arcep le 12 novembre 2020. Cette bande offre un bon compromis entre couverture et amélioration du débit.

Dans un second temps, la 5G pourrait utiliser une autre bande, la bande 26 GHz (dite bande millimétrique). Cette bande n'est pas encore attribuée. Elle pourra permettre des débits très importants en zone très dense et pourra particulièrement être utilisée pour la communication entre objets connectés.

> Des antennes-actives innovantes

Une exposition aux ondes optimisée grâce à l'orientation des signaux vers les appareils qui en ont besoin.



L'ensemble de ces innovations combinées permettront d'atteindre des débits jusqu'à 10 fois plus grands qu'en 4G et de réduire par 10 le temps de réponse (latence).





2. LA 5G, QUELS EFFETS SUR LA SANTÉ ET L'ENVIRONNEMENT ?



La 5G est au cœur de nombreux débats, où il est parfois difficile de différencier les rumeurs des faits établis. Deux sujets font notamment l'objet d'interrogations : les effets de la 5G sur la santé et l'impact global de la 5G sur l'environnement.

La 5G a-t-elle des effets sur la santé ?

Une exposition aux ondes très surveillée

En France, l'exposition du public aux ondes est très réglementée et surveillée par l'ANFR. Cette agence réalise chaque année de nombreux contrôles, qui montrent que l'exposition aux ondes est globalement très faible et largement inférieure aux valeurs limites. Sur les 3 000 mesures qui ont été réalisées en 2019, 80 % d'entre elles attestaient d'une exposition inférieure à 1V/m, alors que les valeurs limites réglementaires se situent entre 36 et 61V/m selon les fréquences pour la téléphonie mobile.

> Une faible exposition

L'ajout de la 5G présentera une légère augmentation de l'exposition aux ondes, similaire à celle observée lors du passage de la 3G à la 4G mais l'exposition restera très faible. Cette estimation vient des mesures faites par l'ANFR en préparation de l'arrivée de la 5G. L'exposition aux ondes restera donc faible, et très largement en dessous des valeurs limites autorisées.

> Des contrôles réguliers et sur demande de l'exposition des antennes

Pour s'en assurer, l'ANFR est en charge de mesurer l'exposition des antennes dans le cadre du dispositif de surveillance et de mesure des ondes. Les maires, les associations agréées de protection de l'environnement ou agréées au titre d'usagers du système de santé et les fédérations d'associations familiales peuvent demander gratuitement et à tout moment de telles mesures. L'ensemble des résultats de ces mesures est publié sur cartoradio.fr, qui permet déjà d'avoir accès à plus de 60 000 mesures réalisées sur le territoire.

Le Gouvernement a décidé de renforcer les contrôles dans le cadre d'un plan spécifique qui triple le nombre de contrôles. L'ANFR sera en charge en particulier dans les prochains mois de mesurer l'exposition des antennes avant et après le déploiement de la 5G. 4 800 mesures sont prévues d'ici fin 2021, réparties sur des territoires représentatifs. Ces mesures permettront de disposer d'informations objectives sur l'exposition liée au déploiement de la 5G.

« V/m » ou volt par mètre : c'est l'unité de mesure qui sert à mesurer la force d'un champ électromagnétique.

Le Comité national de dialogue sur l'exposition du public aux ondes électromagnétiques

Ce Comité de dialogue a été créé par la loi dite « Abeille ». Placé au sein de l'ANFR, ce comité participe à l'information de l'ensemble des parties prenantes (associations, opérateurs et constructeurs, collectivités et représentants de l'administration), notamment sur les niveaux d'exposition aux ondes dans notre environnement et les outils de concertation. Ce Comité aspire à être un lieu de concertation et d'échanges constructifs sur les études menées ou à encourager pour une meilleure compréhension de l'exposition engendrée par les antennes, objets communicants et terminaux sans fil. Il n'a pas vocation à traiter des sujets sanitaires, qui font l'objet d'études et de concertations au sein de l'ANSES. Il est présidé par Michel Sauvade, maire et représentant de l'Association des Maires de France.

> Mais aussi des contrôles sur les équipements

L'exposition aux ondes reste essentiellement liée à l'utilisation de nos équipements. Pour cette raison, l'ANFR réalise aussi des vérifications sur les téléphones portables mis en vente sur le marché français et s'assure de la conformité de ces appareils au respect des valeurs limites de DAS. Elle prélève des smartphones commercialisés en boutique ou sur internet et fait réaliser des tests en laboratoire. Tous les résultats sont rendus publics sur le site data.anfr.fr. L'ANFR va doubler le nombre de contrôles des DAS des smartphones. Alors que 70 appareils ont été contrôlés en 2019, l'ANFR en contrôlera 140 en 2021. Cet effort progressif d'augmentation des contrôles permettra de tester dès 2020 plus de 80 % des modèles les plus vendus en France en ciblant particulièrement les smartphones 5G.



Question/Réponse

Comment faire mesurer l'exposition sur ma commune ?

Il est possible pour n'importe quelle personne de solliciter des mesures d'exposition radioélectrique des installations radioélectriques déployées sur le territoire de sa commune. Il existe en effet un dispositif de surveillance et de mesure des ondes, mis en place depuis 2014, piloté par l'ANFR. Toute personne qui le souhaite peut remplir le formulaire de demande sur le site mesures.anfr.fr. Le dossier de demande doit être signé par le maire de la commune ou une association compétente. La mesure est gratuite. L'ANFR a installé à la demande de quelques métropoles (Paris, Marseille, Nantes) des sondes qui mesurent en continu l'évolution de l'exposition.

LE VOCABULAIRE DE LA TECHNOLOGIE MOBILE

DAS : une partie de l'énergie transportée par les ondes électromagnétiques est absorbée par le corps humain. Pour quantifier cet effet, la mesure de référence est le débit d'absorption spécifique (DAS), pour toutes les ondes comprises entre 100 kHz et 10 GHz. Le DAS s'exprime en Watt par kilogramme (W/kg).



Quels sont les effets des ondes sur la santé ?

Même si les niveaux d'exposition aux ondes resteront faibles avec la 5G, les effets de ces ondes sur la santé sont étudiés de très près. L'Agence nationale de sécurité sanitaire de l'alimentation, de l'environnement et du travail (ANSES) a publié de nombreux travaux de recherche ces dernières années sur les ondes et la santé. En l'état actuel des connaissances, **l'Agence ne conclut pas à l'existence d'effets sanitaires dès lors que les valeurs limites d'exposition réglementaires aux ondes sont respectées.**

En janvier 2020, l'ANSES a publié un rapport préliminaire qui s'intéresse spécifiquement aux bandes de fréquences utilisées par la 5G. L'ANSES complètera son expertise, notamment sur la bande de fréquences 26GHz, moins bien connue, et qui n'est pas encore utilisée par la téléphonie mobile (d'autres services utilisent déjà cette bande depuis des années, comme les scanners d'aéroports, les stations satellites, les faisceaux hertziens, les radars automobile...). Le prochain rapport est prévu pour 2021. Les travaux de l'ANSES se poursuivront par ailleurs au fur et à mesure des projets de déploiements de la 5G.



Et dans les autres pays ?

Un groupe d'experts issus des inspections générales de l'État a mené une étude comparative portant sur le déploiement de la 5G à l'étranger¹. Ils concluent qu'à l'étranger les agences sanitaires qui se sont prononcées considèrent que les effets sanitaires de la 5G sont non avérés dès lors que les valeurs limites d'exposition sont respectées, tout en appelant à poursuivre les recherches sur les bandes de fréquences comme la 26GHz et les éventuels effets à long terme.

1. Rapport de l'inspection générale des affaires sociales, de l'inspection générale des finances, du conseil général de l'économie et du conseil général de l'environnement et du développement durable : <https://www.igs.gov.fr/pip.php?article794>

La 5G a-t-elle des effets sur l'environnement ?

La consommation énergétique du réseau 5G

L'efficacité énergétique du réseau 5G a été prise en compte dès la phase de conception (fonctionnalités d'économie d'énergie et de mise en veille). On estime que la 5G va entraîner une amélioration de l'efficacité énergétique d'un facteur 10 par rapport à la 4G d'ici à 2025, pour une amélioration à terme d'un facteur 20 et plus¹. **À court terme, dans certains territoires les plus denses, la 5G est la seule manière d'éviter la saturation des réseaux sans remettre des antennes 4G qui consommeraient beaucoup plus.**

> Limiter nos consommations

Cependant, les possibilités offertes par la 5G entraîneront probablement une augmentation des usages du numérique, c'est ce qu'on appelle « l'effet rebond ». Notre usage du numérique est en constante augmentation, avec ou sans la 5G. Selon l'Arcep, la consommation de données mobiles a été multipliée par 10 entre 2015 et 2019. La 5G devrait présenter un meilleur bilan énergétique, à condition que nous maîtrisions l'augmentation de notre consommation de données.

Réduire l'empreinte environnementale du numérique

Les réseaux de télécommunication ne représentent qu'une petite part de l'impact environnemental du numérique. Une stratégie interministérielle visant à réduire l'empreinte environnementale du numérique a été annoncée par Barbara Pompili, Bruno Le Maire et Cédric O lors du colloque du 8 octobre 2020 « Numérique et environnement : faisons converger les transitions ». Les détails de celle-ci seront dévoilés par le gouvernement avant la fin de l'année 2020.

La 5G : des opportunités pour la transition environnementale

Les innovations sont une condition indispensable de la transition environnementale afin de rendre plus efficaces nos systèmes agricoles, industriels, logistiques etc. La 5G, en permettant de développer des outils utiles pour maîtriser notre impact environnemental, jouera un rôle clé dans ces innovations. La 5G permettra par exemple de contribuer à développer des réseaux intelligents qui aideront à mieux maîtriser notre consommation d'eau ou d'électricité (adaptation de l'arrosage au niveau d'humidité dans le sol, meilleure régulation du chauffage collectif, etc.). **La 5G sera donc un levier incontournable de la transition écologique si ses applications sont intelligemment utilisées.**



Question/Réponse

Comment mesurer l'impact environnemental du numérique ?

L'impact environnemental du numérique est complexe à mesurer car de nombreuses choses doivent être prises en compte : le négatif (fabrication des terminaux, consommation électrique des data-centers, etc.) mais aussi le positif (déplacements évités, dématérialisation, gains d'efficacité, etc.). L'Arcep et l'Ademe ont été saisies par le Gouvernement en juillet 2020 pour quantifier l'empreinte environnementale des réseaux de télécommunication et des usages qu'ils supportent en France et proposer des leviers de réduction de ceux-ci.

1. Source : contribution et éclairage du Comité de suivi de Filière Infrastructures numériques sur la question environnementale associée au numérique et à la 5G (28-07-2020)

3. QUEL DÉPLOIEMENT DANS LES TERRITOIRES ?

Une couverture fixe et mobile de qualité sur tout le territoire

Le déploiement de la 5G se fait en parallèle du déploiement de la 4G et de la fibre optique dans les zones qui n'en bénéficient pas encore. Il est indépendant des obligations de déploiement des opérateurs dans ces deux domaines.

Le New Deal Mobile

Le New Deal Mobile a été conclu entre l'État et les opérateurs en 2018. Il engage ces derniers à un certain nombre d'actions pour améliorer la couverture mobile sur tout le territoire métropolitain dans le cadre des autorisations d'utilisation de fréquences attribuées par l'Arcep. Ces obligations d'aménagement numérique du territoire prévoient notamment :

- le passage à la 4G de la quasi-totalité (99%) du réseau existant fin 2020
- la couverture des axes routiers prioritaires par Bouygues, Orange et SFR fin 2020
- la mise en service de plus de 600 à 800 nouveaux sites par an et par opérateur, dans le cadre du Dispositif de Couverture Ciblée (DCC). Ces nouveaux pylônes sont installés dans les zones de mauvaise couverture (zones blanches ou grises) identifiées par des équipes projets locales co-présidées par le préfet et le président du conseil départemental

La préparation de la 5G

2020

- attribution des fréquences dans la bande 3,5 GHz (enchères)
- premiers lancements commerciaux

2019

JUILLET

- consultation publique par l'Arcep sur les modalités et conditions d'attribution des fréquences 5G

2018

OCTOBRE

- 1^{re} consultation publique de l'Arcep sur l'attribution de nouvelles fréquences pour la 5G

FÉVRIER ET JUIN

- 1^{re} expérimentations de la 5G

JUILLET

- publication de la feuille de route de la France

2017

DÉCEMBRE

- consultation publique du Gouvernement sur les technologies 5G

JANVIER

- consultation publique de l'Arcep « De nouvelles fréquences pour le très haut débit dans les territoires, pour les entreprises, la 5G et l'innovation »

2016

- mise à l'agenda européen

Le Plan France Très Haut Débit

En ce qui concerne l'accès à un internet fixe, l'État s'est engagé à garantir l'accès de tous les citoyens au bon débit (> à 8 Mbit/s) d'ici fin 2020, à doter l'ensemble des territoires de réseaux très haut débit (> à 30 Mbit/s) d'ici 2022 et à généraliser le déploiement de la fibre optique jusqu'à l'abonné (FttH) à horizon 2025. L'État mobilise plus de 3,3 milliards d'euros pour permettre, avec les collectivités territoriales, d'atteindre ces objectifs. La France est un des pays européens qui déploie le plus rapidement la fibre sur son territoire : en 2019, en moyenne 19000 nouveaux locaux ont été rendus raccordables chaque jour.

L'Agence nationale de la cohésion des territoires (ANCT) accompagne les territoires pour identifier les zones à couvrir du dispositif de couverture mobile et soutient les projets de déploiements de la fibre optique dans les zones d'initiative publique.

La 5G, un déploiement progressif et équilibré entre les territoires

Les opérateurs télécoms commencent à lancer en général leurs services dans les zones où la clientèle est la plus importante, en pratique les zones les plus habitées.

Les conditions d'utilisation des fréquences, arrêtées par le Gouvernement sur proposition de l'Arcep, prévoient pour les opérateurs des obligations de déploiement, particulièrement exigeantes en matière de couverture du territoire.

“ L'Arcep veille à un déploiement équilibré entre territoires.



Question/Réponse

Faut-il déployer la 5G alors que la 4G n'est pas encore partout sur le territoire?

En parallèle du déploiement de la 5G, les déploiements de la 4G se poursuivent, comme ceux de la fibre optique. Les opérateurs ont pris des engagements en termes de résorption des zones blanches en 4G et de déploiement de la fibre optique, et devront les respecter.

Quelle complémentarité entre 5G et fibre ?

La fibre optique permet d'apporter le Très haut débit dans les logements par voie filaire, ce qui assure une grande stabilité de la connexion. La 5G permet d'offrir une connexion en Très Haut débit y compris en mobilité. La fibre optique est également nécessaire au fonctionnement du réseau 5G, pour raccorder les antennes pour assurer un très haut débit jusqu'au cœur du réseau.

Les obligations fixées par l'ARCEP

- 3 000 sites devront être déployés avant fin 2022 en bande 3,4 - 3,8 GHz, 8 000 en 2024 et les 10 500 sites devront être atteints en 2025.
- 25% des sites en bande 3,4 - 3,8 GHz devront être déployés dans une zone rassemblant les communes des zones peu denses et celles des territoires d'industrie, hors des principales agglomérations.
- Pour répondre aux besoins croissants de la bande passante, dès 2022, au moins 75% de l'ensemble des sites existants devront bénéficier d'un débit au moins égal à 240 Mbit/s au niveau de chaque site.
- Les axes de types autoroutes devront être couverts en 2025, et les routes principales en 2027.

LES ÉLUS, UN RÔLE CLÉ DANS DANS LE DÉPLOIEMENT DE LA 5G

Déjà très mobilisés dans les projets d'amélioration de la couverture numérique du territoire (fibre et 4G), les élus locaux ont un rôle clé à jouer dans l'information et la concertation sur la 5G. Pour leur permettre de jouer leur rôle, plusieurs outils et dispositifs sont à leur disposition.

La loi du 9 février 2015 dite loi « Abeille » a permis de renforcer le rôle du maire et de définir les outils à sa disposition. Elle a notamment créé le Comité de dialogue relatif aux niveaux d'exposition du public aux ondes. Ce Comité participe à l'information des élus sur les niveaux d'exposition aux ondes et sur les outils de concertation.

L'État a récemment mis en place une enceinte de dialogue et de transparence sur la 5G, dans le cadre du comité de Concertation France Mobile, afin d'informer les associations d'élus et de construire avec elles les conditions de la transparence.

Les références réglementaires

- article L. 34-9-1 du Code des postes et des communications électroniques
- article R. 20-29 du Code des postes et des communications électroniques
- arrêté du 12 octobre 2016 (NOR : ECFI1609979A)

Focus sur le Dossier d'Information Mairie

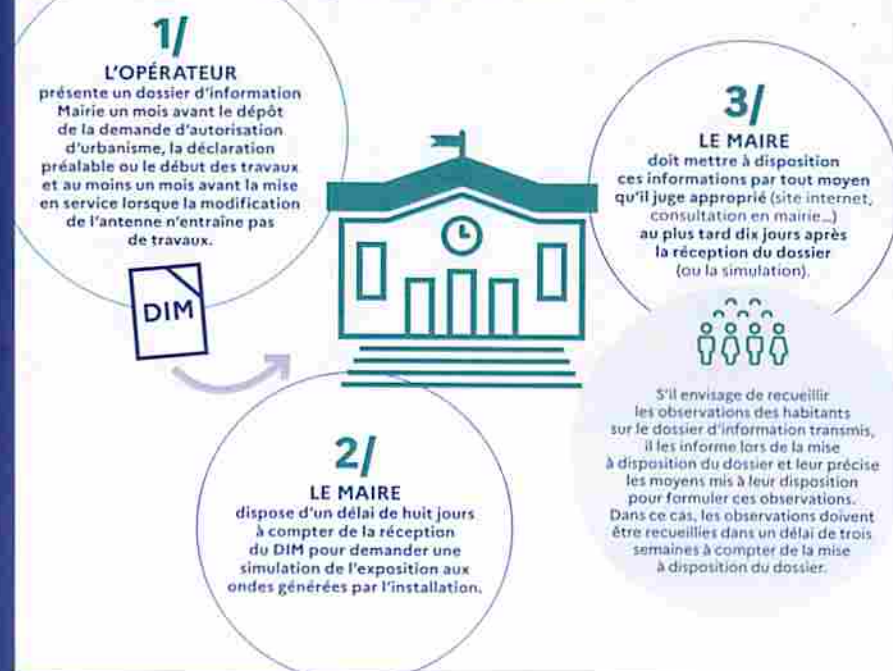
Lorsqu'un opérateur envisage d'installer (dès la phase de recherche du site) ou de modifier substantiellement une antenne (avec un impact sur le niveau d'exposition), il doit en informer le Maire ou le président de l'établissement public de coopération intercommunale (EPCI) et lui présenter un Dossier d'Information Mairie (DIM).

Le contenu du DIM est fixé par un arrêté du 12 octobre 2016. Il comprend notamment l'adresse de l'installation concernée, un calendrier du déroulement des travaux, la date prévisionnelle de mise en service, les caractéristiques techniques de l'installation (nombre d'antennes, fréquences utilisées, puissance d'émission...). Il recense également la liste des crèches, établissements scolaires et établissements de soins situés à moins de 100 mètres de l'installation.

Loi « Abeille » :

la loi n°2015-136 du 9 février 2015 modifiée, dite loi « Abeille », relative à la sobriété, à la transparence, à l'information et à la concertation en matière d'exposition aux ondes électromagnétiques a notamment renforcé le rôle des maires.

Le parcours du DIM



LES AUTRES OUTILS DE DIALOGUE

- Des réunions d'information avec les opérateurs et les pouvoirs publics à la demande des élus du territoire.
- Le maire ou le président d'EPCI peut saisir le préfet de département d'une demande de médiation (instance de concertation départementale) lorsqu'il l'estime nécessaire concernant une installation radioélectrique existante ou projetée.
- Le maire peut demander à tout moment une mesure de l'exposition aux ondes sur sa commune, via le site mesures.anfr.fr.



LES ÉLUS, UN RÔLE CLÉ DANS DANS LE DÉPLOIEMENT DE LA 5G



Question/Réponse

Comment savoir où la 5G est déployée sur mon territoire ou quand elle le sera ?

Sur le site cartoradio.fr vous pouvez voir les sites déjà existants sur votre territoire. L'ARCEP mettra également en place un observatoire des déploiements 5G, où seront recensés les sites existants et à venir. Dès 2021, l'observatoire sera complété de données inédites sur les déploiements prévisionnels de chaque opérateur. L'ARCEP a aussi demandé aux opérateurs de publier des cartographies permettant d'informer les consommateurs sur la disponibilité du service 5G et la qualité de service associée. Par ailleurs, si un opérateur projette l'installation d'un nouveau site ou la modification d'un site existant pour y installer la 5G, vous recevrez un Dossier d'Information Mairie, au minimum un mois avant le début des travaux.

Existe-t-il plusieurs types de 5G ?

On entend parfois parler de fausse 5G. Or, il n'y a pas de fausse 5G ou de vraie 5G. Il n'y a qu'une seule technologie qui va s'appuyer sur des bandes de fréquences avec des performances en débit variées et il est important de se référer aux cartes de couverture des opérateurs qui préciseront les informations sur le débit disponible. Les fonctionnalités de la 5G seront introduites progressivement et l'ensemble des gains de performance apparaîtront dans quelques années.

Les opérateurs sont-ils tenus d'envoyer un DIM ?

Il a été demandé aux opérateurs de téléphonie mobile d'informer systématiquement les élus locaux lors de tout passage à la 5G, notamment par l'intermédiaire du Dossier d'Information Mairie (DIM), quelles que soient les bandes de fréquences mobilisées et les modalités de mise en œuvre.



Question/Réponse

Je souhaite la 5G sur mon territoire, comment faire ?

Ce sont les opérateurs qui décident des zones de déploiement, en respectant les objectifs fixés dans le cadre de la procédure d'attribution des fréquences. Si une collectivité veut susciter de nouveaux usages par exemple, en favorisant une expérimentation sur son territoire, elle peut se rapprocher des opérateurs, et se coordonner avec les initiatives portées par les entreprises et industriels de son territoire.

Puis-je m'opposer au déploiement de la 5G sur mon territoire ?

Les maires ne peuvent, ni au titre de leurs pouvoirs de police générale ni en se fondant sur le principe de précaution, s'opposer à l'implantation d'antennes pour des considérations sanitaires (CE, Ass., 26 octobre 2011, n° 326492).

Je suis interrogé(e) sur la 5G, comment apporter une réponse fiable ?

Le présent guide peut servir de base pour répondre à vos questions, et peut être mis à disposition de la population sur votre territoire.

Pour aller plus loin, vous pouvez :

- consulter les ressources de l'ARCEP et de l'ANFR mises à disposition sur leur site.
- vous rapprocher des associations d'élus qui participent au Comité de dialogue de l'ANFR ou au comité France mobile.
- solliciter les opérateurs pour plus d'information.

En savoir plus sur les cartes de couverture

<https://www.arcep.fr/actualites/les-communiques-de-presse/detail/n/5g-221020.html>



Pour aller plus loin

Le site de l'ANSES :

<https://www.anses.fr/fr>

Tous les rapports de l'ANSES sur les ondes et la santé y sont disponibles en téléchargement (ANSES 2013, 2016, 2019 et 2020).

Le rapport IGAS-IGF-CGE-CGED :

<https://www.igas.gouv.fr/spip.php?article794>

Ce rapport compare le déploiement international de la 5G, et plus précisément sur ses aspects techniques et sanitaires.

Le site de l'ARCEP :

<https://www.arcep.fr/>

Pour en savoir plus sur les obligations des opérateurs en termes de couverture fixe et mobile et l'avancé des déploiements 5G.

Le site de l'ANFR :

<https://www.anfr.fr/accueil/>

Pour en apprendre plus sur les mécanismes de contrôle et de surveillance de l'exposition du public aux ondes.



free
MOBILE

MAIRIE DE NARBONNE
Courrier Arrivé
- 1 DEC. 2020
N°.....

Madame ou Monsieur le Maire
Mairie de Narbonne Cedex
Place de l'Hôtel-de-Ville
BP 823
11108 Narbonne Cedex
Paris, le 27 novembre 2020

Votre contact privilégié : Thomas GROSPIRON – tgrospiron@free-mobile.fr

Objet : Mise à jour de l'information qui a été transmise au maire dans le cadre de l'article L.34-9-1 du code des postes et communications électroniques relative aux antennes relais Free Mobile installées sur votre commune.

Madame la Maire/Monsieur le Maire,

Free Mobile dessert plus de 13 millions d'abonnés depuis son entrée en tant que quatrième opérateur de téléphonie mobile en 2012, soit plus de 10 ans après les autres, grâce à un déploiement volontaire et un souci permanent de satisfaire ses clients.

Afin de répondre aux besoins des abonnés et collectivités et contribuer à l'aménagement numérique des territoires, l'opérateur Free Mobile est engagé dans un programme de déploiement du Très Haut Débit Mobile qui s'inscrit dans le respect continu des normes de protection sanitaire.

Free Mobile modernise aujourd'hui son réseau afin d'apporter la meilleure qualité de service disponible et les meilleures technologies.

C'est la raison pour laquelle nous souhaitons vous informer par la présente de l'introduction dans les prochaines semaines de la norme 5G sur notre réseau et notamment sur les sites listés dans les fiches en annexe implantés sur votre commune.

Cette introduction, permise grâce à une modernisation de nos systèmes réseaux, **n'implique aucune modification de l'installation, ni du système antenneur ni des paramètres radioélectriques tels qu'ils ont été communiqués dans le Dossier d'Information Mairie préalablement à la mise en service du site.**

Elle repose sur un partage entre les normes 4G et 5G de la bande de fréquences 700 MHz déjà déployée sur ces sites.

Cette modernisation permettra d'une part de préserver la qualité du service 4G existant et d'autre part de répondre à la demande de nos abonnés ayant fait le choix de s'équiper d'un terminal compatible avec la 5G.

L'introduction de la technologie 5G a fait l'objet d'une autorisation préalable de l'Agence nationale des fréquences pour chacun des sites concernés. Elle s'inscrit dans le respect strict et continu des valeurs limites d'exposition du public aux champs électromagnétiques établis par le décret 2002-775 du 3 mai 2002.

Vous trouverez en annexe une fiche d'information relative à chacun des sites concernés qui peut être mise à disposition des habitants. La liste des établissements particuliers situés à moins de 100 mètres de ces installations radioélectriques vous est également communiquée.

Les Dossiers d'Information Mairie relatifs aux installations citées peuvent vous être communiqués sur simple demande par courrier ou par voie électronique.

Il peut par ailleurs être procédé, à votre demande, à une simulation de l'exposition aux champs électromagnétiques générée par les installations ou, à tout moment, à une mesure sur place de l'exposition en vous rapprochant de l'Agence nationale des fréquences (sur le site mesures.anfr.fr).

Demeurant à votre disposition pour vous fournir tout complément d'information utile, nous vous prions de recevoir, Madame la Maire / Monsieur le Maire, nos respectueuses salutations.

Elu concerné :

Service concerné :

Elu(s) pour info :

Service(s) pour info :

Thomas GROSPIRON
Responsable des Relations avec les Collectivités Territoriales

FREE MOBILE
16, rue de la Ville l'Evêque
75008 PARIS
Tél. : 01 73 50 20 00 - Fax : 01 73 50 20 01
R.C.S. : Paris 499 247 138

20033249110000170204

Site : 11262_011_05	
Informations de localisation	
Adresse	18 QUAI VALLIÈRE
Coordonnées Lambert	X : 654624 / Y : 1797788
Paramètres techniques	
Technologie	Bande de fréquences
4G/5G	700 MHz
3G	900 MHz
4G	1800 MHz
3G	2100 MHz
4G	2600 MHz
Calendrier pour la bande 700 MHz	
Mise en service 4G	11/03/2019
Mise en service prévisionnelle du partage 4G/5G	Décembre 2020
Aucune présence d'établissement particulier à moins de 100m du site.	

Site : 11262_026_01

Informations de localisation

Adresse	315 Av du Champs de Mars
Coordonnées Lambert	X : 652551 / Y : 1796750

Paramètres techniques

Technologie	Bande de fréquences
4G/5G	700 MHz
3G	900 MHz
4G	1800 MHz
3G	2100 MHz
4G	2600 MHz

Calendrier pour la bande 700 MHz

Mise en service 4G	19/08/2019
Mise en service prévisionnelle du partage 4G/5G	Décembre 2020

Aucune présence d'établissement particulier à moins de 100m du site.



Annexe relative aux Documents pédagogiques élaborés par l'Etat à propos
des radiofréquences et de la 5G

Sites Internet

Sites de l'Agence Nationale des Fréquences	www.radiofréquences.gouv.fr
Sites de l'Agence Nationale des Fréquences	www.anfr.fr www.cartoradio.fr
Sites de l'Autorité de Régulation des Communications Electroniques et des postes	www.arcep.fr www.arcep.fr/la-regulation/grands-dossiers-reseaux-mobiles/la-5g/frequences-5g-procedure-dattribution-de-la-bande-34-38-ghz-en-metropole.html

Fiches pédagogiques de l'Etat

Téléchargeables sur le site gouvernemental www.radiofréquences.gouv.fr

Antennes relais de téléphonie mobile	http://www.radiofréquences.gouv.fr/IMG/pdf/antennes-relais_fiche_web_-3.pdf
Questions-Réponses sur les antennes relais	http://www.radiofréquences.gouv.fr/IMG/pdf/questions_-_reponses_sur_les_antennes_relais_web_-1.pdf
Les obligations des opérateurs de téléphonie mobile	http://www.radiofréquences.gouv.fr/IMG/pdf/les_obligations_des_operateurs_de_telephonie_mobile.pdf
Surveiller et mesurer les ondes électromagnétiques	http://www.radiofréquences.gouv.fr/IMG/pdf/13192-4_4pages_surveiller-mesurer-ondes-electromagnetiques_web_planches.pdf

Fiches ANFR

Téléchargeables sur le site www.anfr.fr

Exposition du public aux ondes : Le rôle des Maires	https://www.anfr.fr/fileadmin/mediatheque/documents/espace/ANFR-Brochure-exposition-aux-ondes-maires.pdf
Présentation de la 5G	https://www.anfr.fr/fileadmin/mediatheque/documents/5G/ANFR_5G.pdf

Les éléments de mise à jour sont grisés. En dehors de ces éléments grisés et du calendrier prévisionnel indiqué dans la fiche d'information ci-dessus, le contenu du DIM précédent reste inchangé.

Descriptif du projet

Ce projet sis adresse de l'installation consiste en l'introduction d'un partage dynamique entre les normes 4G et 5G de la bande de fréquences 700 MHz déjà déployée sur cette installation.

Cette introduction, permise grâce à une modernisation de nos systèmes réseaux, n'implique aucune modification de l'installation, ni du système antenneur ni des paramètres radioélectriques tels qu'ils ont été communiqués dans le Dossier d'Information Mairie préalablement à la mise en service du site.

Par conséquent, aucun changement visuel par rapport à l'installation initiale n'est prévu.

Caractéristiques d'ingénierie

Nombre d'antennes	Existantes :	À ajouter : 0	À modifier : 0
Type	Panneau		
Technologie	3G/4G		

Pour chaque antenne

Technologie	4G/5G
Bande de fréquence	700 MHz



Sites Internet

Sites de l'Agence Nationale des Fréquences	www.radiofréquences.gouv.fr
Sites de l'Agence Nationale des Fréquences	www.anfr.fr www.cartoradio.fr
Sites de l'Autorité de Régulation des Communications Electroniques et des postes	www.arcep.fr www.arcep.fr/la-regulation/grands-dossiers-reseaux-mobiles/la-5g/frequences-5g-procedure-dattribution-de-la-bande-34-38-ghz-en-metropole.html

Fiches pédagogiques de l'Etat

Téléchargeables sur le site gouvernemental www.radiofréquences.gouv.fr

Antennes relais de téléphonie mobile	http://www.radiofréquences.gouv.fr/IMG/pdf/antennes-relais_fiche_web_-3.pdf
Questions-Réponses sur les antennes relais	http://www.radiofréquences.gouv.fr/IMG/pdf/questions_-_reponses_sur_les_antennes_relais_web_-1.pdf
Les obligations des opérateurs de téléphonie mobile	http://www.radiofréquences.gouv.fr/IMG/pdf/les_obligations_des_operateurs_de_telephonie_mobile.pdf
Surveiller et mesurer les ondes électromagnétiques	http://www.radiofréquences.gouv.fr/IMG/pdf/13192-4_4pages_surveiller-mesurer-ondes-electromagnetiques_web_planches.pdf

Fiches ANFR

Téléchargeables sur le site www.anfr.fr

Exposition du public aux ondes : Le rôle des Maires	https://www.anfr.fr/fileadmin/mediatheque/documents/expace/ANFR-Brochure-exposition-aux-ondes-maires.pdf
Présentation de la 5G	https://www.anfr.fr/fileadmin/mediatheque/documents/5G/ANFR_5G.pdf

Site : 11262_016_01

Informations de localisation

Adresse	Mont de la Clape Ch de la Coulevre
Coordonnées Lambert	X : 659289 / Y : 1794861

Paramètres techniques

Technologie	Bande de fréquences
4G/5G	700 MHz
3G	900 MHz
4G	1800 MHz
3G	2100 MHz
4G	2600 MHz

Calendrier pour la bande 700 MHz

Mise en service 4G	17/02/2020
Mise en service prévisionnelle du partage 4G/5G	Décembre 2020

Aucune présence d'établissement particulier à moins de 100m du site.



Site : 11262_013_05

Informations de localisation

Adresse	9 rue du Cers
Coordonnées Lambert	X : 667454 / Y : 1795529

Paramètres techniques

Technologie	Bande de fréquences
4G/5G	700 MHz
3G	900 MHz
4G	1800 MHz
3G	2100 MHz
4G	2600 MHz

Calendrier pour la bande 700 MHz

Mise en service 4G	07/01/2019
Mise en service prévisionnelle du partage 4G/5G	Décembre 2020

Aucune présence d'établissement particulier à moins de 100m du site.

Site : 11262_002_04

Informations de localisation

Adresse	89, Avenue Général LECLERC
Coordonnées Lambert	X : 653609 / Y : 1797377

Paramètres techniques

Technologie	Bande de fréquences
4G/5G	700 MHz
3G	900 MHz
4G	1800 MHz
3G	2100 MHz
4G	2600 MHz

Calendrier pour la bande 700 MHz

Mise en service 4G	07/01/2019
Mise en service prévisionnelle du partage 4G/5G	Décembre 2020

Aucune présence d'établissement particulier à moins de 100m du site.



Site : 11024_004_03

Informations de localisation

Adresse

64 r Antoine Becquerel

Sté Languedoc-Chimie

Coordonnées Lambert

X : 652138 / Y : 1794675

Paramètres techniques

Technologie

Bande de fréquences

4G/5G

700 MHz

3G

900 MHz

4G

1800 MHz

3G

2100 MHz

4G

2600 MHz

Calendrier pour la bande 700 MHz

Mise en service 4G

11/03/2019

Mise en service prévisionnelle du partage 4G/5G

Décembre 2020

Aucune présence d'établissement particulier à moins de 100m du site.

Site : 11024_003_07

Informations de localisation

Adresse	110 avenue Anatole France
Coordonnées Lambert	X : 652942 / Y : 1798732

Paramètres techniques

Technologie	Bande de fréquences
4G/5G	700 MHz
3G	900 MHz
4G	1800 MHz
3G	2100 MHz
4G	2600 MHz

Calendrier pour la bande 700 MHz

Mise en service 4G	13/05/2019
Mise en service prévisionnelle du partage 4G/5G	Décembre 2020

Aucune présence d'établissement particulier à moins de 100m du site.



Site : 11024_001_01

Informations de localisation

Adresse

R DEMONGE

Coordonnées Lambert

X : 656753 / Y : 1797590

Paramètres techniques

Technologie

Bande de fréquences

4G/5G

700 MHz

3G

900 MHz

4G

1800 MHz

3G

2100 MHz

4G

2600 MHz

Calendrier pour la bande 700 MHz

Mise en service 4G

18/02/2019

Mise en service prévisionnelle du partage 4G/5G

Décembre 2020

Aucune présence d'établissement particulier à moins de 100m du site.



Madame ou Monsieur le Maire
Mairie de Narbonne Cedex
Place de l'Hôtel-de-Ville
BP 823
11108 Narbonne Cedex

Paris, le 29 octobre 2020

Votre contact privilégié : Thomas GROSPIRON – tgrospiron@free-mobile.fr

Objet : Mise à jour de l'information qui a été transmise au maire dans le cadre de l'article L.34-9-1 du code des postes et communications électroniques relative aux antennes relais Free Mobile installées sur votre commune.

Madame la Maire/Monsieur le Maire,

Free Mobile dessert plus de 13 millions d'abonnés depuis son entrée en tant que quatrième opérateur de téléphonie mobile en 2012, soit plus de 10 ans après les autres, grâce à un déploiement volontaire et un souci permanent de satisfaire ses clients.

Afin de répondre aux besoins des abonnés et collectivités et contribuer à l'aménagement numérique des territoires, l'opérateur Free Mobile est engagé dans un programme de déploiement du Très Haut Débit Mobile qui s'inscrit dans le respect continu des normes de protection sanitaire.

Free Mobile modernise aujourd'hui son réseau afin d'apporter la meilleure qualité de service disponible et les meilleures technologies.

C'est la raison pour laquelle nous souhaitons vous informer par la présente de l'introduction dans les prochaines semaines de la norme 5G sur notre réseau et notamment sur les sites listés dans les fiches en annexe implantés sur votre commune.

Cette introduction, permise grâce à une modernisation de nos systèmes réseaux, n'implique aucune modification de l'installation, ni du système antenneaire ni des paramètres radioélectriques tels qu'ils ont été communiqués dans le Dossier d'Information Mairie préalablement à la mise en service du site.

Elle repose sur un partage entre les normes 4G et 5G de la bande de fréquences 700 MHz déjà déployée sur ces sites.

Cette modernisation permettra d'une part de préserver la qualité du service 4G existant et d'autre part de répondre à la demande de nos abonnés ayant fait le choix de s'équiper d'un terminal compatible avec la 5G.

L'introduction de la technologie 5G a fait l'objet d'une autorisation préalable de l'Agence nationale des fréquences pour chacun des sites concernés. Elle s'inscrit dans le respect strict et continu des valeurs limites d'exposition du public aux champs électromagnétiques établis par le décret 2002-775 du 3 mai 2002.

Vous trouverez en annexe une fiche d'information relative à chacun des sites concernés qui peut être mise à disposition des habitants. La liste des établissements particuliers situés à moins de 100 mètres de ces installations radioélectriques vous est également communiquée.

Les Dossiers d'Information Mairie relatifs aux installations citées peuvent vous être communiqués sur simple demande par courrier ou par voie électronique.

Il peut par ailleurs être procédé, à votre demande, à une simulation de l'exposition aux champs électromagnétiques générée par les installations ou, à tout moment, à une mesure sur place de l'exposition en vous rapprochant de l'Agence nationale des fréquences (sur le site mesures.anfr.fr).

Demeurant à votre disposition pour vous fournir tout complément d'information utile, nous vous prions de recevoir, Madame la Maire / Monsieur le Maire, nos respectueuses salutations.

Thomas GROSPIRON
Responsable des Relations avec les Collectivités Territoriales

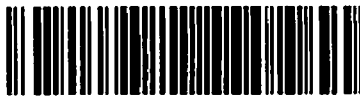
FREE MOBILE
16, rue de la Ville l'Évêque
75008 PARIS
Tél. : 01 73 50 20 00 - Fax : 01 73 50 20 01
R.C.S. : Paris 499 247 138



200104-134730000170205

2003041347300001

2003041347300001 00000 1E00488990879



Madame ou Monsieur le Maire
Mairie de Narbonne Cedex
Place de l'Hôtel-de-Ville
BP 823
11108 NARBONNE CEDEX



200304134730000170105