

LE MAGAZINE DE VOTRE VILLE

NARBONNE & VOUS

#93

www.narbonne.fr

MAI 2026

LA MOBILITÉ

NOUVELLE GÉNÉRATION

Comme Lou Banguiau, 20 ans, qui utilise quotidiennement la Citadine pour se rendre à son travail et profiter de ses loisirs, de plus en plus d'usagers profitent des nouveaux types d'infrastructures qui facilitent les déplacements : parkings-relais, pistes cyclables...



Narbonne

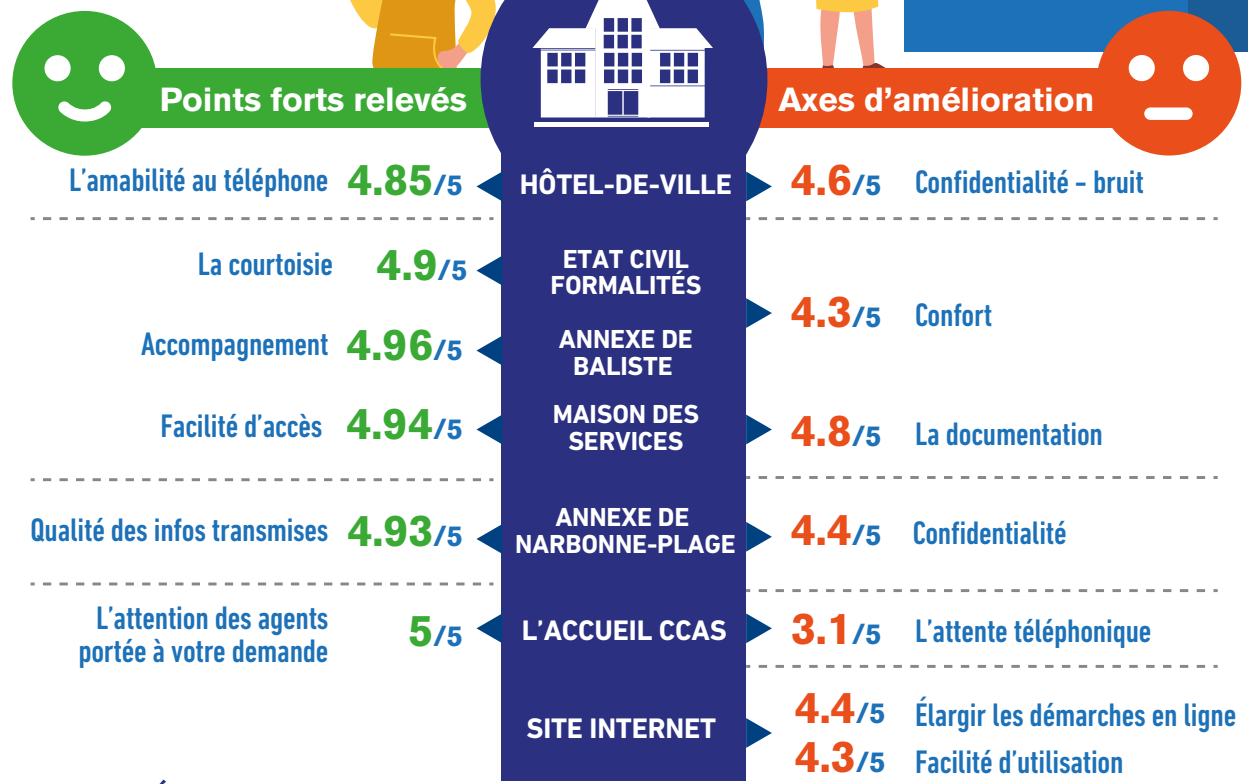
AU CŒUR DES POSSIBLES

LES ACCUEILS EN MAIRIE : LES RÉSULTATS DE L'ENQUÊTE QUALIVILLES SUR L'ANNÉE 2025



Près de 2300 usagers (soit 5 % de la fréquentation) ont donné leur avis sur la qualité des accueils de la mairie. Résultat : des scores très hauts qui nous encouragent à poursuivre les efforts menés dans le cadre de la certification Afnor Qualivilles !

Votre regard sur nos équipes et équipements/locaux



TOUTE L'ANNÉE,
DONNEZ VOTRE AVIS
SUR VOTRE EXPÉRIENCE
DANS NOS ACCUEILS
en scannant les QR CODES



Parmi les chiffres qui soulignent la forte attractivité de notre territoire, il y a celui-ci : 3,2 millions, soit le nombre de personnes qui fréquentent la gare de Narbonne chaque année. Un chiffre qui a explosé : +46% depuis 2019, et qui hisse désormais Narbonne au 4^e rang des gares les plus fréquentées d'Occitanie.

À l'heure où des choix décisifs doivent être faits pour la création d'une nouvelle ligne ferroviaire à grande vitesse entre Montpellier et Perpignan [seul axe manquant de la liaison TGV Amsterdam – Séville], Narbonne doit être au rendez-vous de son histoire.

Je suis très clairement en faveur de ce projet structurant, qui doit conforter notre position de carrefour de l'Europe du sud grâce à la construction d'une nouvelle gare. Pour une raison évidente : l'aménagement d'une deuxième ligne va décupler le nombre de trains, qui ne feront halte à Narbonne que si une nouvelle gare peut les y accueillir. En effet, la gare existante, située sur la ligne ferroviaire historique, sera techniquement incapable d'accueillir ce nouveau flux : nous ne devons donc pas tergiverser, et militer dès à présent auprès de l'Etat pour une nouvelle gare. C'est indispensable pour améliorer les possibilités de déplacement des Narbonnais, faciliter l'implantation de nouvelles entreprises, renforcer nos liens avec l'Espagne, ouvrir la voie à une meilleure connexion avec Toulouse... Bref, sans cet aménagement, Narbonne restera sur le quai, et nous ne ferons que regarder passer les trains.

“ Il faut une nouvelle gare à Narbonne ”

Bien sûr, la création de cette nouvelle gare doit être anticipée. Pas question de reproduire les erreurs de Nîmes Pont du Gard ou de Montpellier Sud de France, en créant une infrastructure isolée et déconnectée de son territoire. L'emplacement proposé, à Narbonne Ouest, est proche du centre-ville [4km]. Nous prévoyons, à l'échelle du Grand Narbonne, des navettes vers la ville, et des bus pour desservir l'ensemble du territoire. Nous militerons également pour la création d'un échangeur autoroutier au niveau de Bizanet, et pour le doublement de la RD6113, afin de soulager la rocade et d'absorber les nouveaux flux.

Et la gare historique ? Elle ne sera pas délaissée. Au contraire : elle accueillera toujours plus de trajets du quotidien, et sera rénovée en profondeur. Nouveau parvis, meilleure accessibilité, liaison facilitée avec la gare routière, stationnements vélo, création d'un parking silo... C'est aussi tout le cadre de vie de ce secteur qui sera amélioré, par un véritable projet de quartier.

Ainsi, à l'heure où s'ouvre la concertation publique, Narbonne a rendez-vous avec son histoire. Sous Louis XIV, nous avons déjà « manqué » le passage du canal du Midi, qui aurait dû traverser la ville avant de rejoindre la Méditerranée par les étangs. Aujourd'hui, ne ratons pas le train !

Bertrand MALQUIER

Maire de Narbonne
Président du Grand Narbonne

À l'occasion de la visite du salon du BTP le 16 avril avec le président de la CCI Louis Madaule

LA MOBILITÉ NOUVELLE GÉNÉRATION

En bus, en voiture, en train, à vélo... la Ville accélère pour rendre tous les déplacements plus simples, plus verts et plus fluides. Nouveaux parkings, réseau de bus repensé, intermodalité renforcée, future Ligne Nouvelle Montpellier-Perpignan : tour d'horizon des projets qui transforment notre façon de bouger au quotidien.

© Subra Audrey





« La priorité est d'écouter les habitants »

Sophie Pons-Pelofy

Adjointe au Maire déléguée à l'aménagement et à la gestion de l'espace public, aux espaces verts et à l'Action Cœur de Ville

Comment abordez-vous l'épineuse question des déplacements en ville ?

Avec pragmatisme, du bon sens et la volonté constante de créer un cadre de vie agréable pour tous. L'enjeu est de permettre à chacun, quel que soit son mode de déplacement privilégié, de se déplacer facilement et en toute sécurité. Avec le Grand Narbonne qui dispose de nombreuses compétences dans ce domaine, nous menons donc plusieurs batailles en même temps : la multiplication des espaces de stationnement pour les automobilistes, le renforcement du réseau des transports en commun, la création de pistes cyclables innovantes et sécurisées, l'amélioration des espaces verts et du mobilier urbain pour les piétons... Le symbole de cette stratégie, c'est bien sûr le carrefour des Plages, achevé l'an dernier, qui conjugue amélioration de la circulation pour les voitures [avec la suppression des feux rouges], poursuite du maillage des pistes cyclables et aménagement d'un nouvel environnement végétalisé de qualité. C'est ce type de projet que nous souhaitons poursuivre pour ce nouveau mandat.

Quels seront les principaux projets de ces prochaines années ?

L'enjeu est d'abord de renforcer l'offre de stationnement. D'une part, nous développons les parkings-relais en entrée de ville : ce sera le cas de l'EcoPark de Creissel dès cet été ou encore, avec l'aide du Grand Narbonne, du nouveau parking de la rue du Père-Clément, près de la route de Marcorignan. Ces emplacements gratuits seront desservis par des navettes qui permettent de rejoindre facilement le cœur de ville. Par ailleurs, nous créons de nouveaux stationnements près de l'hypercentre, comme celui de la place Arago qui vient d'être achevé ou encore celui de la rue Gay-Lussac dont le chantier a débuté. Il ne s'agit pas de vastes espaces goudronnés, mais de véritables sites végétalisés. À chaque fois, nous nous posons la question de mieux intégrer ces stationnements dans la ville, avec des revêtements de qualité et désimperméabilisés, la plantation d'arbustes et d'arbres, la pose de mobiliers urbains utiles à tous...

Quelle est votre méthode ?

Tout comme le reste de l'équipe municipale, la priorité est d'écouter les habitants. Nous sommes très attentifs aux remontées que nous font les riverains, que ce soit lors des réunions de concertation sur site ou lorsqu'ils nous sollicitent directement, par mail ou par téléphone. Nous étudions leurs demandes, leurs souhaits, nous mobilisons les services pour en étudier la faisabilité et nous nous efforçons d'intervenir rapidement lorsque cela est possible. Il faut toutefois noter que la Ville dispose d'un réseau de routes très important : plus de 135 km à entretenir et à adapter aux nouveaux usages. C'est pourquoi notre rôle est de prioriser les interventions, avec deux critères principaux : garantir la sécurité des déplacements de tous et fluidifier les conditions de circulation, pour tous les types d'usagers.

Cet été, le réseau de bus prend un nouveau départ !

À partir du 4 juillet, les réseaux Citibus urbain et littoral évoluent pour accompagner les besoins du territoire et faciliter les déplacements des habitants et vacanciers à Narbonne comme à Narbonne-Plage.



TARIFICATION INCHANGÉE

(achats en ligne, sur l'application ou dans les transports)

CE QUI CHANGE À NARBONNE

LIGNES A, B, C, D, E REPLACÉES PAR LIGNES 1, 2, 3, 4

- 1** Ligne 1 : St-Jean-St-Pierre / Bonne Source reliant Bonne Source et La Coupe via le centre-ville, avec 1 trajet sur 2 prolongé vers le centre commercial Auchan
- 2** Ligne 2 : La Coupe / Bonne Source
- 3** Ligne 3 : Réveillon / Sainte-Louise
- 4** Ligne 4 : Crabit / Montesquieu

KM

100 000 KM SUPPLÉMENTAIRES
parcours chaque année
par les différents bus !

Nouvelles dessertes
dans les quartiers :



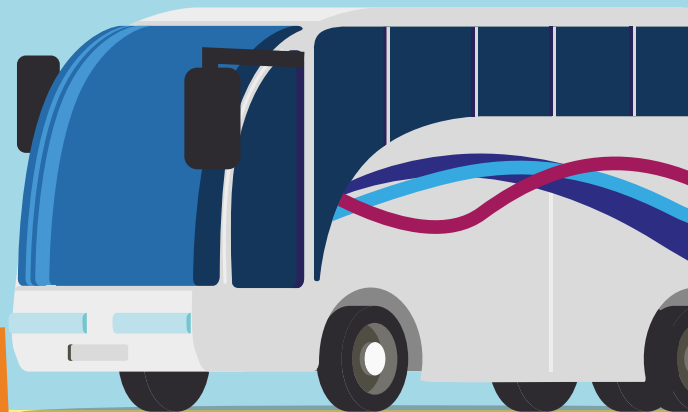
La Mayolle
Berges de la Robine
En cours d'étude :
Moulin du Gua
Rue de Plaisance



Circulation dans LES DEUX SENS

Fin du circuit en boucle pour une circulation plus fluide et arrêts décongestionnés.

Infos en temps réel
du réseau disponible
sur l'application mobile
et sur 7 arrêts en
centre-ville.


1
Bonne Source


CE QUI CHANGE À NARBONNE-PLAGE

PÉRIODE SCOLAIRE

(septembre à juin)

La ligne 8 devient la
ligne 12

pour une meilleure
correspondance avec
la gare SNCF.

PÉRIODE ESTIVALE

(juillet, août et week-ends de mai, juin et septembre)

- 11** Nouvelle ligne 11 : Narbonne ↔ Narbonne-Plage (via La Clape)
Dès 7h jusqu'à 21h, 7j/7,
et correspondances SNCF optimisées
- 18** Nouvelle ligne 18 :
Saint-Pierre-La-Mer ↔ Narbonne-Plage ↔ Gruissan
De 9h à 22h, 7j/7

NOU
TRANSPORT À LA


Ouvert à tous pour
rejoindre Armissan,
Coursan, Fleury-d'Aude,
Salles-d'Aude et
Vinassan

Itinéraires complets et renseignements : 04 68 90 18 18 / www.citibus.fr/application

JEAN-LOUIS RIO

Vice-Président du Grand Narbonne en charge de l'urbanisme, de l'aménagement du territoire et des transports

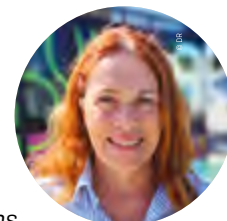


« À l'agglomération, notre priorité est de développer une offre de mobilité toujours plus performante et adaptée aux besoins des habitants. Lors du renouvellement de la délégation du réseau Citibus du Grand Narbonne, confiée à RATP Dev en janvier 2025, nous avons fait le choix d'améliorer et de renforcer le service, tout en maintenant un haut niveau de qualité. Depuis l'an dernier, plusieurs évolutions concrètes ont été engagées : élargissement des horaires de la Citadine 2, six nouvelles navettes électriques remplaçant les anciennes Citadines thermiques, développement de la location de vélos à assistance électrique et amélioration globale du confort pour les usagers. Cet été, une nouvelle étape sera franchie avec la modernisation et l'optimisation des lignes : fréquences renforcées, dessertes élargies et déploiement d'un nouveau fonctionnement du transport à la demande sur l'ensemble des communes, dont Narbonne-Plage. Notre volonté est d'offrir davantage de solutions, plus souples et plus accessibles, pour faciliter les déplacements du quotidien. Ces avancées s'inscrivent également dans une démarche responsable, avec l'intégration progressive de véhicules plus écologiques et le développement d'infrastructures favorisant l'intermodalité, comme les pistes cyclables et les parkings relais, pour accompagner le territoire vers une mobilité plus durable. »

« Une nouvelle étape avec la modernisation et l'optimisation des lignes »

ANNIE LE DASTUMER

Directrice du réseau Citibus pour la RATP Dev



« Dès cet été, nous modernisons le réseau de bus à Narbonne et Narbonne-Plage. Dans la continuité des actions engagées depuis 2025, ces évolutions visent à désenclaver le centre-ville, optimiser les correspondances ferroviaires et adapter l'offre aux périodes d'affluence comme aux transformations urbaines. Les lignes urbaines, prochainement numérotées de 1 à 4, circuleront désormais dans les deux sens, proposeront des itinéraires repensés et des arrêts supplémentaires. De nouveaux arrêts seront desservis par les Citadines. À Narbonne-Plage, la capacité est renforcée, les fréquences et l'amplitude horaire élargies, et la desserte des communes voisines améliorée grâce à une nouvelle organisation du transport à la demande. Enfin, un coup de jeune a été donné à la signalétique et l'information en temps réel a été déployée. Parce qu'un réseau de transport évolue avec son territoire et ses usagers, nous continuerons à l'ajuster pour répondre au mieux aux besoins. Petit rappel : il est possible de louer des vélos à Narbonne et à Narbonne-Plage grâce à Citivélo. 10 VTC supplémentaires vont arriver ! »

« Un réseau de transport évolue avec son territoire et ses usages »

LOU BANGUIAU

Narbonnaise et usagère de la Citadine



« J'habite en centre-ville et j'utilise la Citadine tous les jours pour mes déplacements. Je m'en sers notamment pour aller travailler, un peu par flemme, je l'avoue, parce que ça me fait gagner du temps en évitant de marcher. Je l'emprunte aussi pour mes loisirs. Avec mon copain Enzo, nous allons régulièrement à l'Espace de Liberté pour faire de la patinoire ou du bowling. C'est vraiment pratique : il y a un passage toutes les 15 minutes, c'est rapide, et on n'a pas à se soucier de la voiture ou du stationnement. En plus, c'est gratuit ! Depuis le rallongement des horaires, c'est encore plus agréable, on peut profiter davantage. Mes parents en sont eux aussi très contents. Quand ils viennent nous voir ou assister à un événement, ils laissent leur voiture dans un parking relais, à Maraussan ou au Théâtre, puis prennent la Citadine. Pas besoin de tourner en ville pour trouver une place ni de payer le stationnement : en 10 minutes, ils sont en centre-ville. Franchement, c'est un super bon plan. Aujourd'hui, je ne pourrais plus m'en passer. »

« La Citadine, un super bon plan ! »



NOUVEAU

PAIEMENT PAR CB

directement dans le bus, sans surcoût !



NOUVEAUX ARRÊTS CITADINES

Toutes les 15 min

Citadine 1
EcoPark de Creissel
(parking relais Parc des Expositions)

Citadine 2
Rue Fleming (Daca)



NOUVEAU

DEMANDE (TAD)



Réservation 2h minimum avant, via appli, site ou téléphone



Tarifs Citibus habituels





VERS UN CŒUR DE VILLE PLUS ACCESSIBLE

Afin d'améliorer la mobilité urbaine, la Ville développe son offre de stationnement et optimise les liaisons avec les transports collectifs.



DEUX NOUVEAUX PARKINGS RELAIS

EcoPark de Creissel

Stationnement : 582 places gratuites à terme [sur 3 secteurs] + 46 emplacements le long du futur boulevard reliant les avenues Mècle et Hubert-Mouly.

Calendrier : ouverture de la 1^{ère} tranche cet été à proximité du Parc des Expositions.

Mobilités & services

- Bornes de recharge pour véhicules électriques
- Arrêt de la navette gratuite la Citadine 1
- Connexions aux lignes de bus

Aménagement & environnement

- Aménagement par Alenis dans le cadre de la ZAC des Berges de la Robine.
- +50 % de surfaces désimperméabilisées
- 2,4 ha végétalisés

Investissement : 6 M€ investis [Ville de Narbonne, Agence de l'Eau Rhône Méditerranée, Alenis]



Parking Bas-Amarats

Situé rue du Père-Clément, à proximité de la route de Marcorignan.

Stationnement : étude en cours par le Grand Narbonne.

Objectif : renforcer l'offre de stationnement, capter les flux entrants et proposer une alternative à la voiture pour rejoindre le centre-ville via un arrêt de transport en commun.



DES NOUVELLES ZONES DE STATIONNEMENT

Parking du square Arago

Stationnement : moyenne durée, accessible depuis mars. 25 places voitures, 5 motos, 8 vélos.

Aménagement & environnement

Plus de 50 % de surfaces désimperméabilisées dont 450 m² d'espaces verts et les platanes existants préservés.

Investissement : 470 000 € investis par la Ville [dont 128 000 € de subventions de l'État], comprenant le déplacement du Monument aux morts dans le jardin du Plan Saint-Paul.

Parking rue Gay-Lussac

Stationnement : plus de 60 places, dont 3 réservées aux personnes à mobilité réduite.

Calendrier : livraison mi-juillet

Accès : réglementé avec gratuité à partir de 19h, toute la journée les samedis et dimanches, les mercredis après-midi, ainsi que les 15 premières minutes, de 9h à 19h

Aménagement & environnement : plantations, préservation des cyprès, création d'un mur en pierres sèches et installation de nichoirs.

Investissement : 522 000 € investis par la Ville.

LIGNE NOUVELLE MONTPELLIER-PERPIGNAN : DONNEZ VOTRE AVIS !

Dans le cadre du projet de Ligne Nouvelle Montpellier Perpignan, une phase de concertation publique est organisée jusqu'au 19 juin sur la phase 2 du projet (Béziers-Perpignan). Un projet qui concerne directement notre territoire et son avenir.



En quoi consiste le projet de nouvelle ligne à grande vitesse ?

Avec l'aménagement de 150 km spécialement dédiés aux lignes à grande vitesse, l'enjeu est de réduire la liaison entre Montpellier et Perpignan de 39 minutes. Un équipement qui permettrait d'accueillir 700 000 voyageurs supplémentaires par an et permettrait de remplacer près de 100 000 camions sur l'A9. Plus de 6 milliards d'euros sont investis dans ce cadre par 13 partenaires, dont l'État (40%), les collectivités territoriales (40%) et l'Union européenne (20%). La liaison Montpellier-Béziers s'achèvera vers 2034, tandis que la 2^e phase (Béziers-Perpignan) ne devrait pas voir le jour avant 2040. C'est ce tronçon qui fait l'objet de la concertation publique en cours.

Quelles sont les questions de la concertation publique ?

Ce temps d'échange a pour objectif de recueillir l'avis des habitants, des acteurs locaux et des usagers sur :

- Faut-il créer une ligne nouvelle, complémentaire de la ligne existante, entre
 - Béziers et Perpignan ?
- Quelle vocation donner à cette ligne nouvelle : exclusivement pour les voyageurs
 - ou mixte, c'est-à-dire accueillant aussi des trains de marchandises ?
- Quelle desserte envisager pour le territoire : faut-il créer des gares nouvelles,
 - combien et où ? Les sites envisagés sont à Béziers, Narbonne et Nissan-lez-Enserunes.

COMMENT PARTICIPER ?

Lors de réunions publiques : à Narbonne, elles auront lieu les 19 mai et 16 juin, à 18h au Palais du Travail.

En ligne sur <https://www.ligne-montpellier-perpignan.com/>

Sur papier en répondant au questionnaire disponible à l'accueil de l'Hôtel de Ville. Le dossier de la concertation y est également consultable.

Allô Narbonne

UN SERVICE ACCESSIBLE 24H/24

Signaler un problème sur l'espace public n'a jamais été aussi simple ! Accessible à toute heure de la journée et 7j/7, le service Allô Narbonne s'est modernisé pour améliorer sa réactivité, le suivi des demandes et le cadre de vie des Narbonnais.



SIGNALER EN QUELQUES CLICS

Via l'Espace citoyen sur narbonne.fr
Accessible 24h/24 et 7j/7

- ➔ En moins de 3 minutes !
- ➔ Possibilité d'envoyer des photos
- ➔ Accusé de réception puis information sur les suites données par mail



Je me connecte à l'Espace citoyen



AUTRES MOYENS DE CONTACT

Téléphone : 0800 15 13 11
[du lundi au vendredi : 8h à 18h]

Aux horaires d'ouverture des services techniques [10 quai Dillon] et de la mairie annexe de Narbonne-Plage

Votre nom, téléphone et mail sont indispensables pour suivre votre demande.



UN SERVICE MODERNISÉ

- ➔ Des outils de gestion, de traçabilité et de suivi modernisés
- ➔ Un patrouilleur dédié qui surveille quotidiennement les différents quartiers de la Ville pour détecter les anomalies sur l'espace public
- ➔ Une enquête pour mesurer votre satisfaction est envoyée à chaque clôture. N'hésitez pas à y répondre !
- ➔ Une équipe d'accueil à votre écoute et au service de la qualité de ville



QUE PEUT-ON SIGNALER ?

Un seul contact pour toutes les anomalies rencontrées sur l'espace public :

- Éclairage ou feux tricolores en panne
- Trou sur chaussée ou trottoir [nid-de-poule]
- Mobilier urbain détérioré
- Graffitis, tags...
- Propreté, entretien et dépôts sauvages
- Mise en sécurité d'urgence...

RAPPELS

- ➔ Les propositions d'aménagement ou de requalification font l'objet d'une démarche spécifique auprès des conseillers de quartier ou par voie postale.
- ➔ Les encombrants, ne doivent pas être jetés sur la voie publique mais déposés en déchetterie [route de Béziers ou route de Lunes].

DU NOUVEAU DANS LES ÉCOLES ET LA VOIRIE



16 ÉCOLES MATERNELLES ÉQUIPÉES DE LA CLIMATISATION

- ▶ **Objectifs** : améliorer le confort thermique des élèves et des équipes éducatives, notamment lors des périodes de forte chaleur, en déployant progressivement des équipements de climatisation performants.
- ▶ **Investissement** : 450 000 € TTC par la Ville.
- ▶ **Durée des travaux** :
 - 1^{ère} phase** achevée fin mars, sur 9 établissements : Marguerite-Sol, Léon-Blum, Fabre d'Églantine, Marie-Curie, Gaston-Bonheur, Charles-Perrault, Marx-Dormoy, Jean-de-la-Fontaine et Pauline-Kergomard.
 - 2^e phase** achevée début mai, sur 7 établissements : Helvétie, Mathieu-Peyronne, Jules-Ferry, Lamartine, Paul-Bert, Maria-Montessori et Suzanne-Buisson.

FINALISATION DE L'EXTENSION DE L'ÉCOLE MARX-DORMOY

- ▶ **Objectifs** : offrir un nouvel équipement scolaire moderne, fonctionnel et durable, adapté aux besoins pédagogiques et au confort des élèves et des équipes éducatives.
- ▶ **Investissement** : 1,7 M€ TTC par la Ville.
- ▶ **Nature des travaux** : 3 classes supplémentaires, un dortoir, des espaces ALAE (salle et bureau), une bibliothèque, un hall central, une cantine avec réfectoire et cuisine, des sanitaires et une cour. Certains espaces existants seront réhabilités pour une salle des maîtres. Une façade colorée est également en cours de réalisation.
- ▶ **Fin des travaux** : rentrée scolaire septembre 2026.



SÉCURISATION ET RÉAMÉNAGEMENT DES CARREFOURS ROUTE D'ARMISSAN

- ▶ **Objectifs** : Améliorer la sécurité routière et la visibilité des carrefours situés rue des Vignes-Bâtées et de l'avenue Jean-Camp, réduire la vitesse des véhicules et apaiser la circulation en réponse aux attentes des riverains.
- ▶ **Investissement** : 160 000 € TTC par la Ville.
- ▶ **Nature des travaux** : Redressement des axes de circulation pour les rendre plus perpendiculaires, élargissement des trottoirs, rétrécissement des chaussées et reprise des enrobés.
- ▶ **Durée des travaux** : du 30 mars au 17 avril 2026.

LE PLUS ANCIEN PLAFOND DU PALAIS NEUF DES ARCHEVÊQUES RETROUVE SON ÉCLAT

Dans le cadre de la restructuration du Palais-Musée des Archevêques, la Ville de Narbonne a engagé un important chantier de restauration d'un trésor pictural du XVII^e siècle.

Situé dans un ouvrage de l'enceinte urbaine intégré au palais, cet espace correspond à la tour des Archives : une construction semi-circulaire visible depuis le jardin de l'Archevêché, adossée à l'aile des Synodes et dont le deuxième étage a longtemps abrité le bureau du conservateur.

La présence des armoiries et du chiffre [initiales] de Monseigneur de Vervins permet de dater ce plafond entre décembre 1600 et 1628. Un vrai trésor : les plafonds peints de l'époque de Louis XIII demeurent exceptionnels dans le Midi de la France !

Les vestiges d'un second décor réalisé sous Monseigneur de Vervins subsistent au palais Neuf dans la pharmacie des Archevêques [1626]. Ce prélat dominicain, originaire de Carpentras [Vaucluse], se dédie avec zèle à son diocèse de Narbonne pendant près de trente ans.

LA REDÉCOUVERTE D'UN PROGRAMME DÉCORATIF AUDACIEUX

La structure du plafond de la tour des Archives, à poutres et solives, demeure traditionnelle et à la française. Les décors de paysages associés à des signes astrologiques et de pointes de diamant dorées et argentées sont caractéristiques du goût de l'époque de Louis XIII.

La restauration a été confiée à Anne-Laure Capra et Aude Aussilloux-Correa. Elles ont d'abord purgé les joints entre les planches, avant de procéder à un dépoussiérage minutieux, puis sécurisé les décors de papier et les pointes de diamant. La poutre principale a été refixée puis dévernée, révélant l'éclat retrouvé de couleurs particulièrement vives et variées. Ce chantier de restauration du plafond peint représente un

investissement de 24 804 € HT, soutenu à 50 % par la DRAC Occitanie.

Les prochaines étapes consisteront à combler les espaces entre les planches et à procéder au dévernissage du plafond. Au terme de ce chantier, ce décor sera accessible dans le cadre de visites guidées ou de rendez-vous au cabinet d'arts graphiques.

Si la tour des Archives et l'ancienne pharmacie ne sont pas encore accessibles au public, ceux de son successeur, Claude de Rebé [1628-1659], dans la salle des Gardes [1634] et la chambre du Roi [1628-1632], sont ouverts à la visite au sein du parcours d'Art.

QUAND L'EXPÉRIENCE DEVIENT ENGAGEMENT

Autisme, endométriose... À Narbonne, des associations portées par des femmes se mobilisent pour informer, rassembler et briser l'isolement. Rencontre avec celles qui, sur le terrain, changent le regard et améliorent le quotidien des familles.



UNE BULLE D'INCLUSION POUR LES ENFANTS AUTISTES ET LEURS FAMILLES

Fondée en octobre 2025 par Pauline De Miras, l'association Les Papillons Bleus rapproche les gens et change la façon dont on voit l'autisme. Pauline est la maman d'un petit garçon de 7 ans, Aydan, atteint d'autisme. L'association aide les enfants et leurs familles en organisant des moments où ils peuvent partager et se sentir intégrés.

« Notre but, c'est juste que les enfants puissent vivre normalement, comme les autres, explique-t-elle. Et du côté des parents, nous souhaitons les sortir de l'isolement, échanger, se soutenir... » Grâce à des activités, des sorties en plein air, ou des cafés-rencontres, enfants et parents ont accès à des expériences faites pour eux, mais où tout le monde est le bienvenu. Une de leurs grandes actions, c'est une séance de cinéma spéciale au CGR de Narbonne, organisée lors de chacune des vacances scolaires. Elle a été pensée pour les enfants autistes : le son est moins fort, la salle a une lumière tamisée et il n'y a pas de publicités. L'idée est née d'un souvenir fort, lorsque Pauline avait dû prévenir toute une salle de cinéma du comportement possible de son fils. Ce jour-là, une petite fille est venue le féliciter à la fin du film. « C'est exactement ce genre de réaction qu'on cherche à créer, dit-elle, cette sensibilisation et bienveillance entre les enfants. »

Prochain rendez-vous : un café-rencontre le mardi 9 juin, de 9h à 11h30 à La Rotonde, réservé aux parents. D'autres actions suivront tout au long de l'année.

Instagram : lespapillonsbleus.narbonne • Facebook : LesPapillons Bleus

ENDOMÉTRIOSE : BRISER LE SILENCE AVEC NARBON'ENDO

Longtemps, elles ont souffert en silence. À Narbonne, l'association Narbon'Endo veut aujourd'hui changer la donne : informer, rassembler et améliorer la prise en charge de l'endométriose, maladie aujourd'hui mieux connue mais encore difficile à accompagner au niveau local.

Derrière cette initiative, Jessica Garanchon, diagnostiquée il y a trois ans. Après un parcours semé d'obstacles, elle choisit d'agir : « On veut que les femmes soient écoutées et qu'elles ne se sentent plus seules. Nous remarquons un gros manque d'informations sur le secteur narbonnais, et nous souhaitons informer la population au maximum sur les symptômes mais surtout sur les diverses solutions. »

Créée en décembre 2025, l'association réunit déjà une quarantaine d'adhérentes. Cafés-rencontres, ateliers bien-être, stands de sensibilisation : les actions se multiplient pour libérer la parole et sensibiliser, bien au-delà des seules personnes concernées.

Pour expliquer simplement la maladie, Jessica utilise une image parlante : « Les lésions d'endométriose, c'est comme des chewing-gums qui sortent de l'utérus et se collent aux organes extérieurs, les rendant raides et les empêchant d'être mobiles. » Une réalité qui entraîne douleurs et complications, encore trop souvent minimisées.

Prochain rendez-vous le vendredi 29 mai, avec un afterwork à l'occasion de la fête des mères, pensé pour toutes les femmes, y compris celles en parcours de maternité.

Instagram : narbonendo • Facebook : Narbon'Endo



ZAPPING

Coup d'œil sur l'actualité récente et à venir !



SISM 2026 : 3 SEMAINES POUR LA SANTÉ MENTALE

Organisée du 10 au 31 mars autour du thème « Bien dans sa tête, bien dans son corps », la 14^e édition a rencontré un véritable succès. Au total 24 actions ont rassemblé 2 589 participants [2 484 adultes et 105 enfants]. 48 partenaires se sont mobilisés pour proposer des interventions impliquant habitants et patients. Un engagement fort pour cette belle aventure humaine.

Rendez-vous le 10 juin au jardin du Plan Saint-Paul de 10h à 16h pour clôturer l'événement.



LE SUCCÈS DE FLAVIE EN FRANCE À NARBONNE !

Vendredi 6 mars, les équipes de France 3 ont posé leurs caméras au cœur des Halles de Narbonne pour le tournage de l'émission *Flavie en France*, avec le soutien de la Côte du Midi. Commerçants, artisans et acteurs locaux se sont succédés pour mettre en lumière la richesse et l'authenticité du territoire, valorisant savoir-faire, produits locaux et art de vivre narbonnais, dans une ambiance conviviale.

Résultat : 250 000 spectateurs quotidiens, soit une part d'audience de près de 6%, le double de ce que réalisait l'émission en début d'année !

Programme disponible en replay sur france.tv.



LE CONSEIL MUNICIPAL DE LA JEUNESSE EN ACTION !

URBAN FLOW : SPORT, CULTURE ET SOLIDARITÉ AU RENDEZ-VOUS !

Le samedi 30 mai, les jeunes du Conseil municipal de la jeunesse [CMJ] proposent « Urban Flow », une journée ouverte à tous mêlant sport, culture et solidarité.

Au programme : un rallye urbain solidaire [de 9h à 12h, départ Hôtel de Ville, participation de 5€ au profit de l'association Refuge Arpan], suivi d'un village de jeunes talents [de 14h à 17h, Parc des Sports et de l'Amitié] avec scène ouverte pour les 11-25 ans.



APPEL À CANDIDATURES

La Ville de Narbonne renouvelle son Conseil municipal de la jeunesse [CMJ] pour 2026-2028. Ouvert aux 11-17 ans, il permet de s'impliquer dans la vie locale et de porter des projets concrets.



Candidatures du 1^{er} juin au 16 octobre 2026 sur le site de la Ville.
Infos : cmjnarbonne@mairie-narbonne.fr

NOUVELLE COLLECTE DE SANG AU MOIS DE JUIN

À l'occasion de la Journée mondiale des donneurs de sang, l'Établissement français du sang organise une collecte **les 9 et 10 juin au Parc des Sports et de l'Amitié**. Chaque don compte et permet de répondre aux besoins quotidiens des patients !

AGENDA



VISITES
GUIDÉES



RENDEZ-
VOUS



SPORT



CONCERT



EXPOSITION



SPECTACLES

MAI-JUIN

► JUSQU'AU 24 MAI



MR BRAINWASH NARBONNE IS BEAUTIFUL

Figure provocatrice et emblématique du street art, Mr Brainwash est un graffeur français né en 1966 près de Paris. Son style unique fusionne l'univers de la pop culture et du street art dans des sérigraphies et des sculptures pleines d'ironie.

En 1999, il découvre le street art aux côtés de son cousin, l'artiste Invader. Passionné par la vidéo, il commence à filmer toutes les escapades des artistes de rue, puis se lance lui-même dans le graffiti.

En 2009, il rencontre Banksy et l'aide à organiser l'exposition Barely Legal à Los Angeles. Aujourd'hui, Mr Brainwash débarque à la chapelle des Pénitents-Bleus avec ses œuvres venues tout droit de Californie, de son musée de Beverly Hills - le premier musée d'art contemporain créé et géré par un artiste vivant.

→ **Chapelle des Penitents-Bleus, ouvert du mardi au dimanche de 10h à 12h30 et de 14h à 18h [fermé le 1^{er} mai].** Entrée libre.



► DU 8 MAI AU 3 JANVIER

CHRONOPOLIS, LA VILLE SOUS NOS PAS

Poussez les portes du temps et marchez au cœur de Narbonne, là où chaque rue raconte une histoire. Entre projections et bornes interactives, la ville se révèle, monument après monument, comme un livre à ciel ouvert.

→ **Palais-Musée des Archevêques, chapelle Saint-Martial.** Ouvert en mai tous les jours sauf le mardi, de 10h à 12h45 et de 14h à 18h et à partir de juin, tous les jours de 10h à 18h. Entrée libre.



► JUSQU'AU 10 JUIN

L'ÉCUREUIL ROUX, TRÉSOR DE NOS FORÊTS ET JARDINS

Venez découvrir les infos essentielles sur l'écureuil roux.

→ **Espace d'accueil de la MJC, place Salengro.** Tous les jours sauf le dimanche, de 10h à 17h. Entrée gratuite.

► DU 27 MAI AU 11 JUIN

PEINTURES FRAICHES

Organisé par la Palette Narbonnaise. Cette exposition présente le travail d'une quarantaine d'élèves, soit 80 œuvres et autant de dessins.

→ **La Poudrière, rue de l'Ancienne-Porte-Neuve.** Tous les jours sauf le dimanche, de 14h à 18h. Entrée libre.

► SAMEDI 23 MAI

De 19h à 23h

NUIT DES MUSÉES

→ **Palais des Archevêques. Programme à découvrir prochainement sur : webmuseo.com/ws/musees-narbonne**

À 19h30

BALADES CHORÉGRAPHIQUES ET MUSICALES

Concert Musique en monuments. Déambulations dans le cadre de la Nuit des Musées. Durée : 2h.

→ **Palais-Musée des Archevêques, salle des Synodes. Gratuit, sur réservation sur www.narbonne.fr/billetterie**

► DIMANCHE 24 MAI

À partir de 9h

TRAIL " LES SENTIERS DE LA CAMPAGNE "

Organisé par Narbo Nordik Club.

→ **La Campagne**

► JEUDI 28 MAI

À 20h

ORCHESTRE DIVERTIMENTO

Musique. La Méditerranée tout en nuances musicales. Directrice artistique et musicale Zahia Ziouani

→ **Théâtre de Narbonne. Entrée payante. Rens. : 04 68 90 90 20**

► SAMEDI 30 AU DIMANCHE 7 MAI

De 10h à 22h

MARCHÉ ITALIEN

→ **Parvis de la Médiathèque. Rens. 07 60 11 98 63**

► **SAMEDI 30 MAI**

De 10h à 12h

MÉGOTHON

Ramassage de mégots : participez à la collecte, découvrez le résultat et l'impact concret de ce geste collectif. Des stands d'information sur les effets du tabac, les solutions pour arrêter et l'impact des mégots sur la biodiversité. Un moment convivial et engagé pour protéger notre environnement et notre santé.

→ Cours Mirabeau. Gratuit

► **SAMEDI 30 ET DIMANCHE 31 MAI**

Sam. de 10h à 19h

Dim. de 10h à 17h

SALON DU LIVRE DU GRAND NARBONNE

→ Cours Mirabeau. Accès libre.

Programme complet sur :

legrandnarbonne.com/salon-du-livre



► **DIMANCHE 31 MAI**

De 8h à 17h

VIDE-GRENIER

Organisé par la Calendreta Narbonesa

→ Impasse Robert-Laffont

Rens. : 06 82 23 67 01

De 8h à 17h

VIDE-GRENIER

Organisé par l'association du Chat d'oc

→ Narbonne-Plage, front de mer

Rens. : 06 14 72 66 02

► **DIMANCHE 31 MAI**

À 11h et 16h

PARENTHÈSE POINTS PARENTHÈSE

Cirque. Des crayons et un fil suspendu pour une rencontre insolite. Par Sébastien Le Guen et Cie Lonely Circus.

→ Cours Mirabeau. Accès libre.

Rens. : 04 68 90 90 20

► **MERCREDI 3 JUIN**

À 18h

LES MERCREDIS DE MALVÉSI

Présentation du site, visite de l'usine, échanges tous les mercredis de juin à septembre.

→ Route de Malvésí. Ouvert à tous à partir de 16 ans. Inscription préalable obligatoire dans la limite des places disponibles : communication-malvesi@orano.group

► **VENDREDI 5 JUIN**

À 21h

QUARTET AQUEUX

20 ans au Hangar.

→ Narbonne-Plage, espace D.-Baudis. Entrée gratuite sur réservation à partir du 26 mai sur narbonne.fr/billetterie



► **SAMEDI 6 JUIN**

À 10h

BALADE NATURE ET HISTOIRE

Ce parcours vous permettra de découvrir les espèces emblématiques de la nature méditerranéenne, leur histoire, leur usage à travers les siècles ainsi que le petit monument que constitue la tombe du personnage de Gentille Cohen.

→ Rendez-vous devant la bergerie du parc de la Campana. Gratuit et sans réservation

Environ 2 heures de niveau facile (dénivelé n'excédant pas 200m. Boucle de 7 km.

De 10h à 12h30 et de 14h à 18h

JOURNÉE MONDIALE DE L'ENVIRONNEMENT

Stands et animations de sensibilisation. Programme à retrouver sur : narbonne.fr

→ Jardin des Vicomtes. Entrée gratuite. Tout public.

► **DU 23 AU 25 MAI**

De 10h à 18h

LES NATUR'AILES

Festival de cerfs-volants

→ Narbonne-Plage, esplanade Didier-Mouly et sur la plage.

Rens. 04 68 90 26 53



Du 23 au 25 mai

10h à 18h

Festival de cerfs-volants

Compétitions internationales entre les meilleurs pilotes de cerfs-volants
Envol de cerfs-volants géants
Sculptures sur sable

Du 23 au 25 mai

De 9h à 18h

Marché artisanal

Samedi 23

De 10h à 18h

Village du développement durable avec de nombreux ateliers et animations. Gratuit

Dimanche 24 et lundi 25

De 10h à 18h

Marché des Producteurs locaux et d'artisans



► **SAMEDI 6 JUIN**

De 10h à 18h

MARCHÉ DE L'ART

→ Place du Forum

De 9h à 18h

1^{ER} MARCHÉ DES CRÉATEURS ET ARTISANS

→ Rue Cabriol, rue Parerie et place des Quatre-Fontaines
 créateurs.artisans.narbonne@gmail.com

À 14h30

LE JARDIN DE LA RÉVOLUTION



Visite guidée du square Thérèse-et-Léon-Blum, véritable arboretum nous invitant à des découvertes non seulement botaniques mais aussi mythologiques, médicinales, culinaires...

→ Rendez-vous à l'entrée du jardin, côté boulevard Condorcet. Gratuit et sans réservation.

► **DIMANCHE 7 JUIN**

De 8h à 17h

VIDE-GRENIER TENNIS

→ Narbonne-Plage, front de mer
 Rens. : 06 79 62 35 93

► **MARDI 9 ET MERCREDI 10 JUIN**

De 14h à 18h

DON DU SANG

Chaque jour, 10 000 personnes font un don de sang, de plasma ou de plaquettes alors pourquoi pas vous ? Sautez-le pas et rejoignez-nous !

→ Chapiteau du Parc des Sports et de l'Amitié. Rens. : dondesang.efs.sante.fr

► **JEUDI 11 JUIN**

De 19h à 23h30

JEUDIS SALSA

→ Place du Forum. Rens. 06 03 99 88 80

► **VENREDI 12 JUIN**

À 20h

RODRIGO CUEVAS

Musique. Agitateur folklorique.

→ Théâtre de Narbonne. Entrée payante.
 Rens. : 04 68 90 90 20

► **SAMEDI 13 JUIN**

De 14h à 17h

RANDO URBAINE PATRIMOINE



Parcours pédestre guidé à la découverte du patrimoine de la ville sur environ 2 km.

→ Lieu de rendez-vous à venir. Gratuit sur inscription sur narbonne.fr

► **DIMANCHE 14 JUIN**

De 8h à 17h

VIDE-GRENIER DU COS

→ Parc des Sports et de l'Amitié

De 9h à 13h

RASSEMBLEMENT DE VÉHICULES ANCIENS

→ Parking de l'Espace de Liberté. Ouvert à tous.

NARBONNE ARENA

NARBONNE-ARENA.FR



LE LAC DES CYGNES
27 MAI 2026



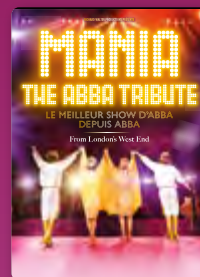
15 000 VOIX POUR LES LÉGENDES DU ROCK
06 JUIN 2026

- **LE LAC DES CYGNES**
27 MAI 2026
- **15 000 VOIX POUR LES LÉGENDES DU ROCK**
06 JUIN 2026
- **BE WIN**
27 JUIN 2026
- **THE WORLD OF QUEEN**
19 SEPT. 2026
- **MANIA THE ABBA TRIBUTE**
30 SEPT. 2026
- **JULIEN CLERC**
17 OCT. 2026
- **BERGER STORY**
25 OCT. 2026

- **THE 5 ROSIES TRIBUTE AC/DC**
06 NOV. 2026
- **L'HERITAGE GOLDMAN 2**
18 NOV. 2026
- **DAVID HALLYDAY**
27 NOV. 2026
- **BIGFLO & OLI**
28 NOV. 2026
- **BALAVOINE, MA BATAILLE**
06 DÉC. 2026
- **CASSE-NOISETTE**
15 DÉC. 2026
- **REDOUANE BOUGHERABA**
19 DÉC. 2026
- **ONE NIGHT OF QUEEN**
06 JAN. 2027
- **SO FLOYD**
28 JAN. 2027

- **FOREVER**
05 FÉV. 2027
- **NAWELL MADANI**
12 FÉV. 2027
- **L'ART DU COUPLE**
13 FÉV. 2027
- **MARINE LEONARDI**
13 FÉV. 2027
- **KEEN'V**
19 FÉV. 2027
- Nouveau** **TOUJOURS VIVANT**
500 CHORISTES CHANTENT AVEC JOHNNY HALLYDAY
27 FÉV. 2027
- **PATRICK FIORI**
06 MARS 2027
- **BERNARD LAVILLIERS**
26 MARS 2027
- **MICHELE LAROQUE & KAD MERAD**
28 MARS 2027

- **NINO ARIAL**
17 AVR. 2027
- **EDGAR-YVES JR**
23 AVR. 2027
- Nouveau** **LE LAC DES CYGNES**
25 MAI 2027
- **GOLDMEN**
17 MARS. 2028



MANIA THE ABBA TRIBUTE
30 SEPT 2026



THE WORLD OF QUEEN
19 SEPT. 2026

ET D'AUTRES À DÉCOUVRIR SUR NARBONNE-ARENA.FR

Billetterie
dans les points de vente habituels

Carrefour, Cultura, FNAC, Géant Casino, Auchan, E. Leclerc, etc.

et sur narbonne-arena.fr



GROUPE « NOUVEAU NARBONNE »

Après la victoire de Nouveau Narbonne aux élections municipales, Bertrand Malquier a été réélu Président du Grand Narbonne le 20 avril, avec 67 voix sur 77 conseillers communautaires.

Ce résultat traduit une volonté partagée : celle de continuer à travailler ensemble, dans un esprit de responsabilité, de respect et de confiance entre les 37 communes de notre agglomération.

Autour la ville-centre, c'est tout un territoire qui choisit de se rassembler : le littoral et la ruralité, les villages et les communes urbaines ou périurbaines. Chacun avec son identité, ses priorités, ses forces, autour d'une même ambition : faire avancer le Grand Narbonne. Cette réélection confirme notre méthode : une gouvernance ouverte, équilibrée, apaisante et soucieuse de construire des réponses concrètes pour les habitants, pour l'emploi, la santé, l'eau, l'habitat, la culture, la mobilité, l'attractivité et la qualité de vie. Ensemble, nous avons une responsabilité commune : faire gagner tout notre territoire.

GROUPE « UNE ÉNERGIE POUR NARBONNE »

À Narbonne, l'avenir se construit dès les premiers pas. La petite enfance mérite une attention prioritaire, car elle conditionne l'équilibre des familles et l'attractivité de notre ville. Aujourd'hui, trop de parents peinent à trouver une place en crèche, notamment en période estivale ou dans les quartiers éloignés.

Narbonne-Plage, en plein essor, ne peut rester à l'écart de cette réalité. La création d'une structure d'accueil adaptée y apparaît comme une évidence. Elle répondrait aux besoins des habitants permanents comme des travailleurs saisonniers, tout en soutenant l'activité locale et en facilitant le quotidien des familles.

Le groupe « Une énergie pour Narbonne » appelle à une réelle mobilisation des acteurs publics et privés, coordonnée par l'équipe municipale, afin de répondre à cette demande essentielle. Investir dans la petite enfance, c'est investir concrètement dans l'avenir de Narbonne.

GROUPE « NARBONNE EN GRAND »

À Narbonne, on détruit un gymnase emblématique de l'ancien site EDF rue Rossini, fréquenté par des générations de Narbonnaises et de Narbonnais, ainsi qu'une œuvre majeure du patrimoine local, de Jean Camberoque, pour les remplacer par une opération immobilière "haut de gamme" pour personnes aisées et un King Kong géant en résine. Tout un symbole. D'un côté, on efface un lieu de mémoire et de vie associative, un équipement de proximité et une fresque monumentale ancrée dans l'histoire populaire de la ville ; de l'autre, on nous vend une opération immobilière lucrative de vitrine, faite de béton, d'image et de marketing. Demain, le Palais du Travail subira-t-il le même sort ? À Narbonne, la majorité préfère trop souvent les programmes neufs et les grandes copropriétés à la réhabilitation du patrimoine existant. Une ville ne se construit pas en détruisant son âme. Elle se transmet, elle se respecte, elle se rénove. Narbonne mérite mieux qu'une fausse modernité qui efface sa mémoire.

Numéros utiles

ACCUEIL - INFORMATIONS

Mairie : 04 68 90 30 30 /

Allô Narbonne : 0800 15 13 11

Site : www.narbonne.fr

Office de Tourisme Côte du Midi :

04 68 48 14 81

[31 rue Jean-Jaurès]

Site : www.cotedumidi.com -

E-mail : bonjour@cotedumidi.com

Maison de la Prévention Santé :

04 68 49 70 55

URGENCES

Association narbonnaise

d'aide aux victimes d'infractions pénales :

04 68 41 40 97

Urgence sécurité gaz : 0 800 47 33 33

[appel gratuit depuis un poste fixe]

Urgence sécurité électricité :

09 726 750 11 [appel gratuit]

Commissariat : 04 34 36 38 50

Police : 17

Police municipale : 04 68 90 26 76,

permanence téléphonique de 7h à 2h30

Sapeurs-pompiers : 18

Samu : 15

AVC : Composer le 15 de toute urgence

Maison Médicale de Garde :

[Le Castelou, bd Dr Lacroix] : 15

Ouverte du lundi au vendredi,

de 19 h à minuit et les samedis,

dimanches et jours fériés, de 8 h à minuit

www.mmgnarbonne.org

Centre hospitalier de Narbonne :

04 68 42 60 00 [standard]

Enfance maltraitée : 119

Centre d'Information sur les Droits

des Femmes et des Familles (CIDFF) :

04 68 42 51 30

SOS Amitié : 04 67 63 00 63

Alcooliques anonymes : 09 69 39 40 20

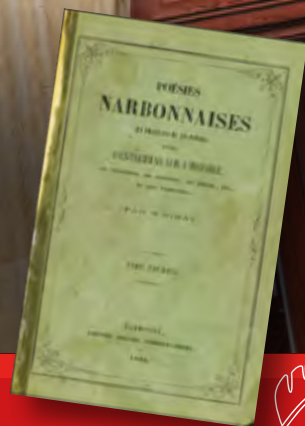
Directeur de la publication : Bertrand Malquier ●
Conception éditoriale et iconographique, suivi de production : Direction de la communication de la Ville de Narbonne, Tangi Loisel, Annabelle Combier, Stella Chaspoul Autuora et Flore Collette ● Photographies [sauf mentions contraires] : Bernard Delmas ● Mise en page : Direction de la communication de la Ville de Narbonne, Aline Allies et Valérie Lacoste ● Impression : imprimerie de Bourg - Narbonne ● Dépôt légal à parution. ✉ Nous contacter : magazine@mairie-narbonne.fr



La maison d'Hercule Birat,
adossée à la Cathédrale
Saint-Just.



HERCULE BIRAT : LE RÉVEIL D'UNE FIGURE NARBONNAISE



Connaissez-vous celui que l'on surnommait le « Victor Hugo narbonnais » ? Hercule Birat (1796-1872) fut l'âme de notre ville. Poète bilingue, il a célébré avec la même ferveur le français et l'occitan pour raconter nos rues et notre identité. Sa maison, adossée à la cathédrale Saint-Just, témoigne encore de cet ancrage profond.

« MEMÒRIAS VIVAS » :

UN PROJET POUR LA MÉMOIRE LOCALE

Sous l'impulsion des associations Lo Còp [Pôle Culturel Occitan] et Convergència Narbonesa, la restauration de sa sépulture au cimetière de Cité est aujourd'hui engagée. Ce projet fédère de nombreux soutiens, dont l'Association des Généalogistes de Narbonne et Robert Cazilhac, qui a transmis des textes précieux du poète. Au-delà de la pierre, il s'agit de rendre sa dignité à un auteur qui fut un témoin majeur de son temps.

UN HÉRITAGE VIVANT AU SERVICE DE LA JEUNESSE

L'objectif est avant tout la transmission. Dès septembre, un partenariat avec les écoles proposant l'enseignement de l'occitan - La Martine, Jean Jaurès et la Calandreta Narbonesa - permettra aux élèves de découvrir et s'approprier ce patrimoine culturel et linguistique.

UNE BALADE LITTÉRAIRE POUR LE PRINTEMPS 2027

Ce travail culminera lors d'une journée au printemps 2027, avec une déambulation poétique dans Narbonne. Un parcours qui reliera les lieux évoqués dans ses vers, invitant chacun à marcher dans les pas d'Hercule Birat et à redonner vie à sa poésie.

ÈRCULE BIRAT :

LO REVELH D'UNA FIGURA NARBONESA

Coneissètz aquel que d'unes apelavan lo « Victor Hugo narbonés » ? Hercule Birat (1796-1872) foguèt l'arma de nòstra vila. Poèta bilingüe, celebrèt amb la meteissa fervor lo francés e l'occitan per contar nòstras carrièras e nòstra identitat. Son ostal, adossat a la Catedrala Sant Just, testimònia encara d'aquel ancoratge prigond.

« MEMÒRIAS VIVAS » :

UN PROJÈTE PER LA MEMÒRIA LOCALA

Jos l'impulsion de las associacions Lo CÒP [Pòl Cultural Occitan] e Convergència Narbonesa, la restauracion de sa sepultura al cementèri de Ciutat es uèi engatjada. Aquel projècte amassa fòrça sostens, coma l'Associacion dels Genealogistas de Narbona e Robert Cazilhac, qu'a transmés de tèxtes precioses del poèta. Al delà de la pèira, se tracta de tornar donar sa dignitat a un autor que foguèt un testimòni màger de son temps.

UN ERETATGE VIVENT AL SERVICI DE LA JOVENTUT

L'objectiu es d'en primièr la transmission. Tre setembre, un partenariat amb las escolàs que prepausan l'ensenhament de l'occitan - La Martine, Jean Jaurès e la Calandreta Narbonesa - permetrà als escolans de descobrir e de s'apropriar aquel patrimòni cultural e lingüistic.

UNA PASSEJADA LITERÀRIA PER LA PRIMA DE 2027

Aquel trabalh culminarà pendent una jornada a la prima de 2027, amb una deambulacion poetica dins Narbona. Un camin que ligarà los luòcs evocats dins sos vèrses, en convidant cadun a caminar dins los passes d'Hercule Birat e a tornar donar vida a sa poesia.

Scannez ce QR code pour écouter
cet article en occitan !



Allô Narbonne

Accessible pour tous
depuis son smartphone

**24h/24
et 7 j/7**

**Dépôt
sauvage**

**Nid de
poule**

**Éclairage
public**

Graffiti

**MON POUVOIR :
AMÉLIORER
MA VILLE !**



**Je me
connecte
à l'Espace
citoyen**



Narbonne
AU CŒUR DES POSSIBLES